

## 別紙 1「清掃管理業務」

### I. 清掃業務仕様

NO.	施設名	所在地	所轄課	日常清掃	
				勤務日	配置計画
1	総和庁舎	下大野 2248	財産活用課	<b>【勤務日】</b> 毎日（下記休日を除く）  <b>【休 日】</b> 土曜日・日曜日・祝祭日 年末年始（12/29～1/3）	① AM 8：30～PM2：30 （内1時間の休憩を含む、実働5時間00分） 作業員：1名  ② AM 11：00～PM5：00 （内1時間の休憩を含む、実働5時間00分） 作業員：1名
2	古河庁舎	長谷町 38-18	財産活用課	<b>【勤務日】</b> 毎日（下記休日を除く）  <b>【休 日】</b> 土曜日・日曜日・祝祭日 年末年始（12/29～1/3）	① AM 8：30～PM2：30 （内1時間の休憩を含む、実働5時間00分） 作業員：1名  ② AM 11：00～PM5：00 （内1時間の休憩を含む、実働5時間00分） 作業員：1名
	スペースU古河	長谷町 38-18	財産活用課	<b>【勤務日】</b> 毎日（下記休日を除く）  <b>【休 日】</b> 土曜日・日曜日・祝祭日 年末年始（12/29～1/3） 休館日：火曜日	① AM 8：30～PM2：30 （内1時間の休憩を含む、実働5時間00分） 作業員：1名  ② AM 11：00～PM5：00 （内1時間の休憩を含む、実働5時間00分） 作業員：1名
3	三和庁舎	仁連 2065	財産活用課	<b>【勤務日】</b> 毎日（下記休日を除く）  <b>【休 日】</b> 土曜日・日曜日・祝祭日 年末年始（12/29～1/3）	① AM 8：30～PM2：30 （内1時間の休憩を含む、実働5時間） 作業員：1名  ② AM 11：00～PM5：00 （内1時間の休憩を含む、実働5時間） 作業員：1名

#### 【特記事項】

※ 不明な箇所の情報につきましては、今後判明したものから随時更新いたします。

・詳細な清掃範囲については、Ⅱ．日常清掃範囲図面及び、Ⅲ．定期清掃範囲図面による。

## 別紙 1「清掃管理業務」

### I. 清掃業務仕様

NO.	施設名	定期清掃					
		ビニール系床		石材系床		カーペット系床	
		吸塵作業後、洗剤による表面洗浄作業及びワックス塗布、ポリッシャー洗浄 汚れがひどい場所、剥離剤等を使用	年回数	吸塵作業後、洗剤による表面洗浄作業	年回数	吸塵作業後、洗剤によるポリッシャー洗浄 汚れがひどい場合、染み取り剤を使用	年回数
1	総和庁舎	本庁舎（ELV含む）	4			本庁舎	2
		第2庁舎（ELV含む）					
		第3庁舎					
		ふるさと館				第3庁舎	
2	古河庁舎	庁舎 エレベーター含む	4	庁舎	4	庁舎	4
	スペースU古河	スペースU古河	4	スペースU古河	4	スペースU古河	4
3	三和庁舎	庁舎	4	庁舎	4	庁舎	4

#### 【特記事項】

※ 不明な箇所の情報につきましては、今後判明したものから随時更新いたします。

・詳細な清掃範囲については、Ⅱ. 日常清掃範囲図面及び、Ⅲ. 定期清掃範囲図面による。

## 別紙 1「清掃管理業務」

### I. 清掃業務仕様

NO.	施設名	定期清掃					
		窓ガラス・窓枠		トイレ清掃		屋上	
		窓ガラス 洗剤洗浄及び スクイジー仕上	年回数	洗剤による 汚れ水垢落とし 及び尿石除去 作業	年回数	ルーフドレン廻り 雨樋周辺の土 枯葉及び雑草の 除去	年回数
1	総和庁舎	本庁舎	2	本庁舎	1	第1庁舎	1
		第2庁舎		第2庁舎			
		第3庁舎		第3庁舎		第3庁舎	
		ふるさと館		ふるさと館			
2	古河庁舎	庁舎	2	庁舎	1	古河庁舎 本館屋上	1
	スペースU古河	スペースU古河	2	スペースU古河	1	スペースU古河 屋上	1
3	三和庁舎	庁舎	2	庁舎	1	三和庁舎 本館屋上	1
				バス停留所			

#### [特記事項]

- ※ 不明な箇所の情報につきましては、今後判明したものから随時更新いたします。
- ・詳細な清掃範囲については、Ⅱ. 日常清掃範囲図面及び、Ⅲ. 定期清掃範囲図面による。

## 別紙 1「清掃管理業務」

### I. 清掃業務仕様

NO.	施設名	所在地	所轄課	日常清掃	
				勤務日	配置計画
4	健康の駅	駒場根 1501	福祉推進課	<b>【勤務日】</b> 毎日（下記休日を除く）  <b>【休 日】</b> 土曜日・日曜日・国民の祝祭日 年末年始	①PM 5 : 0 0～PM 7 : 0 0 （実働2時間）  作業員：4名
5	三和地域 福祉センター	仁連 2228-7	福祉推進課	<b>【勤務日】</b> 月曜日、水曜日、金曜日 （年間147日） （下記休日を除く）  <b>【休 日】</b> 土曜日・日曜日・祝祭日 年末年始（12/29～1/3）	①AM 9 : 0 0～PM 4 : 0 0 （実働7時間）  作業員：1名
6	福祉の森 会館	新久田 271-1	健康づくり課	<b>【勤務日】</b> 毎日（下記休日を除く）  <b>【休 日】</b> 土曜日・日曜日・祝祭日 施設保守点検実施日 年末年始（12/29～1/3）	①AM 8 : 3 0～PM 4 : 3 0 （実働7時間）  作業員：3名  作業日数：年間 2 4 3 日

#### 【特記事項】

※ 不明な箇所の情報につきましては、今後判明したものをから随時更新いたします。

・詳細な清掃範囲については、Ⅱ. 日常清掃範囲図面及び、Ⅲ. 定期清掃範囲図面による。



## 別紙 1「清掃管理業務」

### I. 清掃業務仕様

NO.	施設名	定期清掃					
		ビニール系床		石材系床		カーペット系床	
		吸塵作業後、洗剤による表面洗浄作業及びワックス塗布、ポリッシャー洗浄 汚れがひどい場所、剥離剤等を使用	年回数	吸塵作業後、洗剤による表面洗浄作業	年回数	吸塵作業後、洗剤によるポリッシャー洗浄 汚れがひどい場合、染み取り剤を使用	年回数
4	健康の駅	健康の駅 トイレ含む	6			検診ホール	6
						検診ホール以外	2
5	三和地域福祉センター	三和地域福祉センター	4			三和地域福祉センター	4
		ワークス棟				ワークス棟	
6	福祉の森会館	会館1階	2	会館1階	2	会館1階	2
		会館2階				会館2階	
		診療所棟		診療所		診療所棟	
		付属棟				付属棟	

#### [特記事項]

※ 不明な箇所の情報につきましては、今後判明したものとから随時更新いたします。

・詳細な清掃範囲については、Ⅱ. 日常清掃範囲図面及び、Ⅲ. 定期清掃範囲図面による。

## 別紙 1「清掃管理業務」

### I. 清掃業務仕様

NO.	施設名	定期清掃					
		フローリング系床		タイル系床		畳系床	
		吸塵作業後、洗剤によるポリッシャー洗浄 汚れがひどい場合、染み取り剤を使用	年回数	吸塵作業後、洗剤によるポリッシャー洗浄 汚れがひどい場合、染み取り剤を使用	年回数	吸塵作業後、洗剤によるポリッシャー洗浄 汚れがひどい場合、染み取り剤を使用	年回数
4	健康の駅	健康の駅	6	健康の駅	6	健康の駅	6
5	三和地域福祉センター	三和地域福祉センター	4	三和地域福祉センター	4	三和地域福祉センター	4
		ワークス棟		ワークス棟		ワークス棟	
6	福祉の森会館	会館1階	2	会館1階	2	会館1階	2
						会館2階	
				診療所棟		付属棟	

#### 〔特記事項〕

- ※ 不明な箇所の情報につきましては、今後判明したものから随時更新いたします。
- ・詳細な清掃範囲については、Ⅱ．日常清掃範囲図面及び、Ⅲ．定期清掃範囲図面による。

## 別紙 1「清掃管理業務」

### I. 清掃業務仕様

定期清掃							
ガラス・窓枠		トイレ清掃		屋上		その他	
窓ガラス 洗剤 洗浄 及び スクイ ジー 仕上 窓枠	年回数	洗剤による 汚れ水垢落とし 及び尿石除去 作業	年回数	ルーフドレン廻り 雨樋周辺の土 枯葉及び雑草の 除去	年回数		年回数
4	健康の駅	健康の駅	6	健康の駅 (トイレ：陶 器)	1	照明器具	1
						カーテン カーテンレール	2
5	三和地域 福祉センター	三和 地域福祉セン ター  (薬品・香料 消耗品等の交 換 機器の維持管 理費)	6	三和 地域福祉セン ター 本館屋上	1		
6	福祉の森 会館			福祉の森診療所	1	照明器具	1
				福祉の森診療所			

#### 〔特記事項〕

※ 不明な箇所の情報につきましては、今後判明したものから随時更新いたします。

・詳細な清掃範囲については、Ⅱ. 日常清掃範囲図面及び、Ⅲ. 定期清掃範囲図面による

別紙 1「清掃管理業務」

I．清掃業務仕様（日常清掃）

NO.	施設名	作業報告書の作成	業務提供条件	業務履行の際の注意点	備考
1	総和庁舎	業務従事者は業務終了後、別途定める「作業報告書」を作成し、庁舎管理担当課（室）に提出すること。	受託者は、次の事項を実施すること。 (1)受託者は、本契約上の義務を遂行するため、本業務に従事する者を雇用する際には、全員の身上調査をし、責任感厚く、誠実で健康な者を従事させること。 (2)履行期間中、受託者は定期的に本業務に従事する者と連絡を保ち、業務の進捗等について把握し、効率的に行われていないと判断した場合には適切な措置を講ずること。 (3)本業務に従事する者が突発の障害又は疾病により、勤務をできない場合には、遅滞なくその交代要員を派遣すること。 (4)本業務に従事する者の故意または過失等により、庁舎の利用者又は設置機材等に障害又は損害を与えたときは、速やかに委託者に報告するとともに、受託者の責任において、全ても補償をすること。 (5)業務を遂行するために必要な権限は、委託者が受託者に附与し、かつ業務の運営並びに式の権限は、受託者が有する。	(1)業務従事者の専任 受託者は、本業務を実施するにあたり、資格が必要な場合には、その資格を有する者を業務従事者として専任させなければならない。 (2)守秘義務 受託者は、この仕様に定める業務を履行するうえで知り得た委託者の秘密及びその他の事項を一切、他に漏らさないこと。 (3)経費の負担 次の経費については、委託者が負担する。但し、その使用にあたっては十分注意するとともに、極力節約に努め、衛生に留意すること。 ①業務を実施するために最低限必要となる光熱水費 ②業務実施に必要な用具・消耗品 ③その他受託者が必要と認める経費 (4)その他の留意事項 ①本業務に従事する者は、市事務並びに庁舎内に秩序に支障を与えないように配慮して業務を実施すること。 ②委託社は、受託者がこの仕様に定める業務を行うために職務上の情報を必要の範囲内において提供するものとする。 ③この仕様書に定めのない事項については、必要に応じて相応の協議の上決定する。	
2	古河庁舎  スペースU古河				
3	三和庁舎	－	－	－	
4	健康の駅	－	－	－	
5	三和地域福祉センター	－	－	－	
6	福祉の森会館	日常作業報告書を作業翌月に提出すること。	－	経費区分 (1)委託者が負担するもの ・業務遂行に必要な光熱水費 ・ゴミ収集袋、トイレトペーパー (2)受託者が負担するもの ・業務遂行に必要な器具（掃除機、箒、塵取等） ・ガラスクリーナー、雑巾	

[特記事項]  
※ 不明な箇所の情報につきましては、今後判明したものをから随時更新いたします。  
・詳細な清掃範囲については、Ⅱ．日常清掃範囲図面及び、Ⅲ．定期清掃範囲図面による。

別紙 1「清掃管理業務」

I．清掃業務仕様（日常清掃）

NO.	施設名	所在地	所轄課	作業内容	
				建物内	
				(1)通路・階段	(2)便所・多目的便所
1	総和庁舎	下大野2248	財産活用課	床の拭き（掃き）掃除 ※床の汚れがひどい場合水拭き・適性洗剤等を用いた清掃	床の拭き（掃き）掃除 ※床の汚れがひどい場合水拭き・適性洗剤等を用いた清掃
2	古河庁舎	長谷町38-18	財産活用課		洗面台の清掃及び鏡拭き ※床の汚れがひどい場合は適性洗剤等を用いた清掃
					便器内外の清掃 ※適性洗剤等を用いた清掃及び布拭き
	スペースU 古河	長谷町38-18	財産活用課		衛生消耗品の確認・補充 ※トイレトペーパー・石鹸・芳香剤等
					汚物の搬出処理
					扉・間仕切り・壁面の拭き清掃 ※汚れのひどい場合は適性洗剤等を用いた清掃
3	三和庁舎	仁連2065	財産活用課		金属部分の光沢保持 ※研磨剤を用いた清掃
					簡易な便器の詰まりへの対応 ※スバットでの取り除き

〔特記事項〕

- ※ 不明な箇所の情報につきましては、今後判明したものから随時更新といたします。
- ・詳細な清掃範囲については、Ⅱ．日常清掃範囲図面及び、Ⅲ．定期清掃範囲図面による。

別紙 1「清掃管理業務」

I．清掃業務仕様（日常清掃）

NO.	施設名	作業内容		
		建物内		
		(3)給湯室・休憩室 リフレッシュコーナー等	(4)給茶機	(5)観葉植物
1	総和庁舎	建物内に設置されているごみ箱のごみ処理 ※必要に応じ分別し、ごみ集積所への搬出	簡易掃除	給水
		給湯室・リフレッシュコーナー等の生ごみ・茶殻等の処理 ※必要に応じ分別し、ごみ集積所への搬出	茶葉の確認・補充	
2	古河庁舎	必要箇所への布巾の配布（洗濯を含む）	紙コップの確認・補充	
		休憩室のテーブル・椅子清掃		
	スペースU 古河	流し台の清掃 ※汚れのひどい場合は適性洗剤等を用いた清掃		
3	三和庁舎			

〔特記事項〕

- ※ 不明な箇所の情報につきましては、今後判明したものから随時更新といたします。
- ・詳細な清掃範囲については、Ⅱ．日常清掃範囲図面及び、Ⅲ．定期清掃範囲図面による。

別紙 1「清掃管理業務」

I．清掃業務仕様（日常清掃）

NO.	施設名	作業内容			その他
		建物周囲			
		(6)敷地内	(7)植込み地	(8)喫煙スペース	
1	総和庁舎	落ち葉及びその他のごみ拾い	散水	灰皿清掃	左記以外の。 危険箇所を除き、 美観を維持するうえで 必要な箇所の清掃
		除草	除草	喫煙スペース清掃	
2	古河庁舎				
	スペースU 古河				
3	三和庁舎				

- [特記事項]
- ※ 不明な箇所の情報につきましては、今後判明したものから随時更新いたします。
  - ・詳細な清掃範囲については、Ⅱ．日常清掃範囲図面及び、Ⅲ．定期清掃範囲図面による

# 別紙 1「清掃管理業務」

## I. 清掃業務仕様（日常清掃）

NO.	施設名	所在地	所轄課	部屋名	便所等箇所数				
					箇所数等	備考			
1	総和庁舎	下大野2248	財産活用課	便所	22箇所	本庁舎 9 + 第2庁舎 8 + ふるさと館 2 + 第3庁舎 3			
				給湯室	8箇所	本庁舎 4 + 第2庁舎 3 + ふるさと館 0 + 第3庁舎 1			
				休憩室	2箇所	本庁舎 1 + 第2庁舎 1 + ふるさと館 0 + 第3庁舎 0			
				ごみ箱	9箇所	本庁舎 4 + 第2庁舎 3 + ふるさと館 0 + 第3庁舎 1			
				喫煙スペース	1箇所	特定屋外喫煙所			
				給茶機	2基	本庁舎 0 + 第2庁舎 1 + ふるさと館 0 + 第3庁舎 1			
2	古河庁舎	長谷町38-18	財産活用課	便所	27箇所	庁舎	18	スペース	9
	給湯室			11箇所	庁舎	9	スペース	2	
	休憩室			3箇所	庁舎	3	スペース	0	
	ごみ箱			40箇所	庁舎	24	スペース	16	
	喫煙スペース			1箇所	特定屋外喫煙所				
	スペースU古河			給茶機	1基	庁舎	1	スペース	0
3	三和庁舎	仁連2065	財産活用課	便所	19箇所	庁舎	17	バス	2
				給湯室	7箇所	庁舎	7	バス	0
				休憩室	1箇所	庁舎	1	バス	0
				ごみ箱	6箇所	庁舎	6	バス	0
				喫煙スペース	1箇所	特定屋外喫煙所			
				給茶機	2基	庁舎	2	バス	0
				バス待合所	1箇所	庁舎	0	バス	1
4	健康の駅	駒場根1501	福祉推進課	－	－	－	－	－	－
5	三和地域福祉センター	仁連2228-7	福祉推進課	－	－	－	－	－	－
6	福祉の森会館	新久田271-1	健康づくり課	－	－	－	－	－	－

### [特記事項]

※ 不明な箇所の情報につきましては、今後判明したものから随時更新いたします。

・詳細な清掃範囲については、Ⅱ. 日常清掃範囲図面及び、Ⅲ. 定期清掃範囲図面による。



## 別紙 1「清掃管理業務」

### I. 清掃業務仕様（日常清掃）

NO.	施設名	所在地	所轄課	業務内容	
				作業場所	
4	健康の駅	駒場根1501	福祉推進課	(1)社会福祉センター	1階 廊下、階段、エントランスホール、エレベーター、トイレ
					2階 廊下、ギャラリー、トイレ
				(2)健康づくりセンター	1階 健診ホール、母子健康指導室、廊下、階段、下足コーナー、トイレ
					2階 トイレ
				(3)ヘルストレーニングセンター	シャワー室、トイレ
5	三和地域福祉センター	仁連2228-7	福祉推進課	三和地域福祉センター	—
6	福祉の森会館	新久田271-1	健康づくり課	会館全体（施設敷地全体）	—
				風除室	—
				トイレ	—
				ふれあいの湯	—
				その他	—

#### 【特記事項】

※ 不明な箇所の情報につきましては、今後判明したものをから随時更新いたします。

・詳細な清掃範囲については、Ⅱ. 日常清掃範囲図面及び、Ⅲ. 定期清掃範囲図面による。

別紙 1「清掃管理業務」

I．清掃業務仕様（日常清掃）

NO.	施設名	業務内容		備考
		作業方法		
4	健康の駅	カーペット	掃除機で清掃	
		タイル、フローリング 塩ビシート	モップで清掃	
		トイレ	洗面台、便器、器具清掃、汚物の処理及び トイレットペーパーの補充	
		流し台	ごみ受けのごみ処理及び清掃 汚れが激しい場合は洗剤を使用し汚れを落とす	
		その他	ごみ箱等のごみ処理、灰皿の清掃、蜘蛛の巣の除去	
5	三和地域 福祉センター	カーペット	掃除機で清掃	
		タイル、フローリング 塩ビシート	モップで清掃	
		トイレ	洗面台、便器、タイルの清掃、汚物の処理及び トイレットペーパーの補充	
		流し台	ごみ受けのごみ処理及び清掃 汚れが激しい場合は洗剤を使用し汚れを落とす	
		その他	ごみ箱等のごみ処理、灰皿の清掃、蜘蛛の巣の除去	
6	福祉の森 会館	くずかご・茶殻等の処理、台所・流しの清掃を行うこと。		
		自動ドアのガラス清掃を行うこと。（手の届く範囲）		
		衛生陶器類の水洗い、トイレットペーパー、水石鹼の補充等を行うこと。		
		浴室清掃（週1回）		令和4年4月1日～ 使用中止
		建物衛生管理及び美観上必要と認めた作業は就寝時間の範囲内で 行うこと。		

〔特記事項〕  
※ 不明な箇所の情報につきましては、今後判明したものをから随時更新いたします。  
・詳細な清掃範囲については、Ⅱ．日常清掃範囲図面及び、Ⅲ．定期清掃範囲図面による。

別紙 1「清掃管理業務」

I. 清掃業務仕様（定期清掃）

NO.	施設名	所在地	所轄課	作業日	作業時間	定期清掃					
						OA/ビニール系床			石材系床		
						吸塵作業後、洗剤による表面洗浄作業及びワックス塗布、ポリッシャー洗浄 汚れがひどい場所、剥離剤等を使用	数量	年回数	吸塵作業後、洗剤による表面洗浄作業	数量	年回数
1	総和庁舎	下大野2248	財産活用課	土曜日 日曜日 祝日	午前8時30分 ～ 午後5時15分	本庁舎（ELV含む）	950㎡	4			
						第2庁舎（ELV含む）	1,100㎡				
						第3庁舎	450㎡				
						ふるさと館	200㎡				
2	古河庁舎	長谷町38-18	財産活用課	土曜日 日曜日 祝日	午前8時30分 ～ 午後5時15分	庁舎 エレベータ含む	3,750㎡	4	庁舎	1,800㎡	4
						－	－	－	－	－	－
3	三和庁舎	仁連2065	財産活用課	土曜日 日曜日 祝日	午前8時30分 ～ 午後5時15分	庁舎 エレベータも含む	500㎡	4	庁舎	800㎡	4
4	健康の駅	駒場根1501	福祉推進課	土曜日 日曜日 祝日	午前8時30分 ～ 午後5時15分	健康の駅 トイレ含む	1,156㎡	6			
5	三和地域福祉センター	仁連2228-7	福祉推進課	－	－	三和地域福祉センター	658㎡	4			
						ワークス棟	19㎡				
6	福祉の森会館	新久田271-1	健康づくり課	土曜日 日曜日 祝日	午前8時30分 ～ 午後5時15分	会館1階	2527.35㎡	2	会館1階	48.56㎡	2
						会館2階	589.64㎡				
						診療所棟	609.97㎡				
						付属棟	96.35㎡				

【特記事項】  
※ 不明な箇所の情報につきましては、今後判明したものから随時更新いたします。  
・詳細な清掃範囲については、Ⅱ．日常清掃範囲図面及び、Ⅲ．定期清掃範囲図面による。

別紙 1「清掃管理業務」

I. 清掃業務仕様（定期清掃）

NO.	施設名	定期清掃							
		カーペット系床			フローリング系床			タイル系床	
		吸塵作業後、洗剤によるポリッシャー洗浄 汚れがひどい場合、染み取り剤を使用	数量	年回数	吸塵作業後、洗剤によるポリッシャー洗浄 汚れがひどい場合、染み取り剤を使用	数量	年回数	吸塵作業後、洗剤によるポリッシャー洗浄 汚れがひどい場合、染み取り剤を使用	数量
1	総和庁舎	本庁舎	440㎡	2					
		第3庁舎	100㎡						
2	古河庁舎	庁舎	780㎡	4					
		—	—						
3	三和庁舎	庁舎	3,900㎡	4					
4	健康の駅	健診ホール	269㎡	6	健康の駅	780㎡	6	健康の駅	1,014㎡
		健診ホール以外	1,166㎡	2					
5	三和地域福祉センター	三和地域福祉センター	740㎡	4	三和地域福祉センター	161㎡	4	三和地域福祉センター	45㎡
		ワークス棟	—		ワークス棟	129㎡		ワークス棟	19㎡
6	福祉の森会館	会館1階	2527.35㎡	2	会館1階	574.48	2	会館1階	311.85㎡
		会館2階	2537.00㎡						
		診療所棟	400.11㎡					診療所棟	175.35㎡
		付属棟	14.39㎡						

【特記事項】  
※ 不明な箇所の情報につきましては、今後判明したものを随時更新いたします。  
・詳細な清掃範囲については、Ⅱ. 日常清掃範囲図面及び、Ⅲ. 定期清掃範囲図面による。

# 別紙 1「清掃管理業務」

## I. 清掃業務仕様（定期清掃）

NO.	施設名	定期清掃									
		畳系床			窓ガラス・窓枠			トイレ清掃			
		吸塵作業後、洗剤によるポリッシャー洗浄汚れがひどい場合、染み取り剤を使用	数量	年回数	窓ガラス洗剤洗浄及びスクイジー仕上 窓枠洗剤拭き及び蜘蛛の巣除去 レールに付着しているゴミ除去	数量	年回数	洗剤による汚れ水垢落とし及び尿石除去作業	数量（大便器）	数量（小便器）	年回数
1	総和庁舎				本庁舎	283㎡	2	本庁舎	16個	11個	1
					第2庁舎	196㎡		第2庁舎	14個	9個	
					第3庁舎	222㎡		第3庁舎	5個	4個	
					ふるさと館	40㎡		ふるさと館	2個	1個	
2	古河庁舎				庁舎	1, 60㎡	2	庁舎	41個	26個	1
					スペースU古河？	-		スペースU古河？	-	-	
3	三和庁舎				庁舎	1,140㎡ 面積は片面	2	庁舎	34個	16個	1
								バス停留所	3個	2個	
4	健康の駅	健康の駅	780㎡	6	健康の駅	1,042㎡	2	健康の駅	-	-	6
5	三和地域福祉センター	三和地域福祉センター	33㎡	4	三和地域福祉センター	-	4	三和地域福祉センター	-	-	6
		ワークス棟	-		ワークス棟	-		（薬品・香料 消耗品等の交換 機器の維持管理費）	-	-	
6	福祉の森会館	会館1階	12.76㎡	2	外部	1156.84㎡	2				
		会館2階	207. 05㎡		内部	69.98㎡					
		付属棟	10.89㎡		診療所棟	239.00㎡					
					付属棟	59.77					

【特記事項】

※ 不明な箇所の情報につきましては、今後判明したものとから随時更新いたします。

・詳細な清掃範囲については、Ⅱ．日常清掃範囲図面及び、Ⅲ．定期清掃範囲図面による。

別紙 1「清掃管理業務」

I. 清掃業務仕様（定期清掃）

NO.	施設名	定期清掃				
		照明器具				
		照明器具 蛍光灯、反射板、 誘導灯、照明カバー を洗剤拭きで仕上げる  空気換気口 洗剤による汚れ落とし	数量 (照明器具類)	数量 (空気換気口)	数量 (調理室フード)	年回数
1	総和庁舎					
2	古河庁舎					
3	三和庁舎					
4	健康の駅					1
5	三和 地域福祉センター					
6	福祉の森会館	会館1階	1185台	166台	－	1
		会館2階	683台	161台	7台	
		診療所棟	367台	87台	－	
		居宅介護	28台	－	－	
		支援センター	－	23台	－	
		付属棟	140台	46台	－	

【特記事項】  
※ 不明な箇所の情報につきましては、今後判明したものとから随時更新いたします。  
・詳細な清掃範囲については、Ⅱ．日常清掃範囲図面及び、Ⅲ．定期清掃範囲図面による。

## 別紙 1「清掃管

### I. 清掃業務仕様（定期清掃）

NO.	施設名	定期清掃				
		屋上		その他	年回数	追記事項
		ルーフトレン廻り 雨樋周辺の土 枯葉及び雑草の除去	年回数			
1	総和庁舎	第1庁舎屋上	1	－	－	①窓部清掃は、1階部分のみ 両面清掃とし、2階以上は、 内側のみの実施とする。  ②守衛室・守衛室前廊下は、 AM 8 : 0 0 までに完了する。 AM 7 : 3 0 から作業開始。
		第3庁舎屋上				
2	古河庁舎	古河庁舎本館屋上	1	－	－	①窓部清掃は、1階部分のみ 両面清掃とし、2階以上は、 内側のみの実施とする。
		スペースU古河屋上	1	－	－	
3	三和庁舎	三和庁舎本館屋上	1	－	－	①窓部清掃は、1階部分のみ 両面清掃とし、2階以上は、 内側のみの実施とする。
4	健康の駅	健康の駅 (トイレ：陶器)	1	カーテン カーテンレール	2	
5	三和 地域福祉センター	三和 地域福祉センター 本館屋上	1	－	－	
6	福祉の森会館	福祉の森会館本館屋上	1	－	－	
		福祉の森診療所屋上				

#### 【特記事項】

※ 不明な箇所の情報につきましては、今後判明したものを随時更新いたします。

・詳細な清掃範囲については、Ⅱ．日常清掃範囲図面及び、Ⅲ．定期清掃範囲図面による。

別紙 1「清掃管理業務」

I．清掃業務仕様（落葉清掃）

NO.	施設名	所在地	所轄課	落葉清掃	落葉清掃
				勤務日	配置計画
1	古河庁舎	長谷町38-18	財産活用課	【勤務日】 4月～1月：週2回（月・木） 2月～3月：週1回（月） 上記を基本とし、作業日が休日 の場合は翌日とする。  【休 日】 土曜日・日曜日・祝祭日 年末年始（12/29～1/3）	4月～9月 AM 8:30～PM 12:00 1名 52日  10月～1月 AM 8:30～AM 11:30 2名 33日  2月～3月 AM 8:30～AM 11:30 1名 8日
	スペースU 古河	長谷町38-18	財産活用課	【勤務日】 4月～1月：週2回（月・木） 2月～3月：週1回（月） 上記を基本とし、作業日が休日 の場合は翌日とする。  【休 日】 土曜日・日曜日・祝祭日 年末年始（12/29～1/3）	4月～9月 AM 8:30～PM 12:00 1名 52日  10月～1月 AM 8:30～AM 11:30 2名 33日  2月～3月 AM 8:30～AM 11:30 1名 8日

【特記事項】

- ※ 不明な箇所の情報につきましては、今後判明したものから随時更新いたします。
- ・詳細な清掃範囲については、協議事項とする。



別紙 2「警備業務」

No.	施設名	警備場所	所在地	所轄課	履行期間	1. 勤務時間
1	総和庁舎	庁舎敷地（駐車場含む）	下大野2248	財産活用課	令和5年4月1日から 令和6年3月31日まで	当日の17：15から 翌日の8：30まで（毎日）
		本庁舎				
		第2庁舎				
		第3庁舎				
		ふるさと館				
		バス車庫・公用車				
2	古河庁舎	古河庁舎	長谷町38-18	財産活用課		契約開始日 4月1日 勤務開始時間 17：15
		スペースU古河				
		レストラン棟				契約終了日 3月31日 勤務終了時間 (3/31)17：15から (4/1) 8：30
3	三和庁舎	庁舎敷地（駐車場含む）	仁連2065番地	財産活用課		
		庁舎				
		倉庫				
		車庫・公用車				

## 別紙 2「警備業務」

No.	施設名	警備場所	2. 出入者等の監視	3. 庁舎及び敷地の巡回
1	総和庁舎	庁舎敷地（駐車場含む）	①職員関係：職員及び公用車両（二輪含む）の出入り  ②庁外来訪者：一般来庁者及び車両の出入り  ③出入口関係：必要に応じた、玄関及び通用口の開閉  ④出入者記録：職員の時間外勤務者及び最終退館者の記録  ⑤その他監視：設置機器の監視	1 日の巡回は、夜間 2 回・明け方 1 回の計 3 回実施し、次の作業を行うこと  ①窓及び入口等の施錠確認（閉め忘れがある場合には施錠措置を行う）  ②機械警備の作動確認（作動していない場合には作動させる措置を行う）  ③火気点検及び消灯確認（消し忘れ等がある場合には消灯等の措置を行う）  ④不審者警戒  ⑤公用車の施錠及び社内確認（閉め忘れ等がある場合には合鍵を使用し措置を  【総和庁舎のみ 1 日の巡回は、夜間 1 回・明け方 1 回の計 2 回実施し、次の作業を行うこと】
		本庁舎		
		第2庁舎		
		第3庁舎		
		ふるさと館		
		バス車庫・公用車		
2	古河庁舎	古河庁舎	③出入口関係：必要に応じた、玄関及び通用口の開閉  ④出入者記録：職員の時間外勤務者及び最終退館者の記録	③火気点検及び消灯確認（消し忘れ等がある場合には消灯等の措置を行う）  ④不審者警戒  ⑤公用車の施錠及び社内確認（閉め忘れ等がある場合には合鍵を使用し措置を
		スペースU古河		
		レストラン棟		
3	三和庁舎	庁舎敷地（駐車場含む）	⑤その他監視：設置機器の監視	【総和庁舎のみ 1 日の巡回は、夜間 1 回・明け方 1 回の計 2 回実施し、次の作業を行うこと】
		庁舎		
		倉庫		
		車庫・公用車		

## 別紙2「警備業務」

No.	施設名	警備場所	4. 受付・電話対応業務	5. 出入口の施錠業務	6. その他業務
1	総和庁舎	庁舎敷地（駐車場含む）	①届出書類（婚姻届等）の受付及び担当課等への受け渡し ②郵便物等の収受と記録 ③電話等における伝達・伝言等の記録及びこれに伴う必要な処理 ④災害発生等の緊急用務の受信及び関係者等への連絡	出入口の開錠・閉錠については、原則、別途定める業務内容書の通りとする。但し、委託者から指示があった場合には時間を変更し対応すること。	①貸与された鍵等の管理 ②盗難予防業務 ③火災予防業務 ④週休日及び祝日における日直への引継ぎ又は、日直からの引継ぎ業務（貸与された鍵の受け渡し等） ⑤国旗・市旗の掲揚・降納（雨天時・土曜日・日曜日は掲揚せず、淑いつは掲揚すること） ⑥契約により受託者が変更となる場合には、委託者が別途支持する内容について、受託者間での引継ぎ業務 ⑦その他委託者より指示があった事項
		本庁舎			
		第2庁舎			
		第3庁舎			
		ふるさと館			
		バス車庫・公用車			
2	古河庁舎	古河庁舎	③電話等における伝達・伝言等の記録及びこれに伴う必要な処理 ④災害発生等の緊急用務の受信及び関係者等への連絡	出入口の開錠・閉錠については、原則、別途定める業務内容書の通りとする。但し、委託者から指示があった場合には時間を変更し対応すること。	①貸与された鍵等の管理 ②盗難予防業務 ③火災予防業務 ④週休日及び祝日における日直への引継ぎ又は、日直からの引継ぎ業務（貸与された鍵の受け渡し等） ⑤国旗・市旗の掲揚・降納（雨天時・土曜日・日曜日は掲揚せず、淑いつは掲揚すること） ⑥契約により受託者が変更となる場合には、委託者が別途支持する内容について、受託者間での引継ぎ業務 ⑦その他委託者より指示があった事項
		スペースU古河			
		レストラン棟			
3	三和庁舎	庁舎敷地（駐車場含む）	③電話等における伝達・伝言等の記録及びこれに伴う必要な処理 ④災害発生等の緊急用務の受信及び関係者等への連絡	出入口の開錠・閉錠については、原則、別途定める業務内容書の通りとする。但し、委託者から指示があった場合には時間を変更し対応すること。	①貸与された鍵等の管理 ②盗難予防業務 ③火災予防業務 ④週休日及び祝日における日直への引継ぎ又は、日直からの引継ぎ業務（貸与された鍵の受け渡し等） ⑤国旗・市旗の掲揚・降納（雨天時・土曜日・日曜日は掲揚せず、淑いつは掲揚すること） ⑥契約により受託者が変更となる場合には、委託者が別途支持する内容について、受託者間での引継ぎ業務 ⑦その他委託者より指示があった事項
		庁舎			
		倉庫			
		車庫・公用車			

別紙 2「警備業務」

No.	施設名	7. 警備日誌作成業務	
1	総和庁舎	1～6の業務の概要等を記載した書面（以下、警備日誌という）を警備時間終了後に作成し、業務管理担当課（室）に報告すること。 但し、委託者の週休日及び祝日等が継続するときは、継続が終了する日の翌日の警備時間終了後に報告すること。	警備日誌に記載する事項は以下の通りとする。  ①勤務日及び勤務警備員名 ②巡回時間及び巡回報告内容 ③出入関係者（委託者職員の場合は課名・人数及び退庁時間） ④届出書類がある場合には、その受付数及び受け渡し者名 ⑤郵便物等がある場合には、その名称及び収受数 ⑥電話対応の記録 ⑦公用車両の施錠確認（施錠されていない車両のナンバー及びドアの場所） ⑧以上及び事故があった場合はその内容と処理 ⑨その他引継ぎ事項等
2	古河庁舎		
3	三和庁舎		

## 別紙 2「警備業務」

No.	施設名	8. 規律・服装	9. 業務提供条件
1	総和庁舎	<p>受託者は、業務従事者に次に掲げる事項を遵守すること。</p> <p>(1)市の職員として守るべき事項（地方自治法・地方公務員法・古河市条例規則等に定めるもの）については、職員に準ずる。また、関係法令を遵守し、本業務を実施すること。</p> <p>(2)勤務中は、受託者制定の衣服を着用すること。但し、仮眠時間についてはこの限りではない。</p> <p>(3)勤務中は、礼儀正しく、応接は懇切丁寧とし、かりにも粗暴にわたる言動はしないこと。</p> <p>(4)勤務中飲酒をしないこと。また、酒気を帯びての勤務をしないこと。</p> <p>(5)所定の場所以外での喫煙、その他職務の遂行を怠るような行為をしないこと。</p>	<p>受託者は、次の事項を実施すること。</p> <p>(1)受託者は、本契約上の義務を遂行するため、本業務に従事する者を雇用する際は、全員の身分調査をし、責任感厚く、誠実で健康なものを従事させること。</p> <p>(2)受託者は従事する者を定期的に査察し、必要な研修・教育等を実施すること。</p> <p>(3)履行期間中、受託者は管制担当員を定め、定期的に本業務に従事する者と連絡を保ち、警備の安全を計ること。</p> <p>(4)本業務に従事する者が突発の障害または疾病により勤務ができない場合には、遅滞なくその交代要因を派遣すること。</p> <p>(5)本業務に従事する者の使用する警備用具及び器具のすべては、受託者が支給し、受託者の専有に属するものとする。また、勤務時間終了後に適切に点検・管理すること。</p> <p>(6)本業務に従事する者の故意または過失等により、庁舎の利用者または設置機材等に傷害または損害を与えたときは、速やかに委託者に報告するとともに、受託者の責任において、すべての補償をすること。</p> <p>(7)警備業務を遂行するために必要な警備員の権限は、委託者が受託者に附与し、かつ警備に関する運営並びに指揮の権限は、受託者が有する。</p> <p>(8)本契約に基づく業務を遂行するに当たっては、関連する法令を遵守すること。</p>
2	古河庁舎		
3	三和庁舎		

別紙 2「警備業務」

No.	施設名	10. 業務履行の際の注意点	
1	総和庁舎	<p>(1)業務実施責任者の選任 受託者は、本業務に従事する者のうち1名を業務実施の責任者として選任し、委託者との連絡調整に当たらせること。</p> <p>(2)業務従事者の専任 受託者は、本業務を実施するにあたり、資格が必要な場合には、その資格を有する者を業務従事者として専任させること。</p>	<p>(5)経費の負担 本業務を実施するための経費は、受託者が負担すること。ただし、次の経費については、委託者が負担するが、その使用にあたっては十分注意するとともに、極力節約に努め、衛生に留意すること。</p> <p>①業務を実施するために最低限必要となる光熱水費及び通信運搬費</p> <p>②業務を実施するために最低限必要となる業務場所（警備員室）</p> <p>③その他委託者が必要と認める経費</p>
2	古河庁舎	<p>(3)業務予定表の作成 受託者は業務実施月ごとに従事を予定する者を記載した書面（以下、「勤務予定表」という。）を実施月の前日末に作成し、事前に委託者の承認を受けること。</p>	<p>(6)その他の留意事項</p> <p>①本業務に従事する者は、市の事務事業並びに庁舎内の秩序に支障を与えないように配慮して業務を実施すること。</p>
3	三和庁舎	<p>(4)守秘義務 受託者は、この仕様で定める業務を履行するうえで知り得た委託者の秘密及びその他の事項を一切、他に漏らさないこと</p>	<p>②委託者は、受託者がこの仕様で定める業務を行うために職務上の情報を必要の範囲内において提供する。</p> <p>③この仕様書に定めのない事項については、必要に応じて相応の協議の上決定する。</p>

## 別紙 2「警備業務」

No.	施設名	警備場所	所在地	所轄課	勤務人員	仮眠時間
1	総和庁舎	庁舎敷地 (駐車場含む)	下大野2248	財産活用課	当番勤務により、 常駐 1 名の 勤務人員体制	1 5 時間勤務のうち 7 時間取れるものとする。 但し、災害等の緊急用務 など場合には適宣適切に 対応をすること。 仮眠中であっても、電話対 応等について適宣適切に 対応すること。
		本庁舎				
		第 2 庁舎				
		第 3 庁舎				
		ふるさと館				
		バス車庫				
		公用車				
2	古河庁舎	古河庁舎	長谷町38-18	財産活用課	当番勤務により、 常駐 1 名の 勤務人員体制	1 5 時間勤務のうち 7 時間取れるものとする。 但し、災害等の緊急用務 など場合には適宣適切に 対応をすること。 仮眠中であっても、電話対 応等について適宣適切に 対応すること。
		スペースU古河				
		レストラン棟				
3	三和庁舎	庁舎敷地 (駐車場含む)	仁連2065番地	財産活用課	当番勤務により、 常駐 1 名の 勤務人員体制	1 5 時間勤務のうち 7 時間取れるものとする。 但し、災害等の緊急用務 など場合には適宣適切に 対応をすること。 仮眠中であっても、電話対 応等について適宣適切に 対応すること。
		庁舎				
		倉庫				
		車庫				
		公用車				

## 別紙 2「警備業務」

No.	施設名	警備場所	出入口の開錠・閉錠時間							国旗・市旗の 掲揚時間と降納時間		
1	総和庁舎	庁舎敷地 (駐車場含む)	警備室前通用口	平日	開錠	A M 7 : 45	施錠	P M 6 : 30	掲揚時間	8 : 0 0 までに掲揚する		
		本庁舎		休日及び祝日	終日施錠							
		第 2 庁舎	第 1 庁舎正面玄関	平日	開錠	A M 7 : 45	施錠	P M 6 : 30				
		第 3 庁舎		休日及び祝日	終日施錠							
		ふるさと館	第 1 庁舎 正面玄関シャッター	平日	開錠	A M 7 : 45	施錠	P M 6 : 30	降納時間	1 8 : 0 0 までに降納する		
		バス車庫		休日及び祝日	終日施錠							
		公用車	その他の出入口等	平日	開錠	A M 7 : 45	施錠	P M 5 : 30				
				休日及び祝日	終日施錠							
2	古河庁舎	古河庁舎	警備室前通用口	平日	開錠	A M 7 : 00	施錠	P M 6 : 30	掲揚時間	8 : 0 0 までに掲揚する		
				休日及び祝日	開錠	A M 7 : 00	施錠	P M 6 : 30				
		スペースU古河	正面玄関 外側	平日	開錠	A M 6 : 50	施錠	P M 8 : 00			降納時間	1 8 : 0 0 までに降納する
				休日及び祝日	開錠	A M 6 : 50	施錠	P M 8 : 00				
		レストラン棟	正面玄関 内外	平日	開錠	A M 7 : 55	施錠	P M 5 : 30				
				休日及び祝日	終日施錠							
			その他の出入口	平日	開錠	A M 7 : 30	施錠	P M 5 : 30				
				休日及び祝日	終日施錠							
3	三和庁舎	庁舎敷地 (駐車場含む)	警備室前通用口	平日	開錠	A M 7 : 00	施錠	P M 7 : 00	掲揚時間	8 : 0 0 までに掲揚する		
		庁舎		休日及び祝日	終日施錠							
		倉庫	正面玄関 外側	平日	開錠	A M 7 : 58	施錠	P M 10 : 00				
		車庫		休日及び祝日	開錠	A M 7 : 58	施錠	P M 10 : 00				
		公用車	正面玄関 内側	平日	開錠	A M 7 : 58	施錠	P M 10 : 00	降納時間	1 8 : 0 0 までに降納する		
				休日及び祝日	開錠	A M 7 : 58	施錠	P M 10 : 00				
			通路シャッター開閉	平日	開錠	A M 6 : 15	施錠	P M 6 : 00				
				休日及び祝日	終日施錠							



## 別紙 2「警備業務」

No.	施設名	警備場所	業務要綱 追記事項	留意事項	警備対象範囲	備考
1	総和庁舎	庁舎敷地 (駐車場含む)	空調（冷暖房） 運転実施時の操作 （電源OFF）の実施	巡回等によって確認 できた軽微な警備業務 事項は、契約の範囲内 で行うこと。	古河市公式HP フロアマッパー 総和庁舎 に準拠する	① 通用口等の施錠時間は、 時間外勤務者及び庁舎 利用者がいる場合には、 臨機応変な対応を 行うこと。また、開錠につい ても同様とする。  ② 第 1 庁舎正面玄関の 施錠時間は、状況に応じて 臨機応変な対応を行うこと。
		本庁舎				
		第 2 庁舎				
		第 3 庁舎				
		ふるさと館				
		バス車庫				
		公用車				
2	古河庁舎	古河庁舎	巡回時に駐車場に 駐車されている不審な 一般車両を確認する こと	巡回等によって確認 できた軽微な警備業務 事項は、契約の範囲内 で行うこと。	古河市公式HP フロアマッパー 古河庁舎 に準拠する	① 通用口等の施錠時間は、 時間外勤務者及び庁舎 利用者がいる場合には、 臨機応変な対応を 行うこと。また、開錠につい ても同様とする。  ② 施錠時間は、状況に応じて 臨機応変な対応を行うこと。
		スペースU古河				
		レストラン棟				
3	三和庁舎	庁舎敷地 (駐車場含む)	巡回時に駐車されて いる不審な一般車を 確認すること。	巡回等によって確認 できた軽微な警備業務 事項は、契約の範囲内 で行うこと。	古河市公式HP フロアマッパー 三和庁舎 に準拠する	① 通用口等の施錠時間は、 時間外勤務者及び庁舎 利用者がいる場合には、 臨機応変な対応を 行うこと。また、開錠につい ても同様とする。  ② 第 1 庁舎正面玄関の 施錠時間は、状況に応じて 臨機応変な対応を行うこと。
		庁舎				
		倉庫				
		車庫				
		公用車				

## 別紙 3「自動ドア保守点検業務」

No.	施設名		所在地	所管課	点検箇所	型式	タイプ	台数	製造業者名	契約形態	点検頻度	備考
1	総和庁舎	本庁舎	下大野2248	財産活用課	西玄関	外扉 DSN-75 D KRW (SL) 内扉 DSN-75 D KRW (AL)	引分	2	ナブコシステム(株)	レギュラーメンテナンス	年4回	
		南玄関			外扉 V60-D NRW (VS) 内扉 V60-S NRW (VS)	引分	2	ナブコシステム(株)	レギュラーメンテナンス	年2回		
		第2庁舎			玄関	外扉 70KLCM 内扉 70KLCM 守衛室側 100KLCM	引分 引分 WS片引	3	茨城寺岡 オートドア 株式会社	レギュラーメンテナンス	年4回	2台南引 1台片引
		第3庁舎			玄関	外扉 DSN-75 D KRW (AL) 内扉 DSN-75 D KRW (AL)	引分	2	ナブコシステム(株)	レギュラーメンテナンス	年2回	
2	古河庁舎	庁舎	長谷町38-18	財産活用課	正面玄関	外扉 DSN-150 D FRS (AL) 内扉 DSN-150 D FRS (AL)	引分	2	ナブコシステム(株)	レギュラーメンテナンス	年4回	
		市民ロビー			入口	DSN-75 D KRS (AL)	引分	1	ナブコシステム(株)	レギュラーメンテナンス	年2回	
		議場			入口	DSN-75 D NRW (AL)	引分	1	ナブコシステム(株)	レギュラーメンテナンス	年2回	
		法務局 古河出張所			前入口	LS-23 D KRS (AL)	WS引分	1	ナブコシステム(株)	レギュラーメンテナンス	年2回	
		レストラン			正面	外扉 VS-85D KRW(AL) 内扉 VS-85D KRW(AL)		2	ナブコシステム(株)	レギュラーメンテナンス	年3回	
		スペースU			正面入口	DSN-75 D KRW (AL)	WS引分	1	ナブコシステム(株)	レギュラーメンテナンス	年2回	
3	三和庁舎	庁舎	仁連2065番地	財産活用課	正面玄関	外扉 V-150 D SRW (VS) 内扉 V-150 D SRW (VS)	引分	2	ナブコシステム(株)	レギュラーメンテナンス	年4回	
		市民ホール			市民ホール	右側 左側	－	2	ナブコシステム(株)	レギュラーメンテナンス	年2回	電動 トップライト
4	健康の駅	風除室	駒場根1501	福祉推進課	①②	正面外扉 DS-75 D FRS(SL) 正面内扉 DS-75 D FRS(SL) 裏玄関外扉 DS-75 D FRS(SL) 裏玄関内扉 DS-75 D FRS(SL)	引分	4	ナブコシステム(株)	レギュラーメンテナンス	年4回	
					③	外扉 VS-85 S FRS (AL) 内扉 DS-75 S FRS (SL)	片引	2	ナブコシステム(株)	レギュラーメンテナンス	年4回	
					④	通用口外扉 DS-75 S FRS(SL) 通用口内扉 V-85 S	片引	2	ナブコシステム(株)	レギュラーメンテナンス	年4回	
		トレーニング ルーム			トレーニング ルーム	DS-75 S FRS (SL)	片引	1	ナブコシステム(株)	レギュラーメンテナンス	年4回	
		検診ホール			1階	DS-75 S FRS (SL)	片引	1	ナブコシステム(株)	レギュラーメンテナンス	年4回	
					2階	DS-75 S FRS (SL)	片引	1	ナブコシステム(株)	レギュラーメンテナンス	年4回	
5	三和 地域福祉 センター	正面	仁連2228-7	福祉推進課	外側扉	DSN-75 D FRS (AL)	引分	1	ナブコシステム(株)	レギュラーメンテナンス	年4回	
					内側扉	DSN-75 D FRS (AL)	引分	1	ナブコシステム(株)	レギュラーメンテナンス	年4回	
6	福祉の森会館	－	新久田271-1	健康づくり課	会館	(左入口内)150KLTM (左入口外)160KLCM (右入口内)160KLCM (右入口外)160KLCM (社会福祉協議会)150KLTM	引分	5	茨城寺岡オートドア	随時	年2回	
					レストラン	60KLTM	片引	1	茨城寺岡オートドア	随時	年1回	
					診療所	(正面外)160KLCM (正面内)160KLCM (裏出入口)100KLCM	片引	3	茨城寺岡オートドア	随時	年2回	

## [特記事項]

※ 不明な箇所の情報につきましては、今後判明したものをから随時更新いたします。

・仕様詳細は専門メンテナンス業者の基準による。

別紙 3「自動ドア保守点検業務」

No.	施設名	所在地	所管課	(1)点検項目		
				①駆動装置	②制御装置	③扉懸架装置
1	総和庁舎	下大野2248	財産活用課	○	○	○
2	古河庁舎	長谷町38-18	財産活用課	○	○	○
3	三和庁舎	仁連2065番地	財産活用課	○	○	○
4	健康の駅	駒場根1501	福祉推進課	○	○	○
5	三和 地域福祉 センター	仁連2228-7	福祉推進課	○	○	○
6	福祉の森 会館	新久田271-1	健康づくり課	○	○	○

[特記事項]

※ 不明な箇所の情報につきましては、今後判明したものから随時更新いたします。

・仕様詳細は専門メンテナンス業者の基準による。

## 別紙 3「自動ドア保守点検業務」

No.	施設名	所在地	所管課	(1)点検項目		
				④操作部	⑤検出装置	⑥扉建具部
1	総和庁舎	下大野2248	財産活用課	○	○	○
2	古河庁舎	長谷町38-18	財産活用課	○	○	○
3	三和庁舎	仁連2065番地	財産活用課	○	○	○
4	健康の駅	駒場根1501	福祉推進課	○	○	○
5	三和 地域福祉 センター	仁連2228-7	福祉推進課	○	○	○
6	福祉の森 会館	新久田271-1	健康づくり課	○	○	○

### [特記事項]

※ 不明な箇所の情報につきましては、今後判明したもののから随時更新いたします。

・仕様詳細は専門メンテナンス業者の基準による。

## 別紙 3「自動ドア保守点検業務」

No.	施設名	所在地	所管課	(1)点検項目		
				⑦電気回路関係	⑧総合動作	⑨その他
1	総和庁舎	下大野2248	財産活用課	○	—	○
2	古河庁舎	長谷町38-18	財産活用課	○	—	○
3	三和庁舎	仁連2065番地	財産活用課	○	—	○
4	健康の駅	駒場根1501	福祉推進課	○	—	○
5	三和 地域福祉 センター	仁連2228-7	福祉推進課	○	—	○
6	福祉の森 会館	新久田271-1	健康づくり課	○	○	○

### [特記事項]

※ 不明な箇所の情報につきましては、今後判明したもののから随時更新いたします。

・仕様詳細は専門メンテナンス業者の基準による。

## 別紙 3「自動ドア保守点検業務」

No.	施設名	所在地	所管課	(2)保守義務	(3)提出書類
				①不具合・修理等	
1	総和庁舎	下大野2248	財産活用課	○	点検・検査 報告書
2	古河庁舎	長谷町38-18	財産活用課	○	点検・検査 報告書
3	三和庁舎	仁連2065番地	財産活用課	○	点検・検査 報告書
4	健康の駅	駒場根1501	福祉推進課	○	点検・検査 報告書
5	三和 地域福祉 センター	仁連2228-7	福祉推進課	○	点検・検査 報告書
6	福祉の森 会館	新久田271-1	健康づくり課	○	点検・検査 報告書

### [特記事項]

※ 不明な箇所の情報につきましては、今後判明したものから随時更新いたします。

・仕様詳細は専門メンテナンス業者の基準による。

## 別紙 3「自動ドア保守点検業務」

No.	施設名	所在地	所管課	契約形態	点検 頻度	備考
1	総和庁舎	下大野2248	財産活用課	レギュラー メンテナンス	年4回	
2	古河庁舎	長谷町38-18	財産活用課	レギュラー メンテナンス	年4回	
3	三和庁舎	仁連2065番地	財産活用課	レギュラー メンテナンス	年4回	・電動トップライト 市民ホール 2箇所 年2回点検 レギュラーメンテナンス契約
4	健康の駅	駒場根1501	福祉推進課	レギュラー メンテナンス	年4回	
5	三和 地域福祉 センター	仁連2228-7	福祉推進課	レギュラー メンテナンス	年4回	
6	福祉の森 会館	新久田271-1	健康づくり課	—	年2回	

### [特記事項]

※ 不明な箇所の情報につきましては、今後判明したものから随時更新いたします。

・仕様詳細は専門メンテナンス業者の基準による。

別紙 4「消防用設備点検業務」

No.	施設名			所在地	所管課	主要対象設備								主要対象設備							
						消火器	屋内消火栓設備							屋内消火栓設備							
								ポンプ	電動機	消火栓	消火栓箱	受水槽	操作盤 制御盤	表示盤	呼水槽	呼水 装置	送水口	遠隔 起動部	常用 電源	放水 試験	
1	総和庁舎	防火対象物 1	本庁舎	下大野2248	財産活用課	63本	－	1台	－	15基	－	27㎡	－	－	－	－	－	－	－	－	
			旧館																		
			第2庁舎																		
		防火対象物 2	第3庁舎			12本	－	－	－	－	－	－	－	－	－	－	－	－			
		防火対象物 3	ふるさと館			9本	－	－	－	－	－	－	－	－	－	－	－	－			
2	古河庁舎	防火対象物 1	庁舎	長谷町38-18	財産活用課	99本	－	1台	－	21基	－	31㎡	－	－	－	－	－	－	－	－	
			スペースU古河																		
		防火対象物 2	レストラン棟			6本	－	－	－	－	－	－	－	－	－	－	－	－			
			レストラン棟他																		
3	三和庁舎	防火対象物 1	庁舎	仁連2065番	財産活用課	47本	－	1式	－	13基	－	－	1台	1台	－	1台	1組	－	1式	1式	
			三和地域 交流センター																		
			第3庁舎																		
			車庫																		
			その他																		
4	健康の駅	防火対象物 1	1階事務室他	駒場根1501	福祉推進課	17本	1式	－	－	－	－	－	－	－	－	－	－	－	－		
			2階事務室他																		
5	三和 地域福祉 センター	防火対象物 1	三和地域 福祉センター	仁連2228-7	福祉推進課	18本	－	1台	1台	－	5箱	1式	1台	－	1台	－	－	5台	－	－	
6	福祉の森 会館	防火対象物 1	会館	新久田271-1	健康づくり課	57本	－	－	－	－	－	－	－	－	－	－	－	－	－	－	
			診療所			13本	－	－	－	－	－	－	－	－	－	－	－	－			

[特記事項]

※ 不明な箇所の情報につきましては、今後判明したものから随時更新いたします。



別紙 4「消防用設備点検業務」

No.	施設名			主要対象設備										
				自火報設備										
				感知器	発信機	受信機	中継器	表示器	表示灯	地区音響装置	消火栓起動運動装置	常用電源	予備電源	配線
1	総和庁舎	防火対象物 1	本庁舎	240個	15個	－	－	－	－	15組	－	－	－	－
			旧館											
			第2庁舎											
		防火対象物 2	第3庁舎	38個	1個	－	－	－	－	2組	－	－	－	－
		防火対象物 3	ふるさと館	21個	2個	－	－	－	－	2組	－	－	－	－
2	古河庁舎	防火対象物 1	庁舎	374個	21個	－	－	－	－	26組	－	－	－	－
			スペースU古河											
		防火対象物 2	レストラン棟	16個	1個	－	－	－	－	1組	－	－	－	－
			レストラン棟他											
3	三和庁舎	防火対象物 1	庁舎	268個	16個	1台	25個	3台	14個		1式	1式	1式	1式
			三和地域交流センター											
			第3庁舎											
			車庫											
			その他											
4	健康の駅	防火対象物 1	1階事務室他	157個	9個	2台	－	－	－		1式	1式	1式	1式
			2階事務室他											
5	三和地域福祉センター	防火対象物 1	三和地域福祉センター	57個	6個	1台	－	－	6個	6個	－	1式	1式	－
6	福祉の森会館	防火対象物 1	会館	364個	17台	1台	1個	－	17個	21個	－	－	－	－
			診療所	67個	3台	1台	－	－	－	5個	－	－	－	－

[特記事項]

※ 不明な箇所の情報につきましては、今後判明したものから随時更新いたします。

別紙4「消防用設備点検業務」

No.	施設名			主要対象設備									
				ガス漏れ			非常警報（放送）設備						
				検知器 感知器	検知区域 警報装置	表示灯		増幅器 出力	スピーカー	音量 調節器	常用電源	非常電源	配線
1	総和庁舎	防火対象物 1	本庁舎	－	－	－	－	－	－	－	－	－	－
			旧館										
			第2庁舎										
		防火対象物 2	第3庁舎	－	－	－	－	－	－	－	－	－	－
		防火対象物 3	ふるさと館	－	－	－	－	－	－	－	－	－	－
2	古河庁舎	防火対象物 1	庁舎	－	－	－	26組	－	－	－	－	－	－
			スペースU古河										
		防火対象物 2	レストラン棟	3台	3台	3灯	1組	－	－	－	－	－	－
			レストラン棟他										
3	三和庁舎	防火対象物 1	庁舎	－	－	－	－	2台	150個	－	1式	1式	1式
			三和地域 交流センター										
			第3庁舎										
			車庫										
			その他										
4	健康の駅	防火対象物 1	1階事務室他	－	－	－	1台	－	197個	－	1式	1式	1式
			2階事務室他										
5	三和 地域福祉 センター	防火対象物 1	三和地域 福祉センター	－	－	－	1台	－	－	－	－	－	－
6	福祉の森 会館	防火対象物 1	会館	11個	－	－	－	1台	142台	10台	－	－	－
			診療所	1個	－	－	－	1台	37台	－	－	－	－

[特記事項]

※ 不明な箇所の情報につきましては、今後判明したものから随時更新いたします。

別紙 4「消防用設備点検業務」

No.	施設名			主要対象設備													
				誘導灯誘導標識			非常用 自家発電 発電設備	防排烟制御装置									
				誘導灯 誘導標識	バッテリー 容量試験	配線		感知器	防火戸	シャッター	排煙口・窓 煙運動	ダンパー	制御盤 操作盤 制御補助器	ブザー	音響 装置	非常鍵	垂れ壁
1	総和庁舎	防火対象物 1	本庁舎	35台	－	－	型式 AMH-60 114V60Ah	11個	14枚	2枚	－	－	－	－	2組	－	－
			旧館														
			第2庁舎														
		防火対象物 2	第3庁舎	4台	－	－	－	－	－	－	－	－	－	－	－	－	
		防火対象物 3	ふるさと館	4台	－	－	－	－	－	－	－	－	－	－	－	－	－
2	古河庁舎	防火対象物 1	庁舎	81台	－	－	1式	52個	21枚	18枚	－	21台	1回線	1台	－	－	17枚
			スペースU古河														
		防火対象物 2	レストラン棟	9台	－	－		－	－	－	－	－	－	－	－	－	
			レストラン棟他														
3	三和庁舎	防火対象物 1	庁舎	124台	6個	1式	1式	25個	18枚	19枚	17枚	－	9個	12個	－	－	8枚
			三和地域 交流センター														
			第3庁舎														
			車庫														
			その他														
4	健康の駅	防火対象物 1	1階事務室他	37台	－	1式	－	－	－	－	－	－	－	－	－	－	－
			2階事務室他														
5	三和 地域福祉 センター	防火対象物 1	三和地域 福祉センター	11台	－	－	－	－	－	－	－	－	－	－	－	－	－
6	福祉の森 会館	防火対象物 1	会館	69台	－	－	1台	21個	33枚	5枚	9枚	5台	1面	－	－	3個	15枚
			診療所	5台	－	－	1台	5個	8枚	3枚	5枚	－	－	－	－	－	－

[特記事項]

※ 不明な箇所の情報につきましては、今後判明したものから随時更新いたします。

# 別紙 4「消防用設備点検業務」

No.	施設名			主要対象設備						
				スプリンクラー設備		不活性ガス消火設備				
					スプリンクラーヘッド		NN100容器	加圧用窒素容器	容器弁開放装置(電磁式)	容器弁開放装置(ガス圧式)
1	総和庁舎	防火対象物 1	本庁舎	－	－	－	－	－	－	－
			旧館							
			第2庁舎							
		防火対象物 2	第3庁舎	－	－	1式	－	－	－	－
		防火対象物 3	ふるさと館	－	－	－	－	－	－	－
2	古河庁舎	防火対象物 1	庁舎	1式	－	－	－	－	－	－
			スペースU古河			－	－	－	－	－
		防火対象物 2	レストラン棟			－	－	－	－	－
			レストラン棟他			－	－	－	－	－
3	三和庁舎	防火対象物 1	庁舎	－	－	－	6本	1本	1個	6個
			三和地域交流センター							
			第3庁舎							
			車庫							
			その他							
4	健康の駅	防火対象物 1	1階事務室他	－	－	－	－	－	－	－
			2階事務室他							
5	三和地域福祉センター	防火対象物 1	三和地域福祉センター	－	－	－	－	－	－	－
6	福祉の森会館	防火対象物 1	会館	1式	1,328個	－	－	－	－	－
			診療所	1式	148個	－	－	－	－	－

[特記事項]

※ 不明な箇所の情報につきましては、今後判明したものから随時更新いたします。

別紙 4「消防用設備点検業務」

No.	施設名			主要対象設備							主要対象設備						
				不活性ガス消火設備												避難器具	
				起動用 操作盤箱	不環弁	スピーカー	運動版	音声装置	電源装置	放出表示灯	噴出ヘッド	ピストン レリーザ ダンパー用	被圧口	感知器	窒素 ガス量		配線
1	総和庁舎	防火対象物 1	本庁舎	－	－	－	－	－	－	－	－	－	－	－	－	－	
			旧館														
			第2庁舎														
		防火対象物 2	第3庁舎	－	－	－	－	－	－	－	－	－	－	－	－	－	
		防火対象物 3	ふるさと館	－	－	－	－	－	－	－	－	－	－	－	－	－	－
2	古河庁舎	防火対象物 1	庁舎	－	－	－	－	－	－	－	－	－	－	－	－	－	
			スペースU古河														
		防火対象物 2	レストラン棟	－	－	－	－	－	－	－	－	－	－	－	－	－	
			レストラン棟他														
3	三和庁舎	防火対象物 1	庁舎	1台	1個	1個	1台	1台	1台	1個	2個	3台	1台	2個	40㎡	1式	2台 スローガン125 会議室4 多目的室
			三和地域 交流センター														
			第3庁舎														
			車庫														
			その他														
4	健康の駅	防火対象物 1	1階事務室他	－	－	－	－	－	－	－	－	－	－	－	－	3台	
			2階事務室他														
5	三和 地域福祉 センター	防火対象物 1	三和地域 福祉センター	－	－	－	－	－	－	－	－	－	－	－	－	－	－
6	福祉の森 会館	防火対象物 1	会館	－	－	－	－	－	－	－	－	－	－	－	－	－	－
			診療所	－	－	－	－	－	－	－	－	－	－	－	－	－	－

[特記事項]

※ 不明な箇所の情報につきましては、今後判明したものから随時更新いたします。

## 別紙4「消防用設備保守点検業務」

No.	施設名			所在地	所管課	点検頻度		点検頻度			
						機器点検（消防）	総合点検（消防）	非常用自家発電設備点検	防火設備点検	防火対象物定期点検	
1	総和庁舎	防火対象物 1	本庁舎	下大野2248	財産活用課	6ヶ月に1回	年1回	－	－	年1回	
			旧館								
			第2庁舎								
		防火対象物 2	第3庁舎			6ヶ月に1回	年1回				
		防火対象物 3	ふるさと館								
2	古河庁舎	防火対象物 1	庁舎	初瀬町38－18	財産活用課	6ヶ月に1回	年1回	年1回	－	年1回	
			スペースU古河								
		防火対象物 2	レストラン棟								
			レストラン棟他								
3	三和庁舎	防火対象物 1	庁舎	仁連2065番	財産活用課	6ヶ月に1回	年1回	年1回	－	年1回	
			三和								
			地域交流センター								
			第3庁舎								
			車庫								
			その他								
4	健康の駅	防火対象物 1	1階事務室他	駒場根1501	福祉推進課	6ヶ月に1回	年1回	－	－	－	
			2階事務室他								
5	三和地域福祉センター	防火対象物 1	三和地域福祉センター	仁連2228－7	福祉推進課	6ヶ月に1回	年1回	－	－	－	
6	福祉の森会館	防火対象物 1	会館	新久田271－1	健康づくり課	6ヶ月に1回	年1回	年 1 回	－	年1回	
			診療所								

〔特記事項〕

※ 不明な箇所の情報につきましては、今後判明したものを随時更新いたします。

別紙 4「消防用設備保守点検業務」

No.	施設名			業務履行の際の注意点			備考
				(1)業務実施責任者の専任 (2)技術員の専任	(3)業務実施予定の連絡 (4)業務実施（完了）の報告 (5)業務の記録 及び文書等の整理 (共通仕様書)	(6)守秘義務 (7)経費の負担 (共通仕様書)	
1	総和庁舎	防火対象物 1	本庁舎	(1)受託者は、本業務に従事する者のうち1名を業務実施の責任者として選任し、委託者との連絡調整に当たらせること。  (2)受託者は、本業務を実施するにあたり必要な資格を有する者を技術員として選任すること。	(3)受託者は業務実施予定工程表に則り、業務の実施を予定する1週間前に事前に委託者に連絡を入れ、業務実施の承諾を受けること。  (4)受託者は業務を実施（完了）したときは、業務の実施（完了）後、速やかに委託者に書面にて報告すること。  (5)受託者は、本業務を実施するうえで必要な事項を記録し、文書や図面等を整理し委託者から求めがあった場合には提出すること。  ①設備設置時における原簿や図面等の記録及び保管  ②その他の必要な書類	(6)受託者は、この仕様に定める業務を履行するうえで知り得た委託者の秘密及びその他の事項を一切、他に漏らさないこと  (7)本業務を実施するための経費は、受託者が負担すること。ただし、次の経費については、委託者が負担するが、その使用にあたっては十分注意するとともに、極力節約に努め、衛生に留意すること  ①業務を実施するために最低限必要となる光熱水費  ②部品の消耗等により交換が必要な部品費（委託者の過失によるもの・契約内容に含むものを除く）  ③その他委託者が必要と認める経費	
			旧館				
			第2庁舎				
		防火対象物 2	第3庁舎				
		防火対象物 3	ふるさと館				
2	古河庁舎	防火対象物 1	庁舎				
			スペースU古河				
		防火対象物 2	レストラン棟				
			レストラン棟他				
3	三和庁舎	防火対象物 1	庁舎				・連結送水管：3年に1回
			三和地域交流センター				
			第3庁舎				
			車庫				
			その他				
4	健康の駅	防火対象物 1	1階事務室他				
			2階事務室他				
5	三和地域福祉センター	防火対象物 1	三和地域福祉センター				
6	福祉の森会館	防火対象物 1	会館				
			診療所				

[特記事項]

※ 不明な箇所の情報につきましては、今後判明したものから随時更新いたします。

## 別紙 5「電話交換機・I P 電話機器等保守業務」

No.	施設名	所在地	所轄課	庁舎設置電話交換機器 IP電話機 保守点検業務内容	庁舎設置電話交換機器			
					機器名称		数量	点検頻度
1	総和庁舎	下大野2248	財産活用課	①対象機器の点検及び調整 ②電話交換機及び中継器等の 清掃 ③対象機器の不具合が生じた 際の保守 ④自家用電気工作物の年次 点検時の仮設電源準備及び 作業時の常駐対応 ＊仮設電源は低騒音型を準備 すること。	1	電話交換機（SV9300）	1	実地点検 年 6 回  不具合 発生時 随時
					2	一般電話機	1	
					3	多機能電話機	1	
					4	中継台	1	
					5	内線話表示盤	1	
					6	パッケージ収容回線数 INS1500	1	
					7	パッケージ収容回線数 内線	1	
					8	メンテナンス用回線	1	
					9	構内配線	1	
					10	その他付帯設備	1	
2	古河庁舎	長谷町38-18	財産活用課	①対象機器の点検及び調整 ②電話交換機及び中継器等の 清掃 ③対象機器の不具合が生じた 際の保守 ④自家用電気工作物の年次 点検時の仮設電源準備及び 作業時の常駐対応 ＊仮設電源は低騒音型を準備 すること。	1	電話交換機	1	実地点検 年 4 回  不具合 発生時 随時
					2	一般電話機	1	
					3	多機能電話機	1	
					4	コードレス電話機	1	
					5	中継台	1	
					6	蓄電池	1	
					7	パッケージ収容回線数 INS1500	1	
					8	パッケージ収容回線数 内線	1	
					9	メンテナンス用回線	1	
					10	構内配線	1	
					11	その他付帯設備	1	
3	三和庁舎	仁連2065番地	財産活用課	①対象機器の点検及び調整 ②電話交換機及び中継器等の 清掃 ③対象機器の不具合が生じた 際の保守 ④自家用電気工作物の年次 点検時の仮設電源準備及び 作業時の常駐対応 ＊仮設電源は低騒音型を準備 すること。	1	電話交換機（SV9300）	1	実地点検 年 2 回  遠隔管理 システム 年 1 2 回  不具合 発生時 随時
					2	一般電話機	1	
					3	多機能電話機	1	
					4	コードレス電話機	1	
					5	中継台	1	
					6	パッケージ収容回線数 INS1500	1	
					7	パッケージ収容回線数 内線	1	
					8	構内配線	1	
					9	その他付帯設備	1	
4	健康の駅	駒場根1501	福祉推進課	①対象機器の点検及び調整 ②電話交換機及び中継器等の 清掃 ③対象機器の不具合が生じた 際の保守 ④自家用電気工作物の年次 点検時の仮設電源準備及び 作業時の常駐対応 ＊仮設電源は低騒音型を準備 すること。				
5	福祉の森会館	新久田271- 1	健康づくり課	①対象機器の点検及び調整 ②電話交換機及び中継器等の 清掃 ③対象機器の不具合が生じた 際の保守 ④自家用電気工作物の年次 点検時の仮設電源準備及び 作業時の常駐対応 ＊仮設電源は低騒音型を準備 すること。	1	電話交換機本体（112回線）	1	実地点検 年 4 回  臨時点検 障害 発生時
					2	多機能電話機（会館）	18	
					3	多機能電話機（診療所）	2	
					4	一般電話機（会館）	59	
					5	一般電話機（診療所）	19	
					6	局線・専用線	1	

[特記事項]

※ 不明な箇所の情報につきましては、今後判明したものから随時更新といたします。



別紙 5「電話交換機・I P 電話機器等保守業務」

No.	施設名	IP電話機			留意事項
		IP電話機		数量 点検頻度	
1	総和庁舎	1	VoIPゲートウェイ装置	4	①点検は、委託者から指示があった場合を除き、原則月曜日から金曜日の委託者の勤務時間内に実施すること。 ②点検等によって確認できた軽微な手直し事項は、契約の範囲内で修繕すること。
		2	無停電電源装置	2	
		3	ルーター	1	
2	古河庁舎	1	VoIPゲートウェイ装置	2	①点検は、委託者から指示があった場合を除き、原則月曜日から金曜日の委託者の勤務時間内に実施すること。 ②点検等によって確認できた軽微な手直し事項は、契約の範囲内で修繕すること。
		2	無停電電源装置	1	
		3	ルーター	1	
3	三和庁舎	1	VoIPゲートウェイ装置	2	①点検は、委託者から指示があった場合を除き、原則月曜日から金曜日の委託者の勤務時間内に実施すること。 ②点検等によって確認できた軽微な手直し事項は、契約の範囲内で修繕すること。
		2	無停電電源装置	1	
		3	ルーター	1	
4	健康の駅	1	VoIPゲートウェイ装置	2	①点検は、委託者から指示があった場合を除き、原則月曜日から金曜日の委託者の勤務時間内に実施すること。 ②点検等によって確認できた軽微な手直し事項は、契約の範囲内で修繕すること。
		2	無停電電源装置	1	
		3	ルーター	1	
5	福祉の森会館	1	VoIPゲートウェイ装置	2	①点検は、委託者から指示があった場合を除き、原則月曜日から金曜日の委託者の勤務時間内に実施すること。 ②本業務において疑義が生じた場合は、監督員と協議すること。 点検終了に差異が生じた場合は、現場を優先すること。
		2	無停電電源装置	1	
		3	ルーター	1	

[特記事項]

※ 不明な箇所の情報につきましては、今後判明したものから随時更新いたします。

## 別紙 6「電話交換・総合案内業務」

No.	施設名		所在地	所轄課	休日	勤務時間
1	総和庁舎	総和庁舎内 電話交換室	下大野2248	財産活用課	①土曜日 日曜日 祝祭日  ②年末年始 12月29日から 1月3日まで	休日を除いた日の AM8:20から PM5:15まで  * 休憩時間は1人あたり 70分とする。 この業務における残業は なし
		総合案内 カウンター				
2	古河庁舎	古河庁舎内 電話交換室	長谷町38-18	財産活用課	①土曜日 日曜日 祝祭日  ②年末年始 12月29日から 1月3日まで	休日を除いた日の AM8:20から PM5:15まで  * 休憩時間は1人あたり 70分とする。 この業務における残業は なし
		総合案内 カウンター				
3	三和庁舎	三和庁舎内 電話交換室	仁連2065番地	財産活用課	①土曜日 日曜日 祝祭日  ②年末年始 12月29日から 1月3日まで	休日を除いた日の AM8:20から PM5:15まで  * 休憩時間は1人あたり 70分とする。 この業務における残業 はなし
		総合案内 カウンター				

## 別紙 6「電話交換・総合案内業務」

No.	施設名		業務要綱	
			電話交換業務	総合案内業務
1	総和庁舎	総和庁舎内 電話交換室	①勤務時間中は常に 2 名 体制を確保し業務を 実施すること。	①勤務時間中は常に 1 名 体制を確保し業務を 実施すること。
		総合案内 カウンター	②親切・丁寧な対応を 心がけること。	②親切・丁寧な対応を 心がけること。
2	古河庁舎	古河庁舎内 電話交換室	①勤務時間中は常に 2 名 体制を確保し業務を 実施すること。	①勤務時間中は常に 1 名 体制を確保し業務を 実施すること。
		総合案内 カウンター	②親切・丁寧な対応を 心がけること。	②親切・丁寧な対応を 心がけること。
3	三和庁舎	三和庁舎内 電話交換室	①勤務時間中は常に 2 名 体制を確保し業務を 実施すること。	①勤務時間中は常に 1 名 体制を確保し業務を 実施すること。
		総合案内 カウンター	②親切・丁寧な対応を 心がけること。	②親切・丁寧な対応を 心がけること。

## 別紙6「電話交換・総合案内業務」

No.	施設名		業務要綱		備考
			庁内放送業務	その他業務	
1	総和庁舎	<div>総和庁舎内 電話交換室</div> <div>総合案内 カウンター</div>	①必要に応じた、庁内放送の実施。	①業務実施場所及び周辺の簡易清掃及び整頓。 ②契約により受託者が変更となる場合には、委託者が別途指示する内容について、受託者間での引継ぎ業務。 ③その他委託者より指示のあった事項。	勤務場所 本庁舎・第2庁舎
2	古河庁舎	<div>古河庁舎内 電話交換室</div> <div>総合案内 カウンター</div>		①業務実施場所及び周辺の簡易清掃及び整頓。 ②契約により受託者が変更となる場合には、委託者が別途指示する内容について、受託者間での引継ぎ業務。 ③その他委託者より指示のあった事項。	
3	三和庁舎	<div>三和庁舎内 電話交換室</div> <div>総合案内 カウンター</div>	①必要に応じた、庁内放送の実施。	①業務実施場所及び周辺の簡易清掃及び整頓。 ②契約により受託者が変更となる場合には、委託者が別途指示する内容について、受託者間での引継ぎ業務。 ③その他委託者より指示のあった事項。	

## 別紙 7「エレベーター・昇降機保守点検業務」

No.	施設名		所在地	所管課	製造業者名	台数	用途	駆動方式	機械室の有無	電動機の定格容量	定格速度	積載量	定員	停止階数
1	総和庁舎	本庁舎	下大野2248	財産活用課	株式会社 日立製作所	1	乗用	ロープ式	有	6.2kW	60m/min	1000kg	15人	4
		第2庁舎			株式会社 日立製作所	1	乗用	油圧式	有	15kW	45m/min	750kg	11人	3
		東倉庫			株式会社 日立製作所	1	小荷物専用	ロープ式	有	1.5kW	20m/min	300kg	－	2
		ふるさと館			クマリフト(株)	1	小荷物専用	ロープ式	有	2.2	45m/min	300kg	－	2
3	古河庁舎		長谷町38-18	財産活用課	東芝	1	乗用	ロープ式	有	6.2kW	60m/min	1000kg	15人	4
2	三和庁舎		仁連2065	財産活用課	株式会社 日立製作所	1	乗用	ロープ式	無	5.6kW	60m/min	900kg	13人	3
4	健康の駅		駒場根	福祉推進課	株式会社 日立製作所	1	乗用	ロープ式	無	6.3kW	45m/min	1300kg	20人	2
5	福祉の森会館		新久田271-1	健康づくり課	三菱電機(株)	1	乗用	油圧式	有	15kW	45m/min	750kg	11人	2
						1	寝台用	油圧式	有	22kW	45m/min	750kg	11人	2

### [特記事項]

※ 不明な箇所の情報につきましては、今後判明したものから随時更新いたします。

別紙 7「エレベーター・昇降機保守点検業務」

No.	施設名		契約 形態	遠隔監視 遠隔点検 の有無	年間訪問 点検回数	備考
1	総和庁舎	本庁舎	POG	有	12回	
		第2庁舎	POG	有	12回	
		東倉庫	POG	無	6回	
		ふるさと館	POG	無	6回	
3	古河庁舎		POG	有	12回	
2	三和庁舎		POG	有	4回	
4	健康の駅		－	有	建築基準法第8条 4回 建築基準法第12条 第2項 1回	
5	福祉の森会館		－	有	定期点検（訪問）12回 法定点検（訪問）1回	
			－	有		

[特記事項]

※ 不明な箇所の情報につきましては、今後判明したものから随時更新いたします。

## 別紙8「植栽除草業務」

No.	施設名	所在地	所轄課	高木剪定・中木剪定			低木剪定・除草作業		備考
				作業対象	数量	作業回数	作業内容	作業回数	
1	総和庁舎	下大野2248	財産活用課	キンモクセイ（常緑樹）90.0cm	1本	年1回	除草作業	年4回	※各作業範囲については、 別紙「作業範囲図」を参照  除草剤散布 場所 ①西側公用車駐車場 ②第3庁舎北側  植栽消毒 ①害虫が発生する前に実施する
				モッコク（常緑樹）140.0cm	1本		草刈り作業	年4回	
				イトヒバ（常緑樹）180.0cm	1本		除草剤散布作業	年2回	
				収集運搬処分も含む	—		低木植栽剪定	年1回	
				倒木の恐れのある樹木の保護及び 支柱等の補修	—	適時	植栽消毒	年2回	
2	古河庁舎	長谷町38-18	財産活用課	サワラ（針葉樹）	45本	年1回	除草作業	年4回	※1 各作業範囲については、 別紙「作業範囲図」を参照  ※2 生垣剪定作業 ヒマラヤ・サザンカについては 年2回とする  施肥 100㎡あたり4kg以上を むらなく散布する  植栽消毒 害虫が発生する前に実施する
				シラカシ（常緑樹）	14本		低木植栽剪定	年2回	
				キンモクセイ（常緑樹）	5本		生垣剪定 ※2	年1回	
				サザンカ（常緑樹）	5本		施肥	年1回	
				ハナモモ（落葉樹）	2本		植栽消毒	年2回	
				白梅（落葉樹）	1本				
				紅梅（落葉樹）	1本				
				ハクモクレン（落葉樹）	3本				
				コブシ（落葉樹）	1本				
				イヌシデ（落葉樹）	14本				
				エゴノキ（落葉樹）	4本				
				さくら（落葉樹）	29本				
				ケヤキ（落葉樹）	23本				
				モウソウチク	1本				
				倒木の恐れのある樹木の保護及び 支柱等の補修	—	適時			
3	三和庁舎	仁連2065番地	財産活用課	ハナミズキ	17本	年1回	除草作業	年4回	※各作業範囲については、 別紙「作業範囲図」を参照  除草剤散布 場所 ①旧庁舎駐車場 ②職員駐車場  植栽消毒 ①害虫が発生する前に実施する
				ケヤキ（落葉樹）	1本		草刈り作業	年4回	
				クスノキ	8本		除草剤散布作業	年2回	
				ハナモモ（落葉樹）	1本		低木植栽剪定	年1回	
				ヤマモモ	1本		植栽消毒	年2回	
				ツバキ	1本				
				サザンカ（常緑樹）	2本				
				倒木の恐れのある樹木の保護及び 支柱等の補修	—	随時			

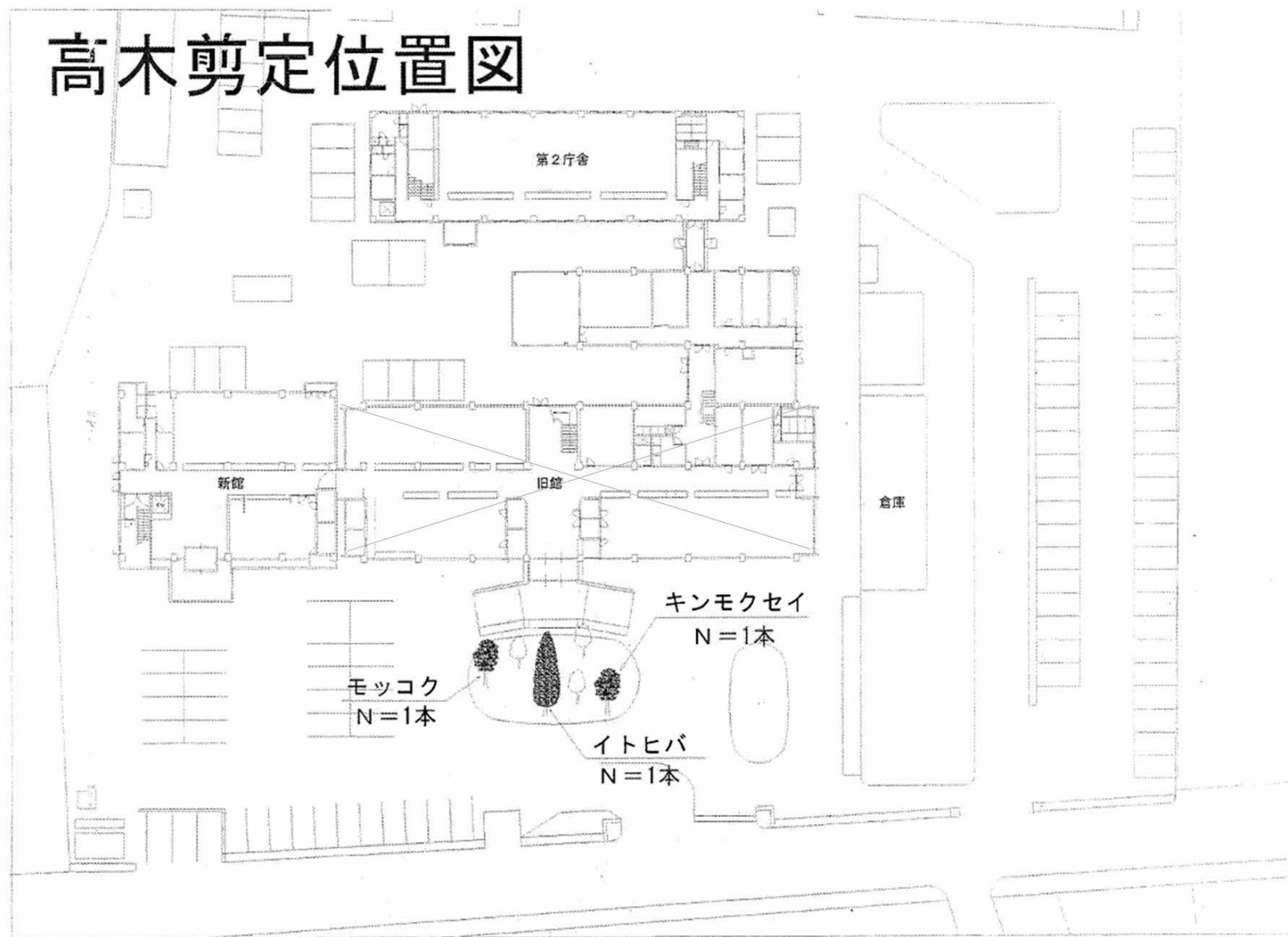
4	健康の駅	駒場根1501	福祉推進課	—	—		除草作業	年4回	※1 各作業範囲については、 別紙「作業範囲図」を参照  除草作業（総和福祉センター） 地被類及び芝生  除草作業（第2駐車場） 地被類 手刈り  除草作業（第1,2職員駐車場） 地被類 手刈り
				—	—		低木植栽剪定	年2回	
				—	—		生垣剪定	年1回	
				—	—		除草作業	年4回	
				—	—				
				—	—				
				—	—		除草作業	年4回	
				—	—				
				—	—				
5	三和地域福祉センター	仁連2228-7	福祉推進課	—	—		除草作業	年2回	※1 各作業範囲については、 別紙「作業範囲図」を参照  除草作業 地被類及び芝生
				—	—		低木植栽剪定	年1回	
				—	—		生垣剪定	年1回	
6	福祉の森会館	新久田271-1	健康づくり課	落葉樹（高木）	111本	年1回	寄植刈込	年1回	※1 各作業範囲については、 別紙「作業範囲図」を参照
				常緑樹（高木）	1本				
				落葉樹（中木）	36本	年1回	生垣刈込	年1回	
				常緑樹（中木）	59本				
				倒木の恐れのある樹木の保護及び支柱等の補修	—	随時	樹木消毒	年3回	
				—	—		除草作業（会館） 4月～10月末	年3回	
				—	—				
				—	—		除草作業（芝生広場） 4月～10月	年7回	
				—	—		会館周囲の山林 12月 草刈り、清掃等	年1回	

[特記事項]

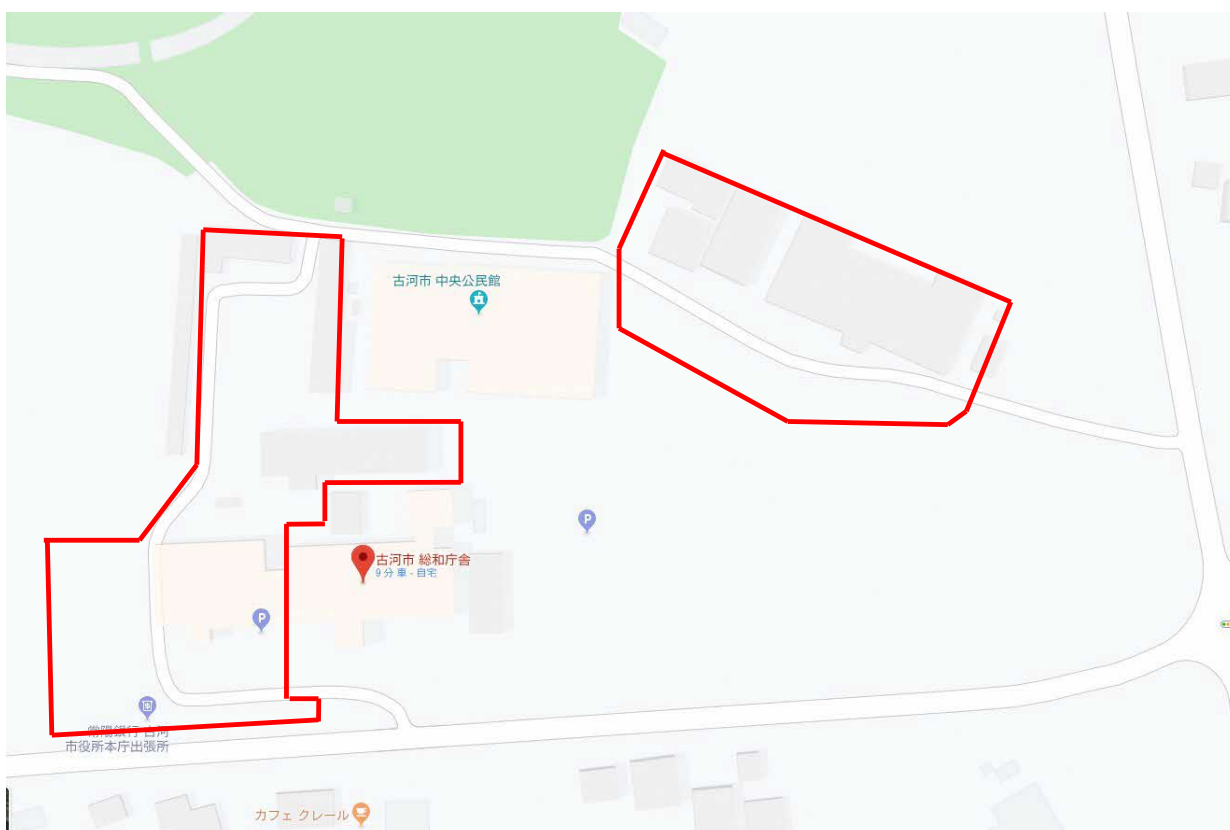
※ 不明な箇所の情報につきましては、今後判明したものから随時更新いたします。



# 高木剪定位置図



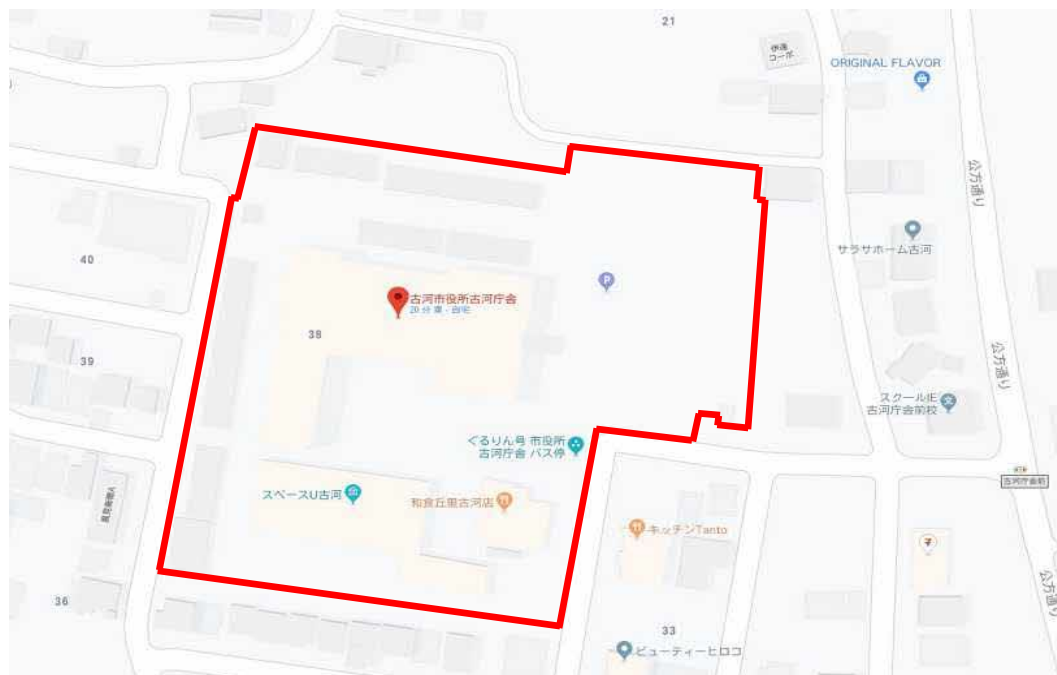
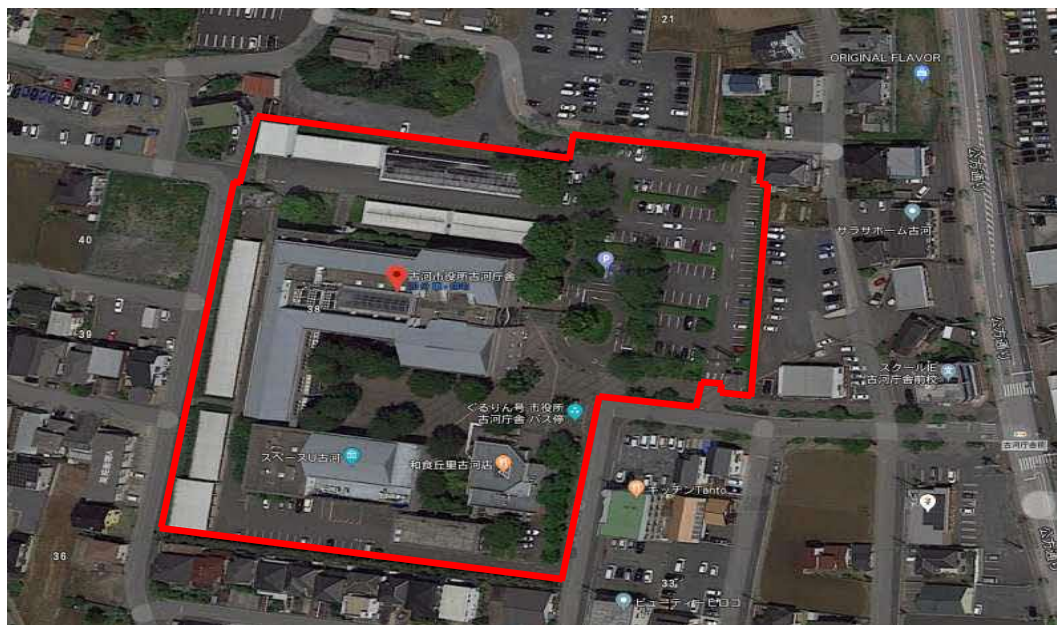
## 作業範囲図 総和庁舎



# 参考数量

除草	1800 m <sup>2</sup>	インターロッキング 及び舗装端部含む数量
低木	1180 m <sup>2</sup>	
高木	針葉樹	サワラ 45 本
	常緑樹	シラカシ 14 本    キンモクセイ 5 本    サザンカ 5 本
	落葉樹	ハナモモ 2 本    白梅 1 本    紅梅 1 本 ハクモクレン 3 本    コブシ 1 本    イヌシデ 14 本 エゴノキ 4 本    さくら 29 本    ケヤキ 23 本
	その他	モウソウチク 1 本
生垣	200 m <sup>2</sup>	ヒマラヤ 120m    サザンカ 80m
施肥	1200 m <sup>2</sup>	低木植栽埋込地数量

## 作業範囲 古河庁舎





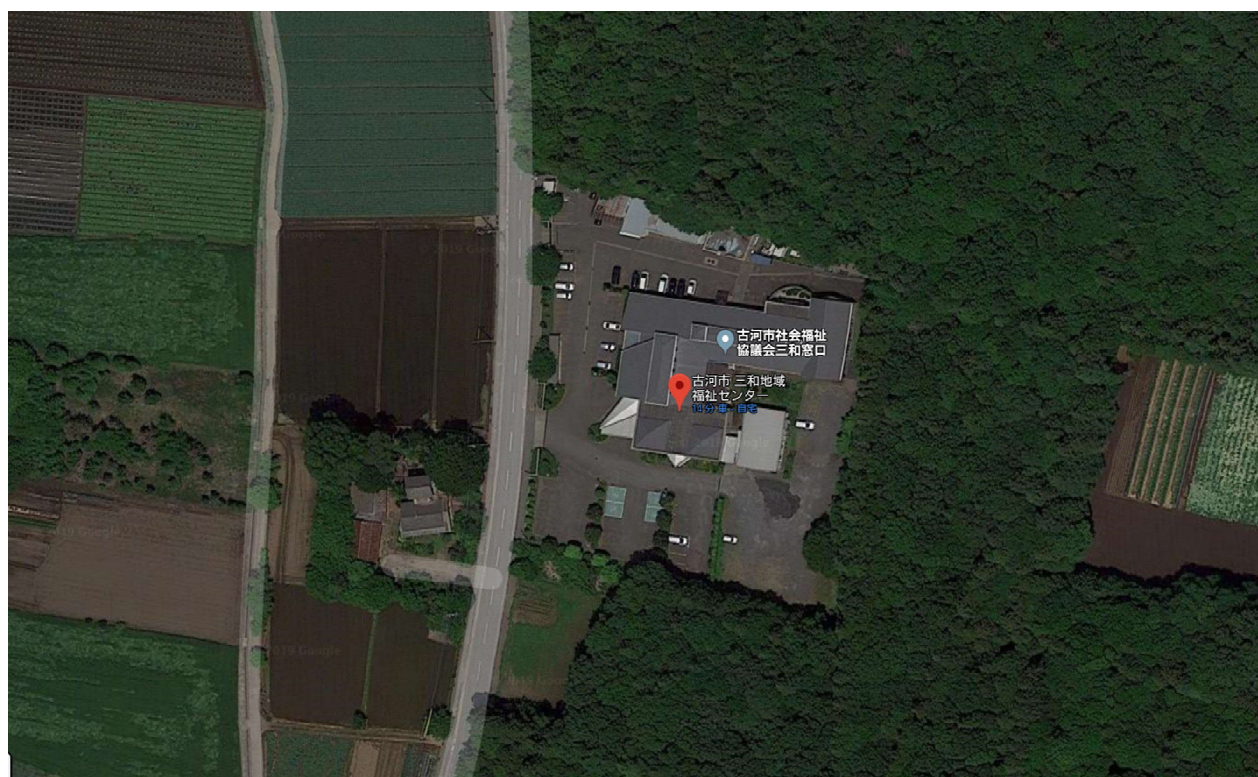
## 作業範囲図 三和庁舎







作業範囲 三和地域福祉センター



## 作業範囲



# 別紙 9「非常通報装置保守点検業務」

No.	施設名	所在地	所轄課	業務内容			備考
				項目	型式/点検・指導内容	数量	
1	総和庁舎	下大野2248	財産活用課	非常通報装置	PFE-800S	2	
				機械点検	実地保守点検	年4回	
					遠隔監視保守点検	年12回	
					不具合が生じた際の保守	随時	
				運用指導	管理運用の指導・助言	年1回	
					実地点検に伴う調整	年4回	
					誤報防止・発生時の調査	随時	
2	古河庁舎	長谷町38-18	財産活用課	非常通報装置	PFE-800S	1	
				機械点検	実地保守点検	年4回	
					遠隔監視保守点検	年12回	
					不具合が生じた際の保守	随時	
				運用指導	管理運用の指導・助言	年1回	
					実地点検に伴う調整	年4回	
					誤報防止・発生時の調査	随時	
3	三和庁舎	仁連2065番地	財産活用課	非常通報装置	PFE-800G	1	
				機械点検	実地保守点検	年4回	
					遠隔監視保守点検	年12回	
					不具合が生じた際の保守	随時	
				運用指導	管理運用の指導・助言	年1回	
					実地点検に伴う調整	年4回	
					誤報防止・発生時の調査	随時	
4	健康の駅	駒場根1501	福祉推進課	非常通報装置	PFE-800S	1	
				機械点検	実地保守点検	年4回	
					遠隔監視保守点検	年12回	
					不具合が生じた際の保守	随時	
				運用指導	管理運用の指導・助言	年1回	
					実地点検に伴う調整	年4回	
					誤報防止・発生時の調査	随時	



## 別紙 1 0「環境衛生業務」

No.	施設名	所在地	所轄課	(1)空気環境測定	
				測定項目	測定機器
1	古河庁舎	長谷町38-18	財産活用課	浮遊粉塵量、一酸化炭素含有量、 二酸化炭素含有量、温度、 相対湿度、気流、照度	ビル管理法の認定された測定 機器又は同等以上のもの
2	三和庁舎	仁連2065番地	財産活用課	温度、湿度、粉塵、気流、 一酸化炭素、二酸化炭素、 相対湿度、浮遊粉塵量	ビル管理法の認定された測定 機器又は同等以上のもの
3	健康の駅	駒場根1501	福祉推進課	浮遊粉塵量、一酸化炭素含有量、 二酸化炭素含有量、温度、 相対湿度、気流、照度	ビル管理法の認定された測定 機器又は同等以上のもの
4	福祉の森 会館	新久田271-1	健康づくり課	温度、相対湿度、炭酸ガス、 一酸化炭素、気流、浮遊粉塵量、 二酸化炭素、照度	ビル管理法の認定された測定 機器又は同等以上のもの

## 別紙 1 0「環境衛生業務」

No.	施設名	(1)空気環境測定		(1)空気環境測定		
		測定場所		測定点数	測定時期	測定回数
1	古河庁舎	庁舎	1・2階 事務所他	庁舎：9箇所 庁舎施設外：1箇所 1回の実施につき、 午前・午後各1階計2回	4月・6月・8月 10月・12月・2月	年6回
			3階会議室他			
		庁舎施設外				
2	三和庁舎	－	庁舎1階～3階（各4測点）	15測点を午前・午後の2回	5月・7月・9月 11月・1月・3月	年6回
			外気（1測点）			
			三和地域交流センター 1 階ホワイエ 多目的ホール（各1測点）			
3	健康の駅	－	社会福祉センター 1階・2階 健康づくりセンター 1階・2回 トレーニングルーム、事務室	各1か所 1回の実施につき午前1回 午後1回の計2回	5月・9月・1月	年6回
4	福祉の森 会館	－	屋内・屋外	屋内：11箇所 屋外：1箇所	4月・6月・8月 10月・12月・2月	年6回

別紙 1 0「環境衛生業務」

No.	施設名	所在地	所轄課	(1)建築物飲料水貯水槽清掃作業				(2)備考
				清掃内容	使用機器	清掃回数	実施月	
1	総和庁舎	下大野2248	財産活用課	給水設備の点検・消毒 受水槽の清掃・消毒	残水処理機、高圧洗浄機、 揚水ポンプ、換気ファン、 照明器具、残留塩素測定器、 色度、濁度計 その他専用清掃用具	年 1 回	7月	
2	古河庁舎	長谷町38-18	財産活用課	受水槽の点検及び清掃 （消毒含む） 給水設備の巡視や監視	残水処理機、高圧洗浄機、 揚水ポンプ、換気ファン、 照明器具、残留塩素測定器、 色度、濁度計 その他専用清掃用具	年 1 回	5月	
3	三和庁舎	仁連2228- 7	財産活用課	水抜き、清掃、 残留塩素測定の実施、破 損・劣化等の点検	残水処理機、高圧洗浄機、 揚水ポンプ、換気ファン、 照明器具、残留塩素測定器、 色度、濁度計 その他専用清掃用具	年 1 回	7月	
4	健康の駅	駒場根1501	福祉推進課	受水槽　：水抜き 内部清掃 雨水貯水槽：水抜き 内部清掃	残水処理機、高圧洗浄機、 揚水ポンプ、換気ファン、 照明器具、残留塩素測定器、 色度、濁度計 その他専用清掃用具	年 1 回	受水槽　：7月 雨水貯留槽：1月	
5	三和地域 福祉センター	仁連2228- 7	福祉推進課	受水槽の清掃及び消毒 貯水槽の清掃	残水処理機、高圧洗浄機、 揚水ポンプ、換気ファン、 照明器具、残留塩素測定器、 色度、濁度計 その他専用清掃用具	年 1 回	貯水槽：10月	
6	福祉の森 会館	新久田271－1	健康づくり課	受水槽の清掃及び消毒 貯湯槽の清掃	残水処理機、高圧洗浄機、 揚水ポンプ、換気ファン、 照明器具、残留塩素測定器、 色度、濁度計 その他専用清掃用具	年 1 回	5月	

別紙 1 0「環境衛生業務」

No.	施設名	所在地	所管課	(1)遊離残留塩素		(2)ビル衛生管理法に基づく 特定建築物の飲料水検査	
				検査日	点検回数	検査 項目	検査頻度
1	総和庁舎	下大野2248	財産活用課	—	—	—	6ヶ月以内毎に1回実施。 1回目実施は6月1日～ 9月30日の間に行う。
						—	6ヶ月に1回実施の第1回 目に1回省略可能項目が 基準に適合した場合には、 第2回目実施時にはその 項目を略して検査を行 う。
						—	毎年6月1日～9月1日 までの間に1回実施する。
2	古河庁舎	長谷町38-18	財産活用課	勤務日のみ実施	毎日1回	26項目	6ヶ月以内毎に1回実施。 1回目実施は6月1日～ 9月30日の間に行う。
						10項目 または 15項目	6ヶ月に1回実施の第1回 目に1回省略可能項目が 基準に適合した場合には、 第2回目実施時にはその 項目を略して検査を行 う。
						11項目	毎年6月1日～9月1日 までの間に1回実施する。
3	三和庁舎	仁連2065番地	財産活用課	平日毎日1回  (土日祝日、お盆、 年末年始休日除く)	毎日1回	10項目	6ヶ月以内毎に1回実施す る。
						6項目	6ヶ月に1回実施の第1回 目に1回省略可能項目が 基準に適合した場合には、 第2回目実施時にはその 項目を略して検査を行 う。
						13項目	毎年6月1日～9月30日 までの間に1回実施する。
4	健康の駅	駒場根1501	福祉推進課	週1回  (土日祝日、お盆・年末 年始 除く)	—	16項目	6ヶ月以内毎に1回実施。 1回目実施は6月1日～ 9月30日の間に行う。
						5項目	6ヶ月に1回実施の第1回 目に1回省略可能項目が 基準に適合した場合には、 第2回目実施時にはその 項目を略して検査を行 う。
						11項目	毎年6月1日～9月30日 までの間に1回実施する。
5	三和 地域福祉セン ター	仁連2228-7	福祉推進課	—	—	—	—
6	福祉の森会館	新久田271-1	健康づくり課	平日毎日(土日祝日、お盆・年末年始除く)	—	—	毎年6月1日～9月30日 までの間に1回実施する。

【特記事項】

※ 不明な箇所の情報につきましては、今後判明したものをから随時更新いたします。

別紙 1 0「環境衛生業務」

No.	施設名	(3)水道法に基づく簡易専用水道における検査	(4)古河市 安全な飲料水確保に 関する条例に基づく検査		(5)備考
			検査 項目	検査 頻度	
1	総和庁舎	—	—	—	特定建築物外
2	古河庁舎	—	1 1 項目 2 8 項目	年 2 回	採水場所 ・庁舎3階
3	三和庁舎	—	1 1 項目 2 8 項目	年 2 回	採水場所 ・庁舎 1階守衛室
4	健康の駅	—	1 1 項目 2 8 項目	年 2 回	採水場所 ・機械室 雑用水水栓他 (雑用水)
5	三和 地域福祉セン ター	—	1 1 項目	年 1 回	採水場所 ・ 1 階給湯室
6	福祉の森会館	—	1 1 項目 2 8 項目	年 2 回	採水場所 ・ 2 階給湯室

【特記事項】

※ 不明な箇所の情報につきましては、今後判明したものとから随時更新いたします。

別紙 1 0「環境衛生業務」

No.	施設名	所在地	所轄課	雑用水の管理		(3)特記事項
				(1)措置（検査）内容・措置回数	(2)検査対象	
1	三和庁舎	仁連 2065番地	財産活用課	ア.給水栓における水に含まれる遊離残留塩素の含有率を百万分の0.1（結合残留塩素の場合は、百万分の0.4）以上に保持するようにすること。 ※供給する水が病原生物に汚染されたことを疑わせるような生物若しくは物質を多量に含むおそれがある場合は、給水栓における水に含まれる遊離残留塩素の含有率を百万分の0.2（結合残留塩素の場合は、百万分の1.5）以上とすること。	検査：7日以内ごとに1回	採水場所 庁舎 1 階 水中ポンプ室  1 か所  その他、厚生労働大臣が定める「空調設備等の維持管理及び清掃に係る技術上の基準」に従い、維持管理に努めるものとする。
				イ.雑用水の水槽の点検など、有害物、汚水等によって水が汚染されるのを防止するため必要な措置	随時	
				—	—	
				エ.水洗便所用水の維持管理 次の基準に適合すること。 pH値：5.8以上8.6以下 臭気：異常でないこと 外観：ほぼ無色透明であること 大腸菌：検出されないこと	検査：7日以内ごとに1回 ⇒pH値、周期、外観 検査：1回/2か月以内ごとに1回 ⇒大腸菌	
				オ.雑用水に健康被害のおそれがあることを知った時の給水停止及び関係者への周知	直ちに	
2	健康の駅	駒場根 1501	福祉推進課	①pH、臭気、外観 ②大腸菌	① 7 日以内ごとに 1 回 ② 2 か月以内ごとに 1 回	機械室 雑用水水栓
3	福祉の森	新久田 271-1	健康づくり課	①pH、臭気、外観 ②大腸菌	7 日以内ごとに 1 回	2 階 SK

[特記事項]

※ 不明な箇所の情報につきましては、今後判明したものから随時更新いたします。

# 別紙 10「環境衛生業務」

No.	施設名	所在地	所轄課	ネズミ・昆虫等防除		
				(1)施工項目	(2)施工範囲	(3)施工方法
1	古河庁舎	長谷町38-18	財産活用課	ねずみ、 ゴキブリ等の害虫	庁舎 市民集会場棟	事務室：室内壁面、机下、コード類の隙間等に乳剤等（残効性あり）での散布処理。 書籍類の中の害虫に対し、状況によりピレスロイド系殺虫剤（非残効性の即効性あり）で蒸処理。
						給湯室他：備品の周囲・隙間及び壁面等に乳剤等（残効性あり）で散布処理。 書籍類のなかの害虫に対し、状況によりピレスロイド系殺虫剤（非残効性の即効性あり）で燻蒸処理。
						廊下他：壁面や笠木等に乳剤等（残効性あり）で散布処理。
						ねずみ：生息している形跡がある場所に捕獲器等を設置する。
2	三和庁舎	仁連2065番地	財産活用課	ねずみ、 ゴキブリ等の害虫	庁舎、付属施設、 三和地域交流センター	IPMによる総合防除
3	健康の駅	駒場根1501	福祉推進課	ねずみ、 ゴキブリ等の害虫	事務室、給湯室他 廊下他  (施設内全域)	事務室：室内壁面、机下、コード類の隙間等に乳剤等（残効性あり）での散布処理。 書籍類の中の害虫に対し、状況によりピレスロイド系殺虫剤（非残効性の即効性あり）で蒸処理。
						給湯室他：備品の周囲・隙間及び壁面等に乳剤等（残効性あり）で散布処理。 書籍類のなかの害虫に対し、状況によりピレスロイド系殺虫剤（非残効性の即効性あり）で燻蒸処理。
						廊下他：壁面や笠木等に乳剤等（残効性あり）で散布処理。
						ねずみ：生息している形跡がある場所に捕獲器等を設置する。
4	福祉の森 会館	新久田271-1	健康づくり課	ねずみ、 ゴキブリ等の害虫	本館1Fトイレ、2Fトイレ、診療所、別棟トイレ、湯沸室、ゴミ庫	事務室：室内壁面、机下、コード類の隙間等に乳剤等（残効性あり）での散布処理。 書籍類の中の害虫に対し、状況によりピレスロイド系殺虫剤（非残効性の即効性あり）で蒸処理。
						給湯室他：備品の周囲・隙間及び壁面等に乳剤等（残効性あり）で散布処理。 書籍類のなかの害虫に対し、状況によりピレスロイド系殺虫剤（非残効性の即効性あり）で燻蒸処理。
						廊下他：壁面や笠木等に乳剤等（残効性あり）で散布処理。
						ねずみ：生息している形跡がある場所に捕獲器等を設置する。

# 別紙 1 0「環境衛生業務」

No.	施設名	ネズミ・昆虫等防除		
		(4)施工周期	(5)施工機器	(6)施工時期
1	古河庁舎	古河庁舎 スペースU古河 年2回実施	点検用トラップ、煙霧器、 照明器具、掃除機、 他防除作業に必要な器具	5月・11月
2	三和庁舎	全体年 2回実施	点検用トラップ、煙霧器、 照明器具、掃除機、 他防除作業に必要な器具	5月・11月
3	健康の駅	点検：年2回 駆除：年1回	点検用トラップ、煙霧器、 照明器具、掃除機、 他防除作業に必要な器具	5月・11月
4	福祉の森 会館	点検：年2回 駆除：年2回	点検用トラップ、煙霧器、 照明器具、掃除機、 他防除作業に必要な器具	5月・11月
				5月・11月



## 別紙 1 1「高所作業台保守点検業務」

No.	施設名		所在地	所轄課	高所作業台 保守点検	
2	古河庁舎	庁舎 スペースU 古河	長谷町38-18	財産活用課	業務内容	対象の設備の不具合が生じた際の保守
					対象設備	アルミ合金製油圧電動リフト
					実地点検回数	年1回
					メーカー名	—
					型式	QU15EV
					台数	1台
					作動可能高さ	6.70m
					作業床高さ	4.70m
					最大積載荷重	159kg
					作業床サイズ	0.66m×0.68m
					本体全長	1.215m
					本体全幅	0.76m
					本体全高	1.95m
					バスケット手摺高さ	1.13m
					アウトリガー設置寸法	1.515m×1.805m
					動力	AC100V 50/60Hz ACモーター (オプション12Vバッテリー)
					本体自重	315kg
3	三和庁舎	庁舎	仁連2065番地	財産活用課	業務内容	対象の設備の不具合が生じた際の保守
					対象設備	アルミ合金製油圧電動リフト
					実地点検回数	年1回
					メーカー名	マンリフト社
					型式	P35AC
					台数	1台
					作業可能高さ	12.42m
					作業床高さ	10.42m
					最大積載荷重	120kg
					作業床サイズ	—
					本体全長	1.35m
					本体全幅	0.75m
					本体全高	1.99m
					バスケット手摺高さ	—
					アウトリガー設置寸法	—
					動力	—
					本体自重	435kg

[特記事項]

※ 不明な箇所の情報につきましては、今後判明したものから随時更新いたします。

別紙 1 2「避雷設備保守点検業務」

No.	施設名	所在地	所轄課	避雷設備 保守点検		
				対象設備	実地点検回数	業務内容
1	三和庁舎	仁連2065番	財産活用課	受雷部	年 1 回	対象の設備の不具合が生じた際の保守
				避雷針	年 1 回	
				棟上導体	年 1 回	
				避雷導線部	年 1 回	
				引込部	年 1 回	
				露出部分	年 1 回	
				接地部	年 1 回	
				測定用端子函No. 1 ～No. 5	年 1 回	

別紙 1 3「電気設備・非常用発電設備・太陽光設備保守点検業務」

No.	施設名	所在地	所轄課	項目	
1	総和庁舎	下大野2248	財産活用課	電気主任技術者専任及び届出	—
				受電電圧[V]	6,600
				設備容量[KVA]	本庁舎：1100
					第2庁舎：1100
					第3庁舎：300
					ふるさと館：300
					中央公民館：1100
				絶縁監視装置の有無	○
				非常用発電設備容量	容量：24KVA 電圧：200V
				年次点検	年1回
				月次点検	毎月1回
				非常用発電設備自主点検	毎月1回
2	古河庁舎	長谷町38-18	財産活用課	電気主任技術者専任及び届出	○
				受電電圧[V]	6,600
				設備容量[KVA]	庁舎：430
					市民集会場棟：430
					レストラン棟：430
				絶縁監視装置の有無	○
				非常用発電設備容量	容量：225KVA 電圧：200V
				非常用自家発電装置	定格出力：180kW 定格電圧：200V 力率：0.8
				非常用直流電源装置	蓄電池：200V 発電機：200V
				年次点検	年1回
				月次点検	毎月1回
				非常用発電設備自主点検	毎月1回
				消防法に定める 自家用発電機蓄電池設備点検	半年1回

[特記事項]

※ 不明な箇所の情報につきましては、今後判明したものから随時更新いたします。

別紙 1 3「電気設備・非常用発電設備・太陽光設備保守点検業務」

No.	施設名	所在地	所轄課	項目	
3	三和庁舎	仁連2065番地	財産活用課	電気主任技術者専任及び届出	—
				受電電圧[V]	6,600
				設備容量[KVA]	庁舎：850
					分庁舎：275
				絶縁監視装置の有無	○
				非常用発電設備容量	容量：200KVA 電圧：75KVA
				非常用自家発電装置	定格出力：75VA 定格電圧：200V 定格電流：217A 定格周波数：50Hz
				防災用自家発電装置	定格出力：60kW 始動時間：40秒以内 連続運転可能時間：95.1時間 燃料消費量：20.5 ℓ /h
					定格出力：160kW 始動時間：40秒以内 連続運転可能時間：1時間超え 燃料消費量：52.8 ℓ /h
				年次点検	年1回
				月次点検	毎月1回
				非常用発電設備自主点検	毎月1回
4	健康の駅	駒場根1501	福祉推進課	電気主任技術者専任及び届出	—
				受電電圧[V]	6,600
				設備容量[KVA]	275
				絶縁監視装置の有無	○
				非常用発電設備	容量：80KVA
				年次点検	年1回
				月次点検	毎月1回
				非常用発電設備自主点検	毎月1回
				太陽光発電設備容量	10.02KW
				太陽光発電設備定期点検	2回

[特記事項]

※ 不明な箇所の情報につきましては、今後判明したものから随時更新いたします。

別紙 1 3「電気設備・非常用発電設備・太陽光設備保守点検業務」

No.	施設名	所在地	所轄課	項目	
5	三和地域 福祉センター	仁連2228-7	福祉推進課	電気主任技術者専任及び届出	—
				受電電圧[V]	6,600
				設備容量[KVA]	150
				絶縁監視装置の有無	○
				非常用発電設備容量	容量：24KW 電圧：200V
				年次点検	年1回
				月次点検	毎月1回
				非常用発電設備自主点検	毎月1回
6	福祉の森 会館	新久田271- 1	健康づくり課	電気主任技術者専任及び届出	—
				受電電圧[V]	6,600
				設備容量[KVA]	1,400
				絶縁監視装置の有無	○
				非常用発電設備容量	容量：170KVA 電圧：210V
				非常用直流電源装置 容量・電圧	容量：150Ah 公称電圧：24V 12個組
				年次点検	年1回
				月次点検	毎月1回
				非常用発電設備	毎月1回

[特記事項]

※ 不明な箇所の情報につきましては、今後判明したものから随時更新いたします。

別紙 1 4「機械設備保守点検業務」

No.	施設名	所在地	所管課	項目	業務内容	点検頻度
2	古河庁舎	長谷町 38-18	財産活用課	電気設備系 統	関係各機関に提出する書類の作成及び届出 ＊作成した書類は、委託者の承認後、保管	随時
					電気設備の法令に定める定期的な点検、 測定及び試験の実施	月次点検：毎月1回 年次点検：毎年1回
					消防法に定める自家用発電機設備 及び蓄電池設備の点検	半年に1回
				空気調和設 備	空気調和設備の運転及び運転状況の 記録業務	毎日
					委託者が別に発注する空気調和設備 保守点検業務委託の立会及び監督	随時
					空気調和設備の巡視や監視を行い、 異常等の報告事項の記録業務	毎日
					巡視等により発見された、軽微な補修 及び調整	随時
					空気調和設備の事故発生等の場合の 緊急出動及び応急処置	随時
					事故等の原因究明と再発防止対策の指導 及び助言	随時
				給水設備	受水槽の点検及び清掃 (消毒を含む)	毎年1回
					給水設備の巡視や監視を行い、 異常等の報告事項の記録業務	毎日
					巡視等により発見された、軽微な補修 及び調整	随時
					給水設備の事故発生等の場合の緊急出動 及び応急処置	随時
					事故等の原因究明と再発防止対策の指導 及び助言	随時
				その他	電気設備の巡視や監視を行い、 異常等の報告事項の記録業務	毎日
					点検などにより発見された、軽微な補修 及び調整	随時
					電気設備の事故発生等の場合の緊急出動 及び応急処置	随時
					事故等の原因究明と再発防止対策の指導 及び助言	随時
					別途定める細目書・手順書の内容	
				備考	レストラン棟電気使用量の確認・記録及び報告	毎月1回

〔特記事項〕

※ 不明な箇所の情報につきましては、今後判明したものから随時更新といたします。

別紙 1 4「機械設備保守点検業務」

No.	施設名	所在地	所管課	項目	業務内容
6	福祉の森	新久田 271-1	健康づくり課	常駐人員  勤務時間	常駐人員：適正な人員配置を行う
					勤務時間：午前7時45分～午後5時15分
					勤務日：土、日曜日、祝祭日及び年末年始を除く毎日
				提出書類	業務工程表、業務主任届、作業員名簿
					作業予定表及び作業実績表(年間及び月間)
					作業報告書(月毎)、物品等購入依頼書(随時)
					故障報告書(随時)
					その他必要な書類
				電気設備	電力日誌各種指示値の記録及び変電室・機械室等諸設備の巡回点検
					回転機器、異音、異温、異臭、給油状態の点検
					分電盤、操作盤、計器類、スイッチ等の点検
					各計器等指示値修正及び工具、予備計器、予備ヒューズ等の点検
					蛍光灯及び電球類の取替
					熱源室、機械室、ポンプ室の整理整頓
					配線用収納ダクト及び電球類の外観点検
					放送設備、TC共聴視設備の点検
					照明器具、表示灯、スイッチ等の状態点検
					受電盤。配電盤の外観点検
					変圧器コンデンサ、継電器保護リレーの状態点検
					変圧器温度の計測
					漏れ電流の計測
					各種警報装置の点検
					発電機エンジン始動点検（月例）
					外注機器メーカーの定期点検立会

別紙 1 4「機械設備保守点検業務」

No.	施設名	所在地	所管課	項目	業務内容
6	福祉の森	新久田 271-1	健康づくり課	冷凍設備	各種機器、配管のガス漏れの有無
					高圧ガス運転状況記録
					各計器の指示値の記録
					自動制御装置の機能確認及び調整
					保安装置機能の点検
					絶縁抵抗値測定
					電気接続端子の増締め
					外注機器メーカーの定期点検立会
					モーター及びポンプ類の回転等の監視
					外気及び室内温湿度の計測、調整及び記録
					各計器類の監視
					室内外のユニットの点検
					各所警報装置の監視及び表示灯ランプ点検
					空調機のフィルターメンテナンス
					自動制御装置の点検
					ヒートポンプチラーの点検
					ファンの異音、緩み、振動の点検
					エア-ハンドリングユニットの点検
					外注機器メーカーの定期点検立会



別紙 1 4「機械設備保守点検業務」

No.	施設名	所在地	所管課	項目	業務内容
6	福祉の森	新久田 271-1	健康づくり課	冷凍設備	衛生水道関係委各種ポンプ、その他機器の運転及び計器等の監視
					上水の残留塩素測定及び簡易水道検査
					貯水槽の温度測定及び調整
					水道、ガスの使用量の検診
					貯湯槽の清掃及び水質検査
					圧力給水ユニットの制御盤の点検
					給水ポンプ、モーターの状況点検
					便器排水設備の点検
					グリストラップの状況点検及び清掃
					汚水、雑排水管・雨水枡の外観点検
					外注機器メーカーの定期点検立会
				パッケージ エアコン設備	運転状況の確認、フィルター清掃
					室外機、室内機の定期点検
				その他	朝の機械警備の解除と開錠、会館の自動ドアの始動

別紙 1 4「機械設備保守点検業務」

No.	施設名	所在地	所管課	項目	業務内容
6	福祉の森	新久田 271-1	健康づくり課	備考	<ul style="list-style-type: none"> <li>・受託者は、各業務の測定記録、その他維持管理に必要な書類を5年間保存すること。また、受託者よりその提出を求められたときは速やかに提出し、その確認を受けること</li> <li>・経費区分               <ul style="list-style-type: none"> <li>(1)委託者が負担するもの                   <ul style="list-style-type: none"> <li>・事務机、椅子、図面等</li> <li>・業務遂行に必要な光熱水費及び電話料金</li> <li>・設備機器類の部品代、修理代及び設備機器に附帯する消耗品</li> </ul> </li> <li>(2)受託者が負担するもの                   <ul style="list-style-type: none"> <li>・保守運転に必要な備品、工具類</li> <li>・管理に必要な雨具、懐中電灯</li> <li>・業務員の事務用品及び各業務日誌</li> <li>・官公庁等への報告、届出義務に係る印刷代</li> </ul> </li> </ul> </li> <li>・作業計画 受託者は作業計画票及び作業実施方法をあらかじめ定め、これによる管理業務実施計画書を作成し、委託者に提出すること。なお、様式等は委託者と協議のうえ決定すること。</li> <li>・建物面積 総合会館 1F 4,520 m<sup>3</sup> 2F 3,696 m<sup>3</sup> 付属棟 770m<sup>3</sup> 診療所 1,238m<sup>3</sup> 計 10,224 m<sup>3</sup></li> </ul>

[特記事項]

※ 不明な箇所の情報につきましては、今後判明したものから随時更新いたします。

別紙 1 5 - 1「空調設備保守管理業務」

No.	施設名称		所在地	所管課	空調機 プレフィルター 清掃	自動制御 機器調整	冷暖房 運転切り替え	全熱交換器 プレフィルター 清掃	給水配管 ストレーナー 清掃	加湿器 (モジュール) 清掃
1	総和庁舎	本庁舎	下大野2248	財産活用課	年2回	－	年2回	－	－	年2回
		第2庁舎			年2回	－	年2回	－	－	－
		第3庁舎			年2回	－	－	－	－	－
		ふるさと館			年2回	－	年2回	－	－	－
2	古河庁舎	庁舎	長谷町38－18	財産活用課	－	年1回	－	－	－	－
		スペースU古河			－	年1回	－	－	－	－
3	三和庁舎	庁舎	仁連2065番	財産活用課	－	－	－	－	年2回/随時	年2回/随時
4	健康の駅	健康の駅	駒場根1501	福祉推進課	年2回	－	－	－	－	－
5	三和 地域福祉センター	三和 地域福祉センター	仁連2228－7	福祉推進課	年3回	－	－	年3回	－	－
6	福祉の森	会館	新久田271－1	健康づくり課	年2回	年2回	年2回	年2回	年2回/随時	年2回/随時
		診療所			－	－	－	－	－	－

No.	施設名称		所在地	所管課	空調機 ヒートポンプ エアコン含む 点検	自動制御盤 点検	全熱交換器 ロスナイ含む 点検	空気調和機 点検	給水配管 ストレーナー 点検	加湿器 点検
1	総和庁舎	本庁舎	下大野2248	財産活用課	年2回	－	－	－	－	随時
		第2庁舎			年2回	－	－	－	－	－
		第3庁舎			年2回	－	－	－	－	－
		ふるさと館			年2回	－	－	－	－	－
2	古河庁舎	庁舎	長谷町38－18	財産活用課	年2回	年2回	年2回	年2回	－	－
		スペースU古河			年2回	年2回	年2回	－	－	－
3	三和庁舎	庁舎	仁連2065番	財産活用課	年2回	年1回	年2回	年2回	年2回/随時	年2回
4	健康の駅	健康の駅	駒場根1501	福祉推進課	年2回	－	－	年2回	－	年2回
5	三和 地域福祉センター	三和 地域福祉センター	仁連2228－7	福祉推進課	－	－	－	－	－	－
6	福祉の森	会館	新久田271－1	健康づくり課	年2回/随時	総合 年1回 夏冬 年2回	－	－	年2回/随時	年2回/随時
		診療所			－	－	－	－	－	－

【特記事項】

※ 不明な箇所の情報につきましては、今後判明したものから随時更新いたします。

別紙 1 5 - 1「空調設備保守管理業務」

No.	施設名称		ファンコイル プレフィルター 清掃	空調機 プレフィルター 清掃	ヒートポンプ チラー 清掃	吹出口 吸込口 簡易清掃	換気扇 簡易清掃	簡易フロン点検	備考
1	総和庁舎	本庁舎	－	－	－	－	－	年 4 回	
		第2庁舎	－	－	－	－	年2回	年 4 回	
		第3庁舎	年2回	－	年2回	年2回	年2回	年 4 回	
		ふるさと館	－	－	－	－	－	年 4 回	
2	古河庁舎	庁舎	－	－	－	－	－	年 4 回	
		スペースU古河	－	－	－	－	－	年 4 回	
3	三和庁舎	庁舎	－	－	－	－	－	年 4 回	
4	健康の駅	健康の駅	－	－	－	－	－	年 4 回	
5	三和 地域福祉センター	三和 地域福祉センター	年3回	年3回	－	－	－	－	
6	福祉の森	会館	年2回	年2回	年2回	年2回	年2回	年 4 回	
		診療所	－	－	－	－	－	年 4 回	

No.	施設名称		エアフィルター ファンコイル 点検	熱源機 点検	換気扇 点検	ヒートポンプ チラー 点検	冷温水 発生機 チラーユニット 点検	エアハンドリング ユニット点検	冷却（水） ポンプ タンク 点検
1	総和庁舎	本庁舎	－	－	－	－	－	－	－
		第2庁舎	－	－	年2回	－	－	－	－
		第3庁舎	随時	－	年2回	随時	年4回	－	－
		ふるさと館	－	－	－	－	－	－	－
2	古河庁舎	庁舎	年2回	－	－	年4回	年2回	－	－
		スペースU古河	－	－	－	－	－	－	－
3	三和庁舎	庁舎	－	－	－	－	－	－	－
4	健康の駅	健康の駅	－	－	－	－	－	－	－
5	三和 地域福祉センター	三和 地域福祉センター	年2回	－	－	－	年2回	－	年2回
6	福祉の森	会館	－	－	－	定期 年2回 法定 年1回	－	－	－
		診療所	－	－	－				

※ 不明な箇所の情報につきましては、今後判明したものとから随時更新いたします。

別紙 1 5 - 1「空調設備保守管理業務」

No.	施設名称		業務内容
1	総和庁舎	本庁舎	—
		第2庁舎	
		第3庁舎	
		ふるさと館	
2	古河庁舎	庁舎	—
		スペースU古河	
3	三和庁舎	庁舎	—
4	健康の駅	健康の駅	—
5	三和地域福祉センター	三和地域福祉センター	—
6	福祉の森	会館	—
		診療所	

No.	施設名称		オイル ポンプ タンク 点検	フロン 定期点検	運転時 各種測定	電圧 絶縁抵抗値 測定	冷媒 漏洩確認	連成計 圧力計 検定検査	備考
1	総和庁舎	本庁舎	—	協議中 3月/1回 年1回及び 3年/1回	—	—	—	—	
		第2庁舎	—		—	—	—	—	
		第3庁舎	—		—	—	—	—	
		ふるさと館	—		—	—	—	—	
2	古河庁舎	庁舎	—		—	—	—	—	
		スペースU古河	—		—	—	—	—	
3	三和庁舎	庁舎	—		—	—	—	—	
4	健康の駅	健康の駅	—		—	—	—	—	
5	三和地域福祉センター	三和地域福祉センター	年2回		—	—	—	—	
6	福祉の森	会館	—		年2回	年2回	年2回	年1回	
		診療所	—		—	—	—	—	

※ 不明な箇所の情報につきましては、今後判明したものとから随時更新いたします。

## 別紙 1 5 - 1「空調設備保守管理業務」

No.	施設名称	所在地	所管課	設備等一覧					
				設置場所	設備名	メーカー	型式	台数又は組	備考
1	総和庁舎	下大野2248	財産活用課	本庁舎 1F	空調機 (毛薬査定課) 第3庁舎移設予定	ダイキン	SZYH160CB	1	天井吊：暖房COP 16.0kw FAN：冷房COP 14.0kw
				本庁舎 (新館) 1F～4F	空調機（本庁舎西側）	ダイキン	SRY25JA	4	COP 8kw×2 FAN：3.7kw+0.28kw×2 加湿器：0.2kw
				庁舎外	受水槽	日本容器工業	15m <sup>3</sup>	1	銅板製
					給水ポンプ	川本製作所	KF40P	2	280リットル/min×48m <sup>3</sup>
					揚水ポンプ	王バラ	50MS-4	1	0.18m <sup>3</sup> /min×41m <sup>3</sup>
					同上モーター	東芝	IK-DBK8	1	
					揚水ポンプ	王バラ	40MS-4	1	0.18m <sup>3</sup> /min×40m <sup>3</sup>
					同上モーター	東芝	IK-DBKK8	1	0.18m <sup>3</sup> /min×40m <sup>3</sup>
				第2庁舎	空調機（第2庁舎）	三菱電機	—	1	COP：5.5kw FAN：0.6kw×2+0.25kw
							—	5	COP：4.1kw FAN：0.35kw×2+0.2kw
							—	5	COP：4.1kw FAN：0.25kw×2+0.17kw
							—	3	COP：2.7kw FAN：0.03kw×2+0.13kw
							—	1	COP：2.7kw FAN：0.03kw×2+0.13kw
							—	1	COP：2.2kw FAN：0.03kw×2+0.13kw
					空調機 1F	ダイキン	S25RTESW	1	
					空調機 3F	ダイキン	S36RTESW	1	
						ダイキン	SZYH160CB	1	天井吊：暖房COP 16.0kw FAN：冷房COP 14.0kw
					換気扇	三菱電機	LGH-15C	1	ロスナイ換気扇 67w（2F設計室）
							DV-20ZS2	1 5	天井取付換気扇 57w
							DV-20ZH2	8	天井取付換気扇 46w
							DV-15ZY2	7	天井取付換気扇 25w
							V-23ZK3	1	天井取付換気扇 99w （ELV機械室）サーモスイッチ付
							V-603F	3	レンジフード 49w

1	総和庁舎	下大野2248	財産活用課	第3庁舎	ヒートポンプ チラーユニット	日立製作所	RHUP500A2	1	暖房：60.0kw 冷房：50.0kw 圧縮機：7.5kw×2 送風機：0.275kw×2
					ファンコイルユニット	—	—	3	冷房：4.650kcal 暖房：4.950kcal
						—	—	9	冷房：3.060kcal 暖房：3.660kcal
						—	—	4	冷房：2.190kcal 暖房：2.760kcal
						—	—	1	冷房：1.320kcal 暖房：1.830kcal
					冷温水ポンプ	—	—	1	出力：1.5kw 口径：65mm
					空調機用補給水槽	—	—	1	屋上
					吹出し口	—	—	1 8	
					換気扇	天井取付換気扇	—	1 1	47w
						天井取付換気扇	—	8	17w
						レンジフード	—	1	135w
						機械室換気扇	—	1	31w
					ヒートポンプ型空調機 (ホール)	松下電器	—	2	天井吊型（室内機）
						松下電器	—	2	屋上（室外機）
					空調機（サーバ室）	三菱電機	PFK-P500AW(M)(U)-A	2	冷房専用 COP：7.5kw×2 FAN：1.5kw+0.38kw 室外機2台、室内機2台
					空調機（マシン室）	三菱電機	PFK-P200AW(M)(U)-A	1	冷房専用 COP：7.5kw FAN：1.5kw+0.38kw 室外機1台、室内機1台
					ヒートポンプ型空調機 (倉庫)	三菱電機	PUSY-P140M-B	1	COP：3.5kw FAN：0.38kw+0.13kw×2
					空調機（打合せ室）	三菱電機	MSZ-ZXV28R	1	壁掛け型
					空調機用換気扇 (サーバ室)	三菱電機	LGH-25CX4	1	天井カセット型 116w
					空調機用換気扇 (マシン室)	三菱電機	LGH-15CX4	1	天井カセット型 69w
					換気扇（倉庫）	三菱電機	VD-20ZR6-X	2	フリーパワーコントロールタイプ 58w
				ふるさと館	空調機（1階）	三菱電機	PLH-J160KAHG9	1	冷房能力：14.0kw 暖房能力：19.0kw
					空調機（2階）	三菱電機	PLH-J224KAHG9	1	冷房能力：20.0kw 暖房能力：27.6kw

【特記事項】

※ 不明な箇所の情報につきましては、今後判明したものから随時更新いたします。

別紙 1 5 - 1「空調設備保守管理業務」

No.	施設名称	所在地	所管課	設備等一覧				
				設置場所	設備名	型式	数量	備考
2	古河庁舎	長谷町 38 - 18	財産活用課	屋上	空冷ヒートポンプ チラーユニット	RHU-100A1B	0.5台	
				屋上	空冷ヒートポンプ チラーユニット	RHUP3550AP1B	2台	
				—	エアハンドユニット	吸・排・換気口を含む	22台	
				—	全熱交換器	—	13台	
				—	冷温水ポンプ	—	8台	
				—	ファンコイル	床置形 SL-FCU-12	6台	
				—		天埋形 CP-300	13台	
				—		天埋形 MN-502	22台	
				1階市民ホール	環風機	機器系統：RF-A 設置場所：B1 型式：#4,PAS-RHF	1台	メーカー：日立
				1階多目的ホール		機器系統：RF-B 設置場所：スペースU・2階 型式：#5,PAS-RHF	1台	メーカー：日立
				2階会議室		機器系統：RF-C 設置場所：R階 型式：#1.5,POS-RHF	1台	メーカー：日立
				2階秘書課		機器系統：RF-D 設置場所：2階 型式：#2.5,POS-RHF	1台	メーカー：日立
				2階全員協議課		機器系統：RF-E 設置場所：R階 型式：#2.5,POS-RHF	1台	メーカー：日立
				3階議員ロビー		機器系統：RF-F 設置場所：R階 型式：#2.5,POS-RHF	1台	メーカー：日立
				3階議場		機器系統：RF-G 設置場所：R階 型式：#4,PAS-RHF	1台	メーカー：日立
				3階議員控室		機器系統：RF-H 設置場所：R階 型式：#2,PAS-RHF	1台	メーカー：日立
				3階委員会室		機器系統：RF-I 設置場所：R階 型式：#2,POS-RHF	1台	メーカー：日立



2	古河庁舎	長谷町 38-18	財産活用課	室外機：1階 室内機：1階 警備室	空冷ヒートポンプ式 パッケージエアコン	室外機：CU-2802CF 機器番号：PAC-W1 室内機：RPK-45HT1	1台	メーカー：パナソニック タイプ：壁掛け1方向
				室外機：3階屋上(西) 室内機：1階 宿直室		室外機：RAS-45H2 機器番号：PAC-W2 室内機：RPK-45HT1	1台	メーカー：日立 タイプ：壁掛け1方向
				室外機：3階屋上(西) 室内機：1階 休憩室		室外機：RAS-45H2 機器番号：PAC-W3 室内機：RPK-45HT1	1台	メーカー：日立 タイプ：壁掛け1方向
				室外機：3階屋上(西) 室内機：1階 印刷室		室外機：ROA-AP1125H 機器番号：PAC-F1 室内機：AIC-AP1125H	1台	メーカー：東芝 タイプ：天吊り1方向
				室外機：3階屋上(西) 室内機：2階 教育長室		室外機：ROA-AP805HS 機器番号：PAC-F-2 室内機：AIC-AP807H	1台	メーカー：東芝 タイプ：天吊り1方向
				室外機：3階屋上(西) 室内機：2階 電話交換室		室外機：RAS-45H2 機器番号：PAC-W4 室内機：RPK-45HT1	1台	メーカー：日立 タイプ：壁掛け1方向
				室外機：4階屋上 室内機：2階市長室		室外機：RAS-45H2 機器番号：WT-2 室内機：RCI-45HT3	1台	メーカー：日立 タイプ：天カセ4方向
				室外機：1階(北) 室内機：スペースU 1階会議室⑧		室外機：RZYP80AAV 機器番号：PAC-C2 室内機：FHP80A	1台	メーカー：ダイキン タイプ：天吊り1方向
				室外機：1階屋上 室内機：スペースU 1階会議室④		室外機：RAC-3520THV 機器番号： 室内機：RAS-3520TH	1台	メーカー：日立 タイプ：壁掛け1方向
				室外機：1階 室内機：スペースU 1階会議室⑤		室外機：RAS-56H2 機器番号：PAC-W1 室内機：RPK-56H1	1台	メーカー：日立 タイプ：壁掛け1方向
				室外機：3階屋上 室内機：スペースU 1階会議室⑥		室外機：RAS- AP112GH3 機器番号：PAC-C4 室内機：RCI-GP56K	2台	メーカー：日立 タイプ：天カセ4方向×2
				室外機：1階屋上 室内機：スペースU 1階控室(ホール側)		室外機：RAS-71H1 機器番号：PAC-C1 室内機：RCI-71HT3	1台	メーカー：日立 タイプ：天井4方向

2	古河庁舎	長谷町 38-18	財産活用課	室外機：1階屋上 室内機：スペースU 1階 控室(1)正面側	空冷ヒートポンプ式 パッケージエアコン	室外機：RAS-71H1 機器番号：PAC-C5 室内機：RCI-71HT3	1台	メーカー：日立 タイプ：天井4方向
				室外機：2階屋上 室内機：スペースU 2階パンチ室		室外機：RZRP63BBT 機器番号：PAC-W1 室内機：FAP63DD	1台	メーカー：ダイキン タイプ：壁掛け1方向
				室外機：2階屋上 室内機：スペースU 2階電算機室		室外機：- 機器番号：- 室内機：PAC-1-1	1台	メーカー：日立 タイプ：下面吹出
				室外機：2階屋上 室内機：2階事務所		室外機：RAS-71H1 機器番号：PAC-C14 室内機：PAC-1-2	1台	メーカー：日立 タイプ：天カセ4方向
				室外機：3階屋上 室内機：スペースU 2階会議室204		室外機：RCI-200HTP 機器番号：PAC-C12 室内機：RCI-200HP	2台	メーカー：日立 タイプ：天井4方向×2
				室外機：3階屋上 室内機：スペースU 2階会議室205		室外機：RAS-AP112SH 機器番号：PAC-C11 室内機：RCI-API112K3	1台	メーカー：日立 タイプ：天井4方向
				室外機：1階屋上 室内機：スペースU 1階会議室①		室外機：RAS-GP80RSH 機器番号：PAC-C6 室内機：RCI-GP112K	1台	メーカー：日立 タイプ：天カセ4方向
				室外機：1階屋上 室内機：スペースU 1階会議室②		室外機 RAS-AP224SH3 機器番号：PAC-C7 室内機：RCI-GP112K	1台	メーカー：日立 タイプ：天カセ4方向
				室外機：1階屋上 室内機：スペースU 1階会議室③		室外機 RAS-AP224SH3 機器番号：PAC-C7 室内機：RCI-GP112K	1台	メーカー：日立 タイプ：天カセ4方向
				室外機：1階屋上 室内機：スペースU 2階和室1号		室外機：RAS-J80H1 機器番号：PAC-C13 室内機：RPC-J80K2	1台	メーカー：日立 タイプ：天吊り2方向
				室外機：1階屋上 室内機：スペースU 2階和室2号		室外機：RAS-J80H1 機器番号：PAC-C13 室内機：RPC-J80K2	1台	メーカー：日立 タイプ：天吊り2方向
				室外機：1階屋上 室内機：スペースU 2階和室3号		室外機：RAS-71H1 機器番号：PAC-C13 室内機：RPC-J80K2	1台	メーカー：日立 タイプ：天吊り2方向

2	古河庁舎	長谷町 38-18	財産活用課	室外機：1階屋上 室内機：2階モニター室	空冷ヒートポンプ式 パッケージエアコン	室外機：RZRP140BC 機器番号：PAC-C15 室内機：FHCP71EG	2台	メーカー：ダイキン タイプ：天井4方向×2
				室外機：1階 室内機：別棟喫煙室		室外機：RAS-56H2 機器番号：- 室内機：RP-71HT1	1台	メーカー：日立 タイプ：天吊り1方向
				室外機：1階 室内機：別棟作業事務所		室外機：RAS-71H1 機器番号：- 室内機：RP-71HT1	1台	メーカー：日立 タイプ：床置き
				室外機：1階 室内機：別棟休憩室		室外機：RAS-100H1 機器番号：- 室内機：AS32DPR-W	1台	メーカー：日立 タイプ：壁掛け1方向
				室外機：1階 室内機：別棟作業室		室外機：PAS-100HT1 機器番号：- 室内機：RPC-100HT1	1台	メーカー：日立 タイプ：壁掛け1方向
				室外機：南1階 室内機：2階副市長室		室外機：ROA-AP-637H 機器番号：610C0087 室内機：AIK-PA636H	1台	メーカー：東芝 タイプ：壁掛け1方向
				室外機：1階屋上 室内機：3階詰所		室外機：RAC-IJ25X 機器番号：018084 室内機：RAS-IJ25ZX	1台	メーカー：日立 タイプ：壁掛け1方向
				室外機：北1階 室内機：1階市民情報室		室外機：AO-AB280K 機器番号：E024767 室内機：AS-AH280K	1台	メーカー：富士通 タイプ：壁掛け1方向
				室外機：南1階 室内機：1階副市長室		室外機：ROA-AP807H 機器番号：950520231 室内機：AIK-RP803H	1台	メーカー：東芝 タイプ：壁掛け1方向
				室外機：北1階 室内機：スペースU 1階会議室⑦		室外機：RZRP56BCT 機器番号：C003127 室内機：FAP56DC	1台	メーカー：ダイキン タイプ：壁掛け1方向
				室外機：1階屋上 室内機：スペースU・事務所		室外機：MUC2-G-255 機器番号：- 室内機：MSZ-GE255-W	1台	メーカー：三菱 タイプ：壁掛け1方向
				室外機：4階屋上 室内機：1階収入役室		室外機：RAS-45H2 機器番号：WT-1 室内機：RCI-45HT3	1台	メーカー：日立 タイプ：天井4方向
				室外機：4階屋上 室内機：2階副市長室		室外機：RAS-45H2 機器番号：WT-3 室内機：RCI-80HT3	1台	メーカー：日立 タイプ：天井4方向
				室外機：3階屋上 室内機：スペースU 1階会議室⑦		室外機：RAS-56H2 機器番号：PAC-C3 室内機：RCI-56HT3	1台	メーカー：日立 タイプ：天井4方向

2	古河庁舎	長谷町 38-18	財産活用課	1階 警備室	ロスナイ	VL-1500Z5-C	1台	
				1階 宿直室		VL-1500Z5-C	1台	
				1階 休憩室		VL-1500Z5-S	1台	
				1階 印刷室		VGH-50C-S	1台	
				2階 教育長室		VGH-50C-S	1台	
				2階 電話交換室		VL-1500Z5-C	1台	
				スペースU：1階会議室⑦		VGH-50C-S	1台	
				スペースU：1階会議室⑧		LGH-50C-S	1台	
				既存機器除外		LGH-50C-S	1台	
				スペースU：1階会議室④		VL-1500Z5-C	1台	
				スペースU：1階会議室⑤		LGH-50C-S	1台	
				スペースU：1階会議室⑥		LGH-50C-S	2台	
				スペースU：1階控室 (ホール側)		LGH-50C-S	1台	
				スペースU：1階控室(1) 正面側		LGH-50C-S	1台	
				スペースU：2階パンチ室		LGH-50C-S	1台	
				スペースU：2階電算機室		LGH-50C-S	1台	
				スペースU：2階会議室204		LGH-50C-S	2台	
				スペースU：2階会議室205		LGH-50C-S	1台	
				スペースU：1階会議室①		LGH-50R5-S	1台	
				スペースU：1階会議室②		LGH-50R5-S	1台	
				スペースU：1階会議室③		LGH-50R5-S	1台	
				スペースU：2階和室1号		LGH-50R5-S	1台	
				スペースU：2階和室2号		LGH-50R5-S	1台	
				スペースU：1階会議室⑦		VGH-50C-S	1台	
				スペースU：事務所		VGH-50C-S	1台	

2	古河庁舎	長谷町 38-18	財産活用課	古河庁舎 スペースU古河	中央監視装置	savic-net FX mini	1式	
						SAVIC 500 : CPU 中央処理装置	1式	
						SAVIC 500 : PRT プリンター	1式	
						SAVIC 500 : OPT オペレーター コンソール	1式	
						SAVIC 500 : DGP リモートユニット	1式	
						管理点 (デジタルポイント)	185点	
						管理点 (アナログポイント)	34点	
					ローカル制御	熱源制御	1式	
						空調機制御 : AHU-A、B、 C、D、E、F、G	6セット	
						空調機制御 : AHU-C	1セット	
						空調機制御 : AHU-I	1セット	
						空調機制御 : AHU-1～13	13セット	
						空調機制御 : AHU-H	1セット	
						ファンコイルユニット	6セット	
						エレベーター : 発停 機械室ファン	1セット	
						ファン発停制御	3セット	
						VANユニット制御	3セット	
						書庫換気ファン : 停止	1セット	

[特記事項]

※ 不明な箇所の情報につきましては、今後判明したものから随時更新いたします。

## 別紙 1 5－1「空調設備保守管理業務」

No.	施設名称	所在地	所管課	設備等一覧				
				種別	設備名	型式	数量	備考
3	三和庁舎	仁連 2065番	財産活用課	空調加湿器	WM-VHF型加湿器	—	1 3	給水トレーナー清掃 給水配管ブラッシング
					加湿モジュール	AHU-1-1	2枚	加湿モジュール洗浄 (スケール除去剤添加) ・給水バルブ切替業務 ・電磁弁点検 ・減圧弁点検 ・配管各部確認点検 ・給水ヘッダー点検 ・総合試運転調整
						AHU-1-2	3枚	
						AHU-1-3	3枚	
						AHU-1-4	6枚	
						AHU-1-5	2枚	
						AHU-4-1	4枚	
						OHU-2-1	2枚	
						OHU-2-2	2枚	
						OHU-2-3	2枚	
						OHU-2-4	1枚	
						OHU-3-1	1枚	
						OHU-3-2	1枚	
						OHU-4-1	4枚	
				空調設備	空冷ヒートポンプ マルチエアコン	室外機	16系統	
						室内機	111台	
						室内機：PAC-1-1 PUH-P63GA 室外機：PAC-1-1-1 PE-P63CA	1台	メーカー：三菱電機 室内機場所：4階 屋上 室外機場所：1階 守衛室 天井埋込ダクト
						室内機：PAC-1-3 機器番号：PUHY-P450EM-A	1台	メーカー：三菱電機 場所：4階 屋上
						室外機：(1)PAC-1-3-1-1 (2)PAC-1-3-1-2 (3)PAC-1-3-1-3 機器番号：PEFY-P71M-C	3台	場所：(1)1階 道路整備課(西) (2)1階 道路整備課(中央) (3)1階 道路整備課(東) 天井埋込ダクト
						室外機：PAC-1-3-2-1 機器番号：PEFY-P112M-C	1台	場所：1階 常陽銀行 天井埋込ダクト
						室外機：PAC-1-3-2-2 機器番号：PEFY-P71M-C	1台	場所：1階 会計資料室 天井埋込ダクト
						室外機：PAC-1-3-2-3 機器番号：不明	1台	場所：1階 金庫室 天井埋込ダクト
						室内機：PAC-2-1 機器番号：RZRP140BD	1台	メーカー：三菱電機 場所：4階 屋上
						室外機：PAC-2-1 機器番号：不明	1台	場所：1階 コンピューター 防災無線室(北) 天井埋込ダクト
						室外機：PAC-2-2 機器番号：不明	1台	場所：1階 コンピューター 防災無線室(南) 天井埋込ダクト

3	三和庁舎	仁連 2065番	財産活用課	空調設備	全熱交換器	系統：HEX-1-1 型番：LGH-25PKX3	1台	場所：1階 女子更衣室(1-1) 天井吊隠ぺい型
						系統：HEX-1-2 型番：LGH-25PKX3	1台	場所：1階 男子更衣室(1-2) 天井吊隠ぺい型
						系統：HEX-1-3 型番：LGH-50PKX3	1台	場所：1階 多目的町民ギャラリー 天井吊隠ぺい型
						系統：HEX-1-4 型番：LGH-15PKX3	1台	場所：1階 相談室(1-1) 天井吊隠ぺい型
				空調設備	全熱交換器	系統：HEX-1-5 型番：LGH-15PKX3	1台	場所：1階 相談室(1-2) 天井吊隠ぺい型
						系統：HEX-1-6 型番：LGH-15PKX3	1台	場所：1階 相談室(1-3) 天井吊隠ぺい型
						系統：HEX-1-7 型番：LGH-15PKX3	1台	場所：1階 相談室(1-4) 天井吊隠ぺい型
						系統：HEX-1-8 型番：LGH-15PKX3	1台	場所：1階 印刷室(2) 天井吊隠ぺい型
						系統：HEX-1-9 型番：LGH-15PKX3	1台	場所：1階 印刷室(2) 天井吊隠ぺい型
						系統：－ 型番：LGH-15PKX3	1台	場所：1階 守衛室 天井吊隠ぺい型
						系統：－ 型番：LGH-25PKX3	1台	場所：2階 コンピューター 防災無線室(北) 天井吊隠ぺい型
				自動制御盤 設備	中央監視 装置系統	－	－	年1回 点検実施
					自動制御 機器系統	－	－	
					外調機系統	－	－	
					空調機系統	－	－	
				ポンプ及び 排気ファン設備	水中ポンプ	DP-1	2台	年2回 点検実施
						DP-2	2台	
					排煙ファン	SMF-1	2台	
						SMF-2		
				受水槽設備	上水 ポンプユニット	－	－	年1回 点検実施
					受水槽設備 受水槽清掃	－	－	
					受水槽 薬注装置	－	－	年2回 点検実施
				中水ろ過 装置設備	中水ポンプ	－	－	年1回 点検実施
					中水ろ過装置		－	
					自動塩素 注入装置		－	
				排水設備	下水道 宅内設備	－	－	－

[特記事項]

※ 不明な箇所の情報につきましては、今後判明したものから随時更新いたします。

別紙 1 5－1「空調設備保守管理業務」

No.	施設名称	所在地	所管課	設備等一覧					
				種別	設備名	型式・型	数量	備考	
4	健康の駅	駒場根 1501	福祉推進課	空調機設備 ガスヒートポンプ エアコン	室外機	－	12台	冷房：56kw	・年2回 ・目視による点検
						－	6台	冷房：45kw	
						－	1台	冷房：35.5kw	
						－	1台	冷房：28kw	
						－	2台	冷房：2.4kw	
					室内機	天井内ダクト型	25台	・年2回 ・運転状況の確認・振動 異音の有無の確認 ・プレフィルターの清掃	
						天井隠蔽ダクト型 加湿器付き	42台		
						天井カセット型	17台		
						ローボーイ型	22台		
						床置きダクト型	6台		
					全熱交換器	天井内ダクト型	41台	・加湿器の点検	
						天井隠蔽ダクト型 加湿器付き	6台		
						天井カセット型	1台		
						床置きダクト型	4台		
				給水設備	受水槽(24t)	－	1基	・年1回 ・水抜き、内部清掃	
					RC製雨水 貯水槽 (120t)	－	1基	・年2回 ・水抜き、内部清掃	
					ポンプ	加圧給水ポンプ	2台	・年2回 ・絶縁抵抗測定 ・水濡れ点検	・振動、異音の有無の確認
						排水ポンプ	2台		
					滅菌機	定流量 ダイヤフラム型	2台	・年1回 ・部品交換 (ダイヤフラム、ボールバブル、 バルブシート、Oリング各種) ・薬液層の漏洩確認 ・フロートスイッチの動作確認 ・残留塩素濃度測定 ・塩素注入量の調整	

[特記事項]

※ 不明な箇所の情報につきましては、今後判明したものから随時更新いたします。



別紙 1 5－1「空調設備保守管理業務」

No.	施設名称	所在地	所管課	設備等一覧				
				種別	設備名	型式・型	数量	備考
5	三和 地域福祉 センター	仁連 2228-7	福祉推進課	空調設備	吸収式冷温水 発生機	CH-V90u54	1台	年2回点検
					冷却塔	CT-V90KN	1台	
					冷却水ポンプ	GEJ-100×805G-2M11	1台	
					冷却水ポンプ	GEJ-80×655G-2M5.5	1台	
					密閉式膨張タンク	AX-80V	1台	
					ファンコイルユニット 天井カセット 2方向型	－	30台	
					ファンコイルユニット 天井カセット 1方向型	－	6台	
					ファンコイルユニット 天埋ダクト型	－	15台	
					オイル地下タンク	950ℓ	1台	
					オイルサービスタンク	200ℓ	1台	
					オイルギヤポンプ	DG-2-20-MNO.4	1台	
				給水給湯設備	自動給水 ポンプユニット	5 0 KNVA405P	1台	年2回点検
					1次給水ポンプ	P-655-1.5	1台	
					2次給水ポンプ	P-405-0.75	1台	
					真空式 給湯ボイラー	KASN-300BL	1台	
					貯湯槽	1500ℓ	1基	
					密閉式膨張タンク	AST-90	1台	
						EX-30	1台	
				浴槽循環 ろ過装置	バキュージ型 全自動ろ過装置	サテライトB型	1台	年4回点検
					滅菌装置	－	1台	
					気泡ノズル用 循環ポンプ	－	1台	
					気泡マット用 ブローア	－	1台	
				浄化槽設備	合併処理槽 110人槽	－	1台	年24回点検
				清掃・洗浄 (空調機)	エアフィルター	－	51台	年3回

[特記事項]

※ 不明な箇所の情報につきましては、今後判明したものから随時更新といたします。

別紙 1 5 - 1「空調設備保守管理業務」

No.	施設名称	所在地	所管課	設備等一覧						
				種別	設備名	設置場所	型式・型	数量	備考	
6	福祉の森 診療所	新久田 271-1	健康づくり課	ヒートポンプ チラー	チラーユニット (会館)	—	RHU-80AZ2B	2台	定期点検：年2回 法定点検：年1回	
					チラーユニット (診療所)		RHU-80AZ2B	1台		
				空調加湿器	WH-VHB型 加湿器	—	—	11台	～ 定期点検 ～ 年2回 (冷暖房切替時)  ～ 随時点検 ～ 随時 (故障発生時)  ・給水ストレーナー清掃 ・給水配管ブラッシング	加湿モジュール洗浄  ・電磁弁点検 ・減圧弁点検 ・配管各部確認点検 ・給水ヘッダー点検 ・総合試運転調整
					加湿 モジュール		AC-1	4枚	2F機械室	
							AC-2	6枚	2F機械室	
							AC-3	6枚	2F機械室	
							AC-4	4枚	2F機械室	
							AC-5	6枚	2F機械室	
							AC-6	3枚	2F機械室創作室	
							AC-7	4枚	2F機械室創作室	
							AC-8	4枚	2F機械室	
							AC-9	4枚	2F機械室	
							AC-10	8枚	2F機械室	
					SCC-1		16枚	診療所		
				空調機	一般型 空調機	—	—	7台	定期点検：年2回 (5月、11月) 随時点検：随時 (故障発生時)  点検内容 ・駆動装置：モーター 振動地測定、 異音、発熱、摩耗 Vベルト 張り、摩耗 軸受 異音、増締め、 グリスアップ シャフト 摩耗、錆 ファン 固定ボルト増締め コイルファン 目詰まり、傷 加湿器 ノズル詰まり ドレンパン 錆、堆積物 断熱材 剥がれ、傷 フィルター 目詰まり、汚れ 防振台 劣化状況	
					コンパクト型 空調機		—	5台		

6	福祉の森 診療所	新久田 271-1	健康づくり課	空調機	エアコン	在宅福祉サービス、 職員厚生室、その他	OPA-1 (外調機)	1台	メーカー：三洋 状態：故障中
						レストラン、 ボランティアステーション その他	OPA-2 (外調機)	1台	メーカー：三洋 状態：故障中
						1F会館事務室、応接室 その他	OPA-3 (外調機)	1台	メーカー：三洋 状態：故障中
					エアコン	1階 ぐるんぱ東	室内機： RPC-GP80K 室外機： RAS-AP80GH3	1台	メーカー：日立
						1階 ぐるんぱ西	室内機： RPC-GP80K 室外機： RAS-AP80GH4	1台	メーカー：日立
						1階 ぐるんぱすこやか室	室内機： RPC-GP80K 室外機：RAS- 80RSH1	1台	メーカー：日立
						1階 ぐるんぱわんぱく室	室内機： RPC-GP80K 室外機： RAS-80RSH1	1台	メーカー：日立
						1階 ぐるんぱ入口事務所	室内機：RPC- GP80K 室外機： RAS-80RSH1	1台	メーカー：日立
						1階 ぐるんぱガンバ室	室内機： RPC-GP112K 室外機： RAS-GP112RSH1	1台	メーカー：日立
						1階 ぐるんぱなかよし室	室内機： RPC-GP140K 室外機： RAS-GP140RSH1	1台	メーカー：日立
						1階 社会福祉協議会 事務所1	室内機： RPC-GP140K 室外機： RAS-GP140RSH1	1台	メーカー：日立
						1階 社会福祉協議会 事務所2	室内機： RPC-GP140K 室外機： RAS-GP140RSH1	1台	メーカー：日立
						1階 社会福祉協議会 相談室	室内機： RPC-GP50K 室外機： RAS-GP50RSH1	1台	メーカー：日立
						1階 社会福祉協議会 会長室	室内機： RPC-GP80K 室外機： RAS-80RSH1	1台	メーカー：日立
						1階 研修室西和室 1	室内機： RPC-GP80K 室外機： RAS-80RSH1	1台	メーカー：日立
						1階 研修室西和室 2	室内機： RPC-GP80K 室外機： RAS-80RSH1	1台	メーカー：日立

6	福祉の森 診療所	新久田 271-1	健康づくり課	空調機	エアコン	事務所成人テーブル	室内機： FXYFP71MK	1台	メーカー：ダイキン 室外機系統名 PAC-C (1階事務所～医務室)  室外機 設置場所：屋上 型式       : RQYP615F
						事務所ぐるんぱ 1	室内機： FXYFP71MK	1台	
						事務所ぐるんぱ 2	室内機： FXYFP71MK	1台	
						事務所母子推進	室内機： FXYFP71MK	2台	
						授乳室	室内機： FXYCP28MD	1台	
						相談室 2	室内機： FXYCP28MD	1台	
						相談室 3	室内機： FXYCP28MD	1台	
						相談室 4	室内機： FXYCP28MD	1台	
						消毒室	室内機： FXYCP28MD	1台	
						応接室	室内機： FXYCP28MD	1台	
						医務室	室内機： FXYCP28MD	1台	
						打合室	室内機： FXYCP28MD	1台	

6	福祉の森 診療所	新久田 271-1	健康づくり課	空調機	エアコン	1階 ぐるんぱ 1	室内機： SPW-BUHX32	1台	メーカー：三洋  室外機系統名 PAC-3（社会福祉協議会系統）  室外機 設置場所：屋上 型式：(A)DX250S、(B)DA125S
						1階 ぐるんぱ 2	室内機： SPW-BUHX32	1台	
						1階 ロッカー室	室内機： SPW-SSHX25SD	1台	
						1階 倉庫	室内機： SPW-SSHX25SD	1台	
						1階 休憩室	室内機： SPW-SSHX25SD	1台	
						1階 休憩和室	室内機： SPW-SSHX25SD	1台	
						1階 訓練室 2(1)	室内機： SPW-SSHX25SD	1台	
						1階 訓練室 2(2)	室内機： SPW-SSHX25SD	1台	
						1階 訓練室 2(3)	室内機： SPW-SSHX25SD	1台	
						1階 事務所 1	室内機： SPW-SSHX25SD	1台	
						1階 事務所 2	室内機： SPW-SSHX25SD	1台	
						2階 北和室研修室(2)1	室内機：停止中	1台	
						2階 北和室研修室(2)2	室内機：停止中	1台	
						2階 和室研修室(2) 前廊下	室内機： SPW-GUX100S	1台	
						2階 和室研修室(2) 前廊下談話コーナー	室内機： SPW-BUHX50S	1台	

6	福祉の森 診療所	新久田 271-1	健康づくり課	空調機	エアコン	デイサービス	室内機： FXYCP28MD	2台	メーカー：ダイキン 室外機系統名 PAC-4 (ふれあい〜訓練ステーション)  室外機 設置場所：屋上 型式：RQYP400F
						ことばの教室	室内機： FXYCP28MD	2台	
						和室前	室内機： FXYCP28MD	1台	
						和室	室内機： FXYCP45CA	1台	
						食堂	室内機： FXYCP28MD	1台	
						厨房	室内機： FXYCP45CA	1台	
						訓練ステーション 1	室内機： FXYCP28MD	1台	
						訓練ステーション 2	室内機： FXYCP28MD	1台	
						訓練ステーション 3	室内機： FXYCP28MD	1台	
						男湯脱衣所	室内機： FXYCP28MD	1台	
						女湯脱衣所	室内機： FXYCP28MD	1台	
						休憩室	室内機： FXYCP36MD	1台	

6	福祉の森 診療所	新久田 271-1	健康づくり課	空調機	エアコン	湯沸室	室内機： PLFY-P28LMG5	1台	メーカー：三菱電機 室外機系統名 PAC-5 (保険ステーション) 室外機 設置場所：屋上 型式：PUHY-RP450DMG5
						保険ステーション 1	室内機： PLFY-P36LMG5	1台	
						保険ステーション 2	室内機： PLFY-P36LMG5	1台	
						保険ステーション 3	室内機： PLFY-P36LMG5	1台	
						保険相談室 1	室内機： PLFY-P28LMG5	1台	
						保険相談室 2	室内機： PLFY-P28LMG5	1台	
						保険相談室 3	室内機： PLFY-P28LMG5	1台	
						保険相談室 4	室内機： PLFY-P28LMG5	1台	
						北通路	室内機： PLFY-P28LMG5	1台	
						ロビー北通路	室内機： PLFY-P45LMG5	1台	
						ロビー南通路	室内機： PLFY-P45LMG5	1台	
						診察室 1	室内機： PLFY-P28LMG5	1台	
						診察室 2	室内機： PLFY-P28LMG5	1台	
						測定室	室内機： PLFY-P28LMG5	1台	

6	福祉の森 診療所	新久田 271-1	健康づくり課	空調機	エアコン	1階 トレーニング室 1	室内機： FXYCP36MD	1台	メーカー：ダイキン 室外機系統名 PAC-D (1階ヘルストレーニング～2階 研修室(6))  室外機 設置場所：屋上 型式：PUHY-RP450DMG5
						1階 トレーニング室 2	室内機： FXYCP36MD	1台	
						1階 トレーニング室 3	室内機： FXYCP36MD	1台	
						1階 トレーニング室 4	室内機： FXYCP36MD	1台	
						1階 ホール付き室	室内機： FXYCP28MD	1台	
						2階 研修室(5) 1	室内機： FXYCP28MD	1台	
						2階 研修室(5) 2	室内機： FXYCP28MD	1台	
						2階 研修室(6) 1	室内機： FXYCP45MD	1台	
						2階 研修室(6) 2	室内機： FXYCP46MD	1台	
						2階 南西機械室	室内機： 天埋外調機 VKMP100HM	1台	



6	福祉の森 診療所	新久田 271-1	健康づくり課	空調機	エアコン	ボランティアセンター 1	室内機： FXYCP28MD	1台	メーカー：ダイキン 室外機系統名 PAC-B（2階 ボランティアセンター系統）  室外機 設置場所：屋上 型式：RQYP400F
						ボランティアセンター 2	室内機： FXYCP28MD	1台	
						ボランティアセンター 3	室内機： FXYCP28MD	1台	
						ボランティアセンター 4	室内機： FXYCP28MD	1台	
						ボランティアセンター 5	室内機： FXYCP28MD	1台	
						ボランティアセンター 6	室内機： FXYCP28MD	1台	
						ボランティアセンター 7	室内機： FXYCP28MD	1台	
						ボランティアセンター 8	室内機： FXYCP28MD	1台	
						ボランティアセンター 9	室内機： FXYCP28MD	1台	
						事務室	室内機： FXYCP28MD	1台	
						録音室	室内機： FXYMMP28DL	1台	
						個室	室内機： FXYMMP28DL	1台	
						ボランティアセンター 13 （外調機）	室内機： VKMP50HM	1台	
						ボランティアセンター 14 （外調機）	室内機： VKMP100HM	1台	

6	福祉の森 診療所	新久田 271-1	健康づくり課	空調機	エアコン	職員厚生室 1	室内機： FXYMMP36DL	1台	メーカー：ダイキン 室外機系統名 PAC-E（2階 厚生室～研修室(1)）  室外機 設置場所：屋上 型式：RQYP450F
						職員厚生室 2	室内機： FXYMMP36DL	1台	
						女子更衣室	室内機： FXYCP28MD	1台	
						清掃員控室	室内機： FXYCP28MD	1台	
						男子更衣室	室内機： FXYCP28MD	1台	
						コロナワチンコールセンター	室内機： FXYCP28MD	4台	
						会議室 3-1	室内機： FXYCP28MD	1台	
						会議室 3-2	室内機： FXYCP28MD	1台	
						会議室 2	室内機： FXYCP28MD	1台	
						会議室 1	室内機： FXYCP28MD	1台	
						研修室 1-1	室内機： FXYCP28MD	1台	
						研修室 1-2	室内機： FXYCP28MD	1台	
					エアコン	受付 B	室内機：不明	1台	メーカー：三洋 室外機系統名 PAC-9（ぐるりん号乗務員室）  室外機 設置場所：屋上 型式：SPW-S-1・SPW-S-1
						和室 A	室内機：不明	1台	
					エアコン	2階 ホール調光室	室内機： SPW-SSHX40SD	1台	メーカー：三洋 室外機系統名 PAC-10（2階ホール調光室～シアター室）  室外機 設置場所：屋上 型式：DHX100
						2階 ホール操作室	室内機： SPW-SSHX40SD	1台	
						2階 シアター操作室	室内機： SPW-SSHX32SD	1台	

6	福祉の森 診療所	新久田 271-1	健康づくり課	空調機	エアコン	待合室 1	室内機： RPC-GP80K 室外機： RAS-GP80RGH	1台	メーカー：日立  状態：良好
						待合室 2	室内機： RPC-GP80K 室外機： RAS-GP80RGH	1台	
					エアコン	消毒室	室内機： FXYCP28CA	1台	メーカー：ダイキン  室外機系統名 PAC-3（消毒室～元夜間診察室）  室外機 設置場所：屋上 型式：（PAC-S3A）RQUP224DA （PAC-S3B）RQUP224DA
						内視鏡工コ-室	室内機： FXYCP28CA	1台	
						診察室 A	室内機： FXYCP28CA	1台	
						処置室	室内機： FXYCP28CA	1台	
						診察室 B	室内機： FXYCP28CA	1台	
						元リハビリテーション 1 ぐるんぱ	室内機： FXYCP28CA	1台	
						元リハビリテーション 2 ぐるんぱ	室内機： FXYCP28CA	1台	
						元リハビリテーション 3 ぐるんぱ	室内機： FXYCP36CA	1台	
						元作業療法室 1 ぐるんぱ	室内機： FXYCP28CA	1台	
						元作業療法室 2 ぐるんぱ	室内機： FXYCP28CA	1台	
						元事務室 受付	室内機： FXYCP28CA	1台	
						言語療法室 1	室内機： FXYCP28CA	1台	
						言語療法室 2	室内機： FXYCP28CA	1台	
						スタッフルーム	室内機： FXYMP45C （ビルトイン）	1台	
						廊下東入口	室内機： FXYCP28CA	1台	

6	福祉の森 診療所	新久田 271-1	健康づくり課	空調機	エアコン	会議室 1	室内機： RCID-AP28K2	1台	メーカー：日立  室外機系統名 PAC-2（待合室～診察室）  室外機 設置場所：屋上 型式：（PAC-2A）RAS- AP335DGR2 （PAC-2B）RAS- AP335DGR2
						会議室 2	室内機： RCID-AP28K2	1台	
						待合室	室内機： RCB-AP28K	1台	
						エントランス	室内機： RCB-AP112K1	1台	
						本館入口	室内機： RCB-AP112K1	1台	
						エントランス奥	室内機： RCI-AP140K5	1台	
						相談室	室内機： RCID-AP28K2	1台	
						所長室	室内機： RCID-AP28K2	1台	
						医局	室内機： RCID-AP28K2	1台	
						測定室	室内機： RCID-AP28K2	1台	
						受付	室内機： RCID-AP28K2	1台	
						事務所 1	室内機： RCID-AP28K2	1台	
						事務所 2	室内機： RCID-AP28K2	1台	
						薬局	室内機： RCID-AP28K2	1台	

6	福祉の森 診療所	新久田 271-1	健康づくり課	空調機	エアコン	言語療法室	室内機： RCID-GP28K	1台	メーカー：日立 室外機系統名 PAC-1（X線室～言語療法室）  室外機 設置場所：屋上 型式：（PAC-1A）RAS- AP224DGR3 （PAC-1B）RAS- AP160DGR3
						生化学検査室	室内機： RCID-GP40K	1台	
						心電図室	室内機： RCID-GP28K	1台	
						生理検査室	室内機： RCID-GP28K	1台	
						胸部X線室	室内機： RCID-GP28K	1台	
						細菌検査室	室内機： RCID-GP28K	1台	
						暗室	室内機： RCID-GP28K	1台	
						読影室	室内機： RCID-GP28K	1台	
						断層ブッキー室	室内機： RCID-GP28K	1台	
						CT室	室内機： RCID-GP50K	1台	
						胃X線室	室内機： RCID-GP28K	1台	
						操作室	室内機： RCID-GP50K	1台	

6	福祉の森 (別棟)	新久田 271-1	健康づくり課	空調機	エアコン	和室	室内機：不明	1台	メーカー：ナショナル 室外機系統名 (陶芸教室系統)  室外機 設置場所：屋外地上 型式：CU-200UM3N
						作業室 1	室内機：不明	1台	
						作業室 2	室内機：不明	1台	
						作業室 3	室内機：不明	1台	
						作業室 4	室内機：不明	1台	
						作業室 5	室内機：不明	1台	
					エアコン	応接室	室内機： FXYCP28CA	1台	メーカー：ダイキン 室外機系統名 (古河市地域包括支援センター)  室外機 設置場所：屋外地上 型式：RXUP224DA
						事務室 1	室内機： FXYFP80D	1台	
						事務室 2	室内機： FXYFP80D	1台	
						事務室 3	室内機： FXYCP28CA	1台	
					エアコン	作業場 1	室内機：不明	1台	メーカー：ナショナル 室外機系統名 (作業場系統)  室外機 設置場所：屋外地上 型式：CU-125UM3N
						作業場 2	室内機：不明	1台	
						作業場 3	室内機：不明	1台	
						作業場 4	室内機：不明	1台	

[特記事項]

※ 今後判明したものから随時更新いたします。

別紙 1 5－2「空調設備保守点検業務」

No.	施設名称	所在地	所管課	業務一覧		
				業務内容	点検回数	備考
1	総和庁舎	下大野 2248	財産活用課	・冷暖房機器の点検 清掃には機器のフィルター等の洗浄を含むものとする	年2回	
				絵冷暖房機器の冷暖房の切替	年2回	
				給水設備の点検及び清掃	年1回	
				その他付帯する電気設備の点検	随時	
				不具合発生時には上記に関わらず、迅速な対応をすること	随時	

[特記事項]

※ 不明な箇所の情報につきましては、今後判明したものから随時更新いたします。

別紙 1 5－2「空調設備保守点検業務」

No.	施設名称	所在地	所管課	業務一覧			
				項目	業務内容	点検回数	備考
2	古河庁舎	長谷長 38－18	財産活用課	空気調和 設備	毎日の空気調和設備の運転及び 運転状況の記録	－	
					委託者が別に発注する空気調和機設備 保守点検の立会及び監督	－	
					毎日、空気調和設備の巡視や監視を行い、 異常等の報告事項の記録	－	
					巡視等により発見された、軽微な補修及び 調整	－	
					空気調和設備の事故発生等の場合の 緊急出動及び応急処置	－	
					事故等の原因究明と再発防止策の 指導及び助言	－	
				冷暖房及び 空調設備	対象機器の点検及び清掃（空調機フィルター）	－	
					その他付帯する電気設備の点検	－	
					対象機器の不具合が生じた際の保守	随時	
				中央監視 自動制御	対象機器の総合点検及び調整	年1回	
					冷暖房使用時期の切替作業及び点検 但し、不具合が生じた際には上記係わらず 保守として迅速に対応すること	年2回	
					対象機器の不具合が生じた際の保守	随時	

[特記事項]

※ 不明な箇所の情報につきましては、今後判明したものから随時更新いたします。



別紙 1 5－2「空調設備保守点検業務」

No.	施設名称	所在地	所管課	設備等一覧			
				項目	業務内容	点検回数	備考
3	三和庁舎	仁連2065番	財産活用課	加湿器等	給水ストレーナー清掃	年2回	
					給水配管ブラッシング		
					加湿モジュール洗浄 (スケール除去剤添加)		
					給水バルブ切替業務		
					電磁弁点検		
					減圧弁点検		
					配管各部確認点検		
					給水ヘッダー点検		
					総合試運転調整		
				空調設備	AHU設備、OHU設備	年2回	
					空冷ヒートポンプエアコン	年2回	
					全熱交換器	年2回	
				自動制御盤 設備	中央監視装置系統 ジョンソンコントロールズ	年1回	
					自動制御機器系統 ジョンソンコントロールズ	年1回	
					(外調機系統、空調機系統)		

3	三和庁舎	仁連2065番	財産活用課	ポンプ 排気ファン 設備	水中ポンプ：DP-1	年2回	
					水中ポンプ：DP-2	年2回	
					排煙ファン：SMF-1	年2回	
					排煙ファン：SMF-2	年2回	
				受水槽設備	上水ポンプユニット	年1回	
					受水槽設備	年1回	
					受水槽清掃（消毒含む）	年1回	
					受水槽薬注装置	年2回	
				中水ろ過 装置設備	中水ポンプ	年1回	
					中水ろ過装置	年1回	
					自動塩素注入装置	年1回	
				排水設備	下水道宅内設備	－	

[特記事項]

※ 不明な箇所の情報につきましては、今後判明したものから随時更新いたします。

別紙 1 5－2「空調設備保守点検業務」

No.	施設名称	所在地	所管課	点検等一覧			
				項目	業務内容	点検回数	備考
4	健康の駅	駒場根 1501	福祉推進課	室外機	目視による点検	年2回	
				室内機及び 全熱交換器	運転状況の確認・振動	年2回	
					異音の有無	年2回	
					プレフィルターの清掃	年2回	
					加湿器の点検	年2回	
				受水槽	水抜き	年1回	
					内部清掃	年1回	
				雨水貯水槽	水抜き	年1回	
					内部清掃	年1回	
				ポンプ	絶縁抵抗値	年2回	
					水濡れ点検	年2回	
					振動、異音の有無	年2回	
				滅菌機	部品交換：ダイヤフラム	年1回	
					部品交換：ボールバブル	年1回	
					部品交換：バルブシート	年1回	
					部品交換：Oリング各種	年1回	
					薬液層の漏洩確認	年1回	
					フロートスイッチの動作確認	年1回	
					残留塩素濃度測定	年1回	
					注入量の調整	年1回	

[特記事項]

※ 不明な箇所の情報につきましては、今後判明したものから随時更新いたします。

別紙 1 5－2「空調設備保守点検業務」

No.	施設名称	所在地	所管課			
				業務内容	点検回数	備考
5	三和 地域福祉 センター	仁連2228-7	福祉推進課	空調設備	年2回	
				給水設備	年2回	
				浄化槽	年24回	
				エアフィルター	年3回	
				給排水設備（水質検査）	年1回	

[特記事項]

※ 不明な箇所の情報につきましては、今後判明したものから随時更新いたします。

別紙 1 5－2「空調設備保守点検業務」

No.	施設名称	所在地	所管課	点検等一覧				
				項目	業務内容	数量	点検回数	備考
6	福祉の森	新久田 271－1	健康づくり課	電気設備	電力日誌各種指示値の記録及び変電室機械室等諸設備の巡回点検	－	－	
					回転機器、異音、異温、異臭、給油状態の点検	－	－	
					分電盤、操作盤、計器類、スイッチ等の点検	－	－	
					各計器等指示値修正及び工具、予備計器、予備ヒューズ等の点検	－	－	
					蛍光灯及び電球類の取替	－	－	
					熱源室、機械室、ポンプ室の整理整頓	－	－	
					配線用収納ダクト及び電球類の外観点検	－	－	
					放送設備、TC共聴視設備の点検	－	－	
					照明器具。表示灯、スイッチ等の状態点検	－	－	
					受電盤、配電盤の外観点検	－	－	
					変圧器コンデンサ、継電器保護リレーの状態	－	－	
					変圧器温度の計測	－	－	
					漏れ電流の計測	－	－	
					各種警報装置の点検	－	－	
					発電機エンジン始動点検	－	月例	
					外注機器メーカーの定期点検立会	－	－	
				冷凍機設備	各種機器、配管のガス漏れの有無	－	－	
					高圧ガス運転状況記録	－	－	
					各計器の指示値の記録	－	－	
					自動制御装置の機能確認及び調整	－	－	
					保安装置機能の点検	－	－	
					絶縁抵抗測定	－	－	
					電気接続端子の増締め	－	－	
					外注機器メーカーの定期点検立会	－	－	

6	福祉の森	新久田 271-1	健康づくり課	空調設備	モーター及びポンプ類の回転等の監視	—	—	
					外気及び室内温湿度の計測、調整及び記録	—	—	
					各計器類の監視	—	—	
					室内外のユニットの点検	—	—	
					各種警報装置の監視及び表示ランプ点検	—	—	
					空調機のフィルターメンテナンス	—	—	
					自動制御装置の点検	—	—	
					ヒートポンプチラーの点検	—	—	
					ファンの異音、緩み、振動の点検	—	—	
					エアハンドリングユニットの点検	—	—	
					外注機器メーカーの定期点検立会	—	—	
				給排水 衛生設備	衛生水道関係各種ポンプ、 その他機器の運転及び計器等の監視	—	—	
					上水の残留塩素測定及び簡易水質検査	—	—	
					貯水槽の温度測定及び調整	—	—	
					水道、ガスの使用量の検針	—	—	
					貯湯槽の清掃及び水質検査	—	—	
					圧力給水ユニットの制御盤の点検	—	—	
					給水ポンプ、モーターの状況点検	—	—	
					便器排水設備の点検	—	—	
					グリストラップの状況点検及び清掃	—	—	
					汚水、雑排水管、雨水桝の外観点検	—	—	
					外注機器メーカーの定期点検立会	—	—	

6	福祉の森	新久田 271-1	健康づくり課	パッケージ エアコン設備	運転状況の確認、フィルター清掃	－	－	
					室外機、室内機の定期点検	－	－	
				その他	朝の機械警備の解除と閉場、会館の自動ドアのフィルター清掃	－	－	
				空調 自動制御	【総合点検】	－	年1回	
					【夏冬切替点検】	－	年2回	
					機器総合点検	1セット	－	
					熱源廻り制御	1セット	－	
					空調機制御（AC-1～AC-11、AC-S1）	14セット	－	
					ボイラー廻り制御	1セット	－	
					貯湯槽廻り制御	1セット	－	
					オイルタンク廻り制御	1セット	－	
					ファン発停制御	1セット	－	
					外気温湿度計測	1セット	－	
					ファンコイル廻り制御	11セット	－	
					PAC廻り制御	4セット	－	
					ハイフレッシュPAC廻り制御	3セット	－	
					診療所熱源廻り外調機	1セット	－	
					診療所ボイラー廻り制御	1セット	－	
					中央監視装置点検	1セット	－	
					温泉廻り制御	1セット	－	
					【事故発生時点検】	－	随時	

6	福祉の森	新久田 271-1	健康づくり課	チラーユニット	【定期点検】	－	年2回	
					冷暖房運転の確認	1式		
					各機器点検・清掃	1式		
					各機器の動作確認	1式		
					接続部の増締め	1式		
					冷媒の漏洩確認	1式		
					運転時の各所測定（温度、圧力、等）	1式		
					電圧、絶縁抵抗値、等の測定	1式		
					その他、必要な点検	1式		
					【法定点検】	－	年1回	
					連成計、圧力計検定検査	1式		
				空調設備 (加湿器)	【定期点検】	－	年2回	点検機器 WH-VHB型加湿器 11 台  点検時期  冷暖房切り替え時
					給水ストレーナー清掃	1式		
					給水配管ブラッシング	1式		
					加湿モジュール洗浄（スケール除去剤添加）	1式		
					電磁弁点検	1式		
					減圧弁点検	1式		
					配管各部確認点検	1式		
					給水ヘッダー点検	1式		
					総合試運転調整	1式		
					【随時点検】	－	随時	



6	福祉の森	新久田 271-1	健康づくり課	空調機	【定期点検】	—	年2回	5月、11月
					〔駆動装置〕	—		
					モーター：振動地測定、異音、異臭、発熱、摩耗	—		
					Vベルト：張り、摩耗	—		
					軸受：異音、増締め、グリスアップ	—		
					シャフト：摩耗、錆	—		
					ファン：固定ボルト増締め	—		
					コイルファン：目詰まり、傷	—		
					加湿器：ノズル詰まり	—		
					ドレンパン：錆、堆積物	—		
					断熱材：剥がれ、傷	—		
					フィルター：目詰まり、汚れ	—		
					防振台：劣化状況	—		
					【随時点検】	—	随時	

〔特記事項〕

※ 不明な箇所の情報につきましては、今後判明したものから随時更新いたします。

# 別紙 1 6「給排水設備保守点検業務(受水槽)」

No.	施設名	所在地	所管課	項目	
1	総和庁舎	下大野2248	財産活用課	受水槽の有無	○
				製造会社	日本容器工業
				受水槽 容量・容積	15m <sup>3</sup> (有効14m <sup>3</sup> ) 1槽式
				設置場所	建物外 地上
				設置方式	RC架台
				水槽 容積量	—
				受水槽 材質	FRP製
				高架水槽の有無	×
				受水槽・高架水槽 清掃点検	年1回
2	古河庁舎	長谷町38-18	財産活用課	受水槽の有無	No.1 : ○ No.2 : ○
				製造会社	荏原製作所
				受水槽 容量・容積	No.1 : 54m <sup>3</sup> (有効42m <sup>3</sup> ) 1基 No.2 : 54m <sup>3</sup> (有効42m <sup>3</sup> ) 1基
				設置場所	No.1 : 屋内(地上) No.2 : 屋内(地上)
				設置方式	No.1 : FRPパネル No.2 : FRPパネル
				水槽 容積量	—
				受水槽 材質	No1 : FRP製 No2 : FRP製
				高架水槽の有無	No.1 : ○ No.2 : ○
				高架水槽 容量(m <sup>3</sup> )	No.1 : 15 No.2 : 15
				高架水槽 材質	—
				受水槽・高架水槽 清掃点検	年1回

## [特記事項]

※ 不明な箇所の情報につきましては、今後判明したものから随時更新いたします。

※ 簡易専用水道以外となった場合（地方公共団体の機関又は厚生労働大臣の登録を受けた  
検査機関が簡易専用水道における検査が不要と判断した場合）は、  
市へ報告のうえ簡易専用水道における検査を実施しない。

# 別紙 1 6「給排水設備保守点検業務(受水槽)」

No.	施設名	所在地	所管課	項目	
3	三和庁舎	仁連2065番地	財産活用課	受水槽の有無	○
				製造会社	株式会社ブリヂストン
				受水槽 容量・容積	18.75㎡(有効11㎡) 2槽式
				設置場所	建物外 地上
				設置方式	RC架台
				水槽 容積量	2500L,3000W,2500H
				受水槽 材質	FRP製
				高架水槽の有無	×
				受水槽・高架水槽 清掃点検	年1回
4	健康の駅	駒場根1501	福祉推進課	受水槽の有無	○
				製造会社	三菱樹脂
				受水槽 容量・容積	24㎡,1基,2槽式
				設置場所	建物外 地上
				設置方式	RC架台
				水槽 容積量	3000L,4000W,2000H
				受水槽 材質	FRP製
				高架水槽の有無	×
				受水槽・高架水槽 清掃点検	年1回

## [特記事項]

※ 不明な箇所の情報につきましては、今後判明したもののから随時更新いたします。

※ 簡易専用水道以外となった場合（地方公共団体の機関又は厚生労働大臣の登録を受けた  
検査機関が簡易専用水道における検査が不要と判断した場合）は、  
市へ報告のうえ簡易専用水道における検査を実施しない。

# 別紙 1 6「給排水設備保守点検業務(受水槽)」

No.	施設名	所在地	所管課	項目	
5	三和地域福祉センター	仁連2228-7	福祉推進課	受水槽の有無	○
				製造会社	
				受水槽 容量・容積	16.75m <sup>3</sup>
				設置場所	建物外 地上
				設置方式	地上式
				水槽 容積量	—
				受水槽 材質	鋼板製
				高架水槽の有無	×
				受水槽・高架水槽 清掃点検	年1回
6	福祉の森会館	新久田271-1	健康づくり課	受水槽の有無	○
				製造会社	株式会社森松工業
				受水槽 容量・容積	35m <sup>3</sup> (有効25m <sup>3</sup> ),2槽式
				設置場所	建物外
				設置方式	ステンレス
				水槽 容積量	3500L,4000W,2500H
				受水槽 材質	ステンレス
				高架水槽の有無	×
				受水槽・高架水槽 清掃点検	年1回

## 〔特記事項〕

※ 不明な箇所の情報につきましては、今後判明したものから随時更新いたします。

※ 簡易専用水道以外となった場合（地方公共団体の機関又は厚生労働大臣の登録を受けた検査機関が簡易専用水道における検査が不要と判断した場合）は、市へ報告のうえ簡易専用水道における検査を実施しない。

別紙 1 6「給排水設備保守点検業務」

No.	施設名	所在地	所管課	項目		
1	総和庁舎	下大野 2248	財産活用課	遊離残留塩素	検査日	平日(休日を除く)
					検査頻度	毎日1回
				ビル衛生管理法に基づく 特定建築物の飲料水検査	検査項目	—
					検査頻度	—
				水道法に基づく 簡易専用水道における検査		年1回
				～ 古河市 ～ 安全な飲料水確保に関する 条例に基づく検査	検査項目	—
					検査頻度	—
				備考		特定建築物 外
2	古河庁舎	長谷町 38-18	財産活用課	遊離残留塩素	検査日	勤務日のみ実施
					検査頻度	毎日1回
				ビル衛生管理法に基づく 特定建築物の飲料水検査	検査項目	26項目
					検査頻度	6か月以内毎に1回実施。 1回目は6月1日～9月30日の間で行う。
					検査項目	10項目または15項目
					検査頻度	6か月に1回実施の第1回目に1回省略可能 項目が基準に適合した場合、第2回目実施 時には、その項目を略して検査を行う。
					検査項目	11項目
					検査頻度	毎年6月1日～9月30日までの間に1回 実施する。
				水道法に基づく 簡易専用水道における検査		年1回
				～ 古河市 ～ 安全な飲料水確保に関する 条例に基づく検査	検査項目	11項目,28項目
					検査頻度	年2回
				備考		採水場所：庁舎3階

3	三和庁舎	仁連 2065番地	財産活用課	遊離残留塩素	検査日	平日(土日祝日、お盆、年末年始休日を除く)
					検査頻度	毎日1回
				ビル衛生管理法に基づく 特定建築物の飲料水検査	検査項目	10項目
					検査頻度	6か月以内毎に1回実施。 1回目は6月1日～9月30日の間で行う。
					検査項目	6項目
					検査頻度	6か月に1回実施の第1回目に1回省略可能 項目が基準に適合した場合、第2回目実施 時には、その項目を略して検査を行う。
					検査項目	13項目
					検査頻度	毎年6月1日～9月30日までの間に1回 実施する。
				水道法に基づく 簡易専用水道における検査		—
				～ 古河市 ～ 安全な飲料水確保に関する 条例に基づく検査	検査項目	11項目,28項目
					検査頻度	年2回
				備考		採水場所：庁舎 1階守衛室
4	健康の駅	駒場根 1501	福祉推進課	遊離残留塩素	検査日	平日(土日祝日、お盆、年末年始休日を除く)
					検査頻度	週1回
				ビル衛生管理法に基づく 特定建築物の飲料水検査	検査項目	11項目
					検査頻度	6か月以内毎に1回実施。 1回目は6月1日～9月30日の間で行う。
					検査項目	5項目
					検査頻度	6か月に1回実施の第1回目に1回省略可能 項目が基準に適合した場合、第2回目実施 時には、その項目を略して検査を行う。
					検査項目	11項目
					検査頻度	毎年6月1日～9月30日までの間に1回 実施する。
				水道法に基づく 簡易専用水道における検査		—
				～ 古河市 ～ 安全な飲料水確保に関する 条例に基づく検査	検査項目	11項目,28項目
					検査頻度	年2回
				備考		採水場所：社会福祉センター 1階 給湯室(飲料水) 機械室 雑用水水栓(雑用水)

5	三和地域 福祉センター	仁連 2228-7	福祉推進課	遊離残留塩素	検査日	—
					検査頻度	—
				ビル衛生管理法に基づく 特定建築物の飲料水検査	検査項目	—
					検査頻度	—
				水道法に基づく 簡易専用水道における検査		—
				～ 古河市 ～ 安全な飲料水確保に関する 条例に基づく検査	検査項目	11項目
					検査頻度	年1回
				備考		採水場所：1階給湯室
6	福祉の森 会館	新久田 271-1	健康づくり課	遊離残留塩素	検査日	平日(土日祝日、お盆、年末年始休日を除く)
					検査頻度	毎日1回
				ビル衛生管理法に基づく 特定建築物の飲料水検査	検査項目	26項目,10項目
					検査頻度	毎年6月1日～9月30日までの間に1回 実施する。
				水道法に基づく 簡易専用水道における検査		—
				～ 古河市 ～ 安全な飲料水確保に関する 条例に基づく検査	検査項目	11項目,28項目
					検査頻度	年2回
				備考		採水場所：2階給湯室

〔特記事項〕

- ※ 不明な箇所の情報につきましては、今後判明したものから随時更新いたします。
- ※ 簡易専用水道以外となった場合（地方公共団体の機関又は厚生労働大臣の登録を受けた検査機関が簡易専用水道における検査が不要と判断した場合）は、市へ報告のうえ簡易専用水道における検査を実施しない。

別紙 1 6「給排水設備保守点検業務」

No.	施設名	所在地	所管課	項目	
5	三和地域 福祉センター	仁連 2228-7	福祉推進課	製造会社	LIXIL INAX
				型式	INAX CP"N-(2CI)
				処理方式	合併処理槽分離接触ばっ気
				処理水質	BOD 20 mg / ℓ
				処理能力	22m³/日
				種別	—
				人槽数	110
				保守点検回数 (年間総回数)	年24回
				水質検査回数	月2回
				法廷検査(第11条検査) 回数	—
				備考	

[特記事項]

※ 不明な箇所の情報につきましては、今後判明したものをから随時更新いたします。



別紙 1 6「給排水設備保守点検業務」

No.	施設名	所在地	所管課	種類	設備	台数	型式等	製造番号	製造会社	保守点検	備考
1	総和庁舎	下大野 2248	財産活用課	給水・給湯・消火 冷温水ポンプ	給水ポンプ	2台	KF40P	－	株式会社川本製作所	年1回	
					冷温水ポンプ	1台	－	－	－	年1回	
				水槽	銅板製水槽	1台	NW	H 87110	日本容器工業株式会社	年1回	
2	古河庁舎	長谷町 38－18	財産活用課	給水・給湯・消火 冷温水ポンプ	エバフレッシャー	1台	型式：50BNBMD3.7A ポンプ：50MDPA263.7B	T1277193DY	株式会社荏原製作所	年2回	
					冷温水1次ポンプ CHP-1-1	1台	ポンプ：C2-80×655-4MNH モーター：MLA3165A	ポンプ：6125113S モーター：6072612099	株式会社川本製作所		
					冷温水1次ポンプ CHP-1-2	1台	ポンプ：C2-80×655-4MNH モーター：MLA3165A	ポンプ：6125114S モーター：6072612Y097	株式会社川本製作所		
					冷温水1次ポンプ CHP-1-3	1台	ポンプ：C2-80×655-4MNH モーター：MLA3165A	ポンプ：6125115S モーター：6072612Y079	株式会社川本製作所		
					冷温水2次ポンプ CHP-2-1	1台	ポンプ：C2-80×655-4MNH モーター：MLA3165A	ポンプ：6125118S モーター：6072612Y076	株式会社川本製作所		
					冷温水2次ポンプ CHP-2-2	1台	ポンプ：C2-80×655-4MNH モーター：MLA3165A	ポンプ：6125117S モーター：60726029Y97	株式会社川本製作所		
					冷温水2次ポンプ CHP-2-3	1台	ポンプ：C2-80×655-4MNH モーター：MLA3165A	ポンプ：6125117S モーター：6072612Y100	株式会社川本製作所		
					冷温水2次ポンプ CHP-2-4	1台	ポンプ：CK50×405-2MN3.7 モーター：SF-J-112M	ポンプ：6125075S モーター：F16	株式会社川本製作所		
					冷温水2次ポンプ CHP-2-5	1台	ポンプ：CK50×405-2MN3.7 モーター：SF-J-112M	ポンプ：6125076S モーター：F16	株式会社川本製作所		
				制御盤	消火ポンプ制御盤 PWU-S-1 (診療所用)	1台	ECSB-A1.5	－	株式会社川本製作所	－	
					給水ポンプユニット PWU-1 (総合会館用)	1台	ECSB-P5.5	－	株式会社川本製作所	－	
					消火ポンプ制御盤 SPU-1	1台	ECKB-15-S	－	株式会社川本製作所	－	
					消火ポンプ制御盤 FPU-1	1台	ECKB-11-S	－	株式会社川本製作所	－	
					消火栓ポンプユニット FP-01	1台	ECKB-37-S (加圧送水装置 制御盤)	－	株式会社川本製作所	－	
3	三和庁舎	仁連 2065番	財産活用課	給水・給湯・消火 冷温水ポンプ	加圧給水ポンプ (上水)	1台	形式：32BNBMD0.75A ポンプ：32MDPA2 6.75	P03795155	株式会社荏原製作所	年1回	
					加圧給水ポンプ (中水)	1台	形式：40BNBMD1.5A ポンプ：40MDPA2 61.5	P03795166	株式会社荏原製作所	年1回	
					水中ポンプ DP-1	2台	－	－	－	年2回	
					水中ポンプ DP-2	2台	－	－	－	年2回	
				濾過・薬注装置	自動塩素注入装置	1台	PTU-50シリーズ	4063870	株式会社タクミナ	年1回	
					中水ろ過装置	1台	RIVER'S TEC SRT	GA-01404	サイエンス株式会社	年1回	

【特記事項】  
※ 不明な箇所の情報につきましては、今後判明したものを随時更新いたします。

別紙 1 6「給排水設備保守点検業務」

No.	施設名	所在地	所管課	種類	設備	台数	型式等	製造番号	製造会社	保守点検	備考
4	健康の駅	駒場根 1501	福祉推進課	給水・給湯・消火 冷温水ポンプ	加圧給水ポンプユニット (上水系統)	2台	IJ-50-1.5×2	H03209431	株式会社 日立産機システム	年2回	
					加圧給水ポンプユニット (中水系統)	2台	IJ-50-2.2×2	H0329441	株式会社 日立産機システム	年2回	
					ポンプ式加圧送水装置	1台	JDM SD50X40-55.5	H0379151	株式会社 日立産機システム	－	
				排水ポンプ	排水ポンプ(雨水槽)	2台	US-A40-50.25	不明	株式会社 日立産機システム	年1回	点検周期は 報告書記載のもの
				滅菌機	滅菌機(上水)	1台	CLPZDP-30-ATCF-HMJ	119P0077	株式会社タクミナ	年1回	
					滅菌機(中水)	1台	CLP-30R-ATCF-HWJ	14AW0616	株式会社タクミナ	年1回	
				制御盤	インバータジュニア ウォータース WPU-1(上水系統)	1台	IJ-50-1.5×2	－	株式会社 日立産機システム	－	加圧給水ポンプ用 (上水系統)
5	三和地域 福祉センター	仁連 2228-7	福祉推進課	給水・給湯・消火 冷温水ポンプ	インバータジュニア ウォータース WPU-2(中水系統)	1台	IJ-50-2.2×2	－	株式会社 日立産機システム	－	加圧給水ポンプ用 (中水系統)
					自動給水ユニット	1台	50KNVA405P	－	－	年2回	
					1次給湯ポンプ	1台	P-405-0.75	F4015515	－	年2回	
					2次給湯ポンプ	1台	P-655-1.5	F4013415	－	年2回	
					冷却水ポンプ	1台	GEJ-100×805G-2M11	－	－	年2回	
					冷却水ポンプ	1台	GEJ-80×655G-2M5.5	－	－	年2回	
6	福祉の森 会館	新久田 271-1	健康づくり課	給水・給湯・消火 冷温水ポンプ	給水ポンプユニット (診療所棟)	－	－	－	－	－	
				滅菌機	滅菌装置	－	CLPW-30-ATCF-HWJ	165WL114	株式会社タクミナ	－	

〔特記事項〕

※ 不明な箇所の情報につきましては、今後判明したものを随時更新いたします。

別紙 1 7「熱源設備保守点検業務」

No.	施設名	所在地	所轄課	ボイラー保守点検				備考
				点検内容(1)	点検内容(2)	対象設備	点検回数	
1	福祉の森会館	新久田271-1	健康づくり課	オイルだき定期点検	オイルだき定期点検	・灯油：2台 ・ガス：1台  ※浴槽不使用の為、 灯油ボイラー4台中2台（付属棟ボイラー1及び2）を点検除外	年1回	
				燃焼ガス測定	燃焼ガス測定			
				ダンパー調整	ダンパー調整			
				油圧測定	フレーム電流測定			
				各部油漏れ点検	ガス配管ユニット外部ガス漏れ点検			
				各安全装置点検	遮断弁・弁越し漏れ点検			
				感振器作動点検	各安全装置点検			
				バーナー運転動作確認	感振器作動点検			
				各インターロック点検	バーナー運転動作確認			
				電気系統点検	各インターロック点検			
				真空度点検	電気系統点検			
				抽気作動点検及び手動抽気	真空度点検			
				ノズルユニット、電極の点検清掃	抽気作動点検及び手動抽気			
				缶体燃焼室内部点検清掃	ノズルユニット、電極の点検清掃			
				オイルストレーナー清掃	缶体燃焼室内部点検清掃			
				安全弁点検	ガスストレーナー清掃			
				2次側配管流量測定	安全弁点検			
				バーナーファン・スクロール清掃	2次側配管流量測定			
				オイルポンプ・ノズルユニット分解清掃	バーナーファン・スクロール清掃			
					パイロットノズル分解清掃			

[特記事項]

※： 不明な箇所の情報につきましては、今後判明したものとから随時更新といたします。

## 別紙 1 7「熱源設備保守点検業務」

No.	施設名	所在地	所轄課	項目	設備名	型式	製造番号	製造会社	備考
1	三和地域 福祉センター	仁連2228-7	福祉推進課	ボイラー	－	ST-51K	111708 01	－	
					温水ボイラー	KASAN-300	－	－	
				第2種 圧力容器	密閉式膨張タンク (給湯用)	AST-90	9210003	－	年2回 点検
					密閉式膨張タンク	EX-30	－	－	年2回 点検
					密閉式膨張タンク	AX-80V	－	－	年2回 点検
					膨張タンク	EX-90(ダイヤフラム方式)	－	日立金属株式会社	年2回 点検
2	福祉の森 会館	新久田271-1	健康づくり課	ボイラー	給湯ボイラー	SV-1004MK-W	90400	昭和鉄工株式会社	
					給湯ボイラー	SV-1004MK-W	90401	昭和鉄工株式会社	
					温水ヒーター	NEOS-S-R1300K	40007	昭和鉄工株式会社	
					－	SVR-1302K-C	2157	昭和鉄工株式会社	
				オイルバーナ	－	RL-25DK	191352	－	
					－	RL-25DK	191353	－	
					膨張水槽 (TEW-1)	EX-200LS	－	日立金属株式会社	
					膨張水槽 (TEW-2)	－	－	日立金属株式会社	
					膨張水槽 (TE-1)	－	－	－	
					消火用 補給水槽	－	－	－	
				貯湯槽	－	3000 ℓ	－	株式会社島倉鉄工所	
					－	3001 ℓ	－	株式会社島倉鉄工所	

## [特記事項]

※ 不明な箇所の情報につきましては、今後判明したものから随時更新いたします。

## 別紙 1 8「オイルタンク保守点検業務」

No.	施設名	所在地	所轄課	オイルタンク点検			その他
				点検内容	対象設備	点検回数	
1	三和地域福祉センター	仁連 2228-7	福祉推進課	灯油地下タンク定期点検 及び漏れの点検	地下タンク (容量 950.0L : 灯油)	年 1 回	①実施にあたり、本仕様書のよるもののほか関係法令・技術基準・規則・諸条例を尊守すること。 ②作業実施中に、建物、工作物、備品等に損害を与えたときは、直ちに委託者に報告し受託者の負担にてこれを修繕する。 ただし、委託者が認めた場合にはこの限りではない。 ③本仕様書及び業務内容について疑義が生じた場合には委託者と打合せの上決定し、明記なくても当然必要となる事項及び軽微な変更は協議の上受託者の負担において処理する。
				地下タンク気相部 及び埋設配管点検 (微加圧試験)			
				地下タンク液相部 (ペアリークテスターによる点検)			
				報告書作成 (検査結果の報告)			
2	福祉の森会館	新久田 271-1	健康づくり課	地下タンク気相部 及び埋設配管点検 (微加圧試験)	地下タンク (容量 8,000L : 灯油) 液残高 : 310mm 地下水位 : 980mm 基準減圧値Pb : 10kPa 設定減圧値 : 10kPa 許容変位 : +0.020mm 減圧前液面 安定確認時間 : 10分 基本静置時間 : 20分 許容加速度 : * *. * d B	年 1 回	(1)点検実施にあたり、地下タンク等定期点検実施制度等の技術講習修了者や危険物取扱者等、「点検の方法に関する知識及び技能を持った資格者」が行うこと。 (2)本仕様書のよるもののほか関係法令・技術基準・規則・諸条例を遵守すること。 (3)作業実施中に、建物、工作物、備品等に損害を与えたときは、直ちに委託者に報告し受託者の負担にてこれを修繕する。 ただし、委託者が認めた場合にはこの限りではない。 (4)本仕様書及び業務内容について疑義が生じた場合には委託者と打合せの上決定し、明記なくても当然必要となる事項及び軽微な変更は協議の上受託者の負担において処理する。
				地下タンク液相部点検 (聴音試験)			
				報告書作成 (検査結果の報告)			
				消防署への報告			

別紙 1 8「オイルタンク保守点検業務」

No.	施設名	所在地	所管課	種類	項目		備考
5	三和地域 福祉センター	仁連 2228-7	福祉推進課	オイルサービス タンク	型式等	－	
					製造番号	－	
					製造会社	－	
					容量	200 ℓ	
					燃料	－	
					台数	1台	
				地下タンク	型式等	CH-1	点検：年1回実施
					製造番号	－	
					製造会社	－	
					容量	950 ℓ	
					燃料	灯油	
					台数	1台	
6	福祉の森 会館	新久田 271-1	健康づくり課	油サービス タンク	型式等	TOS-1,TOS-F-1	
					製造番号	－	
					製造会社	－	
					容量	－	
					燃料	－	
					台数	2台	
				燃料タンク	型式等	－	
					製造番号	－	
					製造会社	大友鉄工所	
					容量	110 ℓ	
					燃料	軽油	
					台数	1台	
				地下タンク	型式等	－	点検：年1回実施
					製造番号	－	
					製造会社	－	
					容量	8000L	
					燃料	灯油	
					台数	1台	

[特記事項]

※ 不明な箇所の情報につきましては、今後判明したものから随時更新いたします。

別紙 1 9「マット・モップ交換業務（リース他）」

No.	施設名	所在地	所轄課	マット・モップ賃貸借				
				マット仕様	フロアマット（サイズ）	数量	交換周期	交換回数
1	総和庁舎	下大野2248	財産活用課	ブラッシング効果が高く、靴族の泥やホコリ等を掻き落とし、吸塵性能に優れ、踏み心地はソフトで薄地のもの。	1,200 × 1,800	2枚	概ね2週間 （平日昼間）	－
					900 × 1,200	2枚		
					750 × 900	3枚		
2	古河庁舎	長谷町38-18	財産活用課		1,500 × 2,400	1枚	概ね2週間 （平日昼間）	－
					900 × 1,500	3枚		
					750 × 900	1枚		
3	三和庁舎	仁連2065番地	財産活用課		1,500 × 1,800	1枚	概ね2週間 （平日昼間）	－
					900 × 1,500	4枚		
					750 × 900	8枚		
4	健康の駅	駒場根1501	福祉推進課	主材質：ポリエステル	75 × 180 × 0.6～0.7	4枚	2週間 （平日昼間）	26回
					120 × 180 × 0.6～0.7	1枚		
					150 × 180 × 0.6～0.7	1枚		
5	三和地域福祉センター	仁連2228-7	福祉推進課		150 × 240 × 0.6～0.7	1枚	4週間	13回
					120 × 180 × 0.6～0.7	2枚		

## 別紙 1 9「マット・モップ交換業務（リース他）」

No.	施設名	所在地	所轄課	マット・モップ賃貸借		
				フロー・モップ	数量	交換周期
1	総和庁舎	下大野2248	財産活用課	750 × 350	10枚	概ね1ヶ月
2	古河庁舎	長谷町38-18	財産活用課	750 × 350	9枚	概ね1ヶ月
3	三和庁舎	仁連2065番地	財産活用課	750 × 350	3枚	概ね1ヶ月
4	健康の駅	駒場根1501	福祉推進課	—	—	—
5	三和地域福祉センター	仁連2228-7	福祉推進課	34 × 56	2本	4週間



## 別紙 19「マット・モップ交換業務（リース他）」

No.	施設名	尿石防止剤				備考・その他
		防止剤仕様	尿石防止剤	数量	交換周期	
1	総和庁舎	薬剤は、水溶性成分である尿石生成防止剤・界面活性剤などを主成分としているもので、尿石防止の作用が働き、アンモニアガスの発生を防ぎ、また公共下水道への影響がなく、発がん性物質パラジクロロベンゼン製剤が入っていないもの。	尿石付着防止剤	25個	概ね2ヶ月	①メーカー等の指定はありません。 仕様に適している製品を見積業者において選択してください。 ②マット及びフロアーモップのサイズは参考数値であり、同規格品でも可とする。 ③設置場所については、別紙配置図を参照。
2	古河庁舎	薬剤は、水溶性成分である尿石生成防止剤・界面活性剤などを主成分としているもので、尿石防止の作用が働き、アンモニアガスの発生を防ぎ、また公共下水道への影響がなく、発がん性物質パラジクロロベンゼン製剤が入っていないもの。	尿石付着防止剤	26個	概ね2ヶ月	①メーカー等の指定はありません。 仕様に適している製品を見積業者において選択してください。 ②マット及びフロアーモップのサイズは参考数値であり、同規格品でも可とする。 ③設置場所については、別紙配置図を参照。
3	三和庁舎	薬剤は、水溶性成分である尿石生成防止剤・界面活性剤などを主成分としているもので、尿石防止の作用が働き、アンモニアガスの発生を防ぎ、また公共下水道への影響がなく、発がん性物質パラジクロロベンゼン製剤が入っていないもの。	尿石付着防止剤	18個	概ね2ヶ月	①メーカー等の指定はありません。 仕様に適している製品を見積業者において選択してください。 ②マット及びフロアーモップのサイズは参考数値であり、同規格品でも可とする。 ③設置場所については、別紙配置図を参照。
4	健康の駅	—	—	—	—	①マットの交換・納品時には確認を受け、その都度納品書を提出すること。
5	三和地域福祉センター	—	—	—	—	①マットの交換・納品時には確認を受け、その都度納品書を提出すること。

## 別紙 2 0「給茶機保守点検業務」

No.	施設名	所在地	所轄課	設置場所	項目	
1	総和庁舎	下大野2248	財産活用課	第2庁舎	機器名称	PT-100H2WA
					数量	1台
					メンテナンス仕様	部分メンテ
					実地点検	年2回
					不具合発生時の保守	随時
2	古河庁舎	長谷町38-18	財産活用課	ロビー	機器名称	PT-100H2WA
					数量	1台
					メンテナンス仕様	部分メンテ
					実地点検	年2回
					不具合発生時の保守	随時
3	三和庁舎	仁連2065番地	財産活用課	食堂 ロビー	機器名称	食堂 : PT-100H2WA ロビー : PT-250H1WB
					数量	食堂 : 1台 ロビー : 1台
					メンテナンス仕様	食堂 : 部分メンテ ロビー : フルメンテ
					実地点検	食堂 : 年2回 ロビー : 年2回
					不具合発生時の保守	食堂 : 随時 ロビー : 随時

## 別紙 2 1「音響設備保守点検業務」

No.	施設名	所在地	所轄課	場所	機器名称	点検回数	備考
6	福祉の森会館	新久田271-1	健康づくり課	視聴覚室	電動昇降 スクリーン	年1回 機器の必要な 保守点検	本業務において疑義が生じた場合は、 監督員と協議すること。
					電動昇降 ロールマスク		
					手動暗幕		
					ビデオプロジェクター		
					16mm映写機		
					スライド映写機		
					A V 架		
					架モニターTV		
					ワイヤレス チューナー		
					TV/BS/CS チューナー		
					VCAユニット		
					AVマトリックス スイッチャー		
					VPコントローラー		
					VTR		
					LD		
					モニタースピーカー ユニット		
					グラフィックイコライザー		
					サラウンドプロセッサ		
					マイクミキサー		
					カセットデッキ		

6	福祉の森会館	新久田271-1	健康づくり課	視聴覚室	パワーアンプ	年1回 機器の必要な 保守点検	本業務において疑義が生じた場合は、 監督員と協議すること。
					主電源ユニット		
					I/O端子盤		
					メインスピーカー		
					リヤスピーカー		
					天井スピーカー		
					ワイヤレスアンテナ		
					マイクコネクターパネル		
					ワイヤレスマイク		
					ワイヤードマイク		
					マイクスタンド		
					コントロール卓		
					書画カメラ		
					ワイヤードマイク		
					卓上マイクスタンド		
					モニターTV		
					サブコントロールパネル		
					タッチパネル用CRT (コントロール卓)		
					コントロール卓接続版		
					調整室コントロール卓		
					タッチ用CPU		
					ワイヤードマイク		
					卓上マイクスタンド		
					サブコントロールパネル		
					タッチパネル用CRT (調整室卓)		
					照明ローカルスイッチ		
					調光分電制御盤		

6	福祉の森会館	新久田271-1	健康づくり課	ホール	電動昇降 スクリーン	年1回 機器の必要な 保守点検	本業務において疑義が 生じた場合は、 監督員と協議すること。
					電動美術ボタン		
					電動証明		
					映写機 コネクターパネル		
					メインスピーカー		
					リヤスピーカー		
					天井スピーカー		
					A V 架		
					ワイヤレスチューナー		
					モニタースピーカー ユニット		
					グラフィック イコライザー		
					マイクミキサー		
					再生用 カットデッキ		
					CDプレーヤー		
					パワーアンプ		
					操作パネル		
					メインカムユニット		
					インカムユニット		
					ワイヤードマイク		
					ワイヤレスマイク		
					ワイヤレスアンテナ		
					接続版		
					制御盤		
					調光分電盤		
					照明スイッチパネル		
					録音用カセットデッキ		

別紙 2 2・2 3「建築基準法第 1 2 条に基づく定期調査報告業務」

No.	施設名	所在地	所管課	項目		備考
1	古河庁舎 (スペースU古河)	長谷町38-18	財産活用課	棟番号	集会施設	
				階数	2	
				構造種別	SRC	
				延べ面積	1,960.00㎡	
				12条点検 (建築物)	点検周期：3年に1回	
					実施予定年度：令和5年度(令和2～6年度間)	
				12条点検 (防火設備等)	点検周期：年1回	
2	健康の駅	駒羽根1501	健康づくり課	棟番号	福祉施設	
				階数	1	
				構造種別	SRC	
				延べ面積	4,200.00㎡	
				12条点検 (建築物)	点検周期：3年に1回	
					実施予定年度：令和5年度(令和2～6年度間)	
				12条点検 (防火設備等)	点検周期：年1回	
3	三和地域 福祉センター	仁連2228-7	健康づくり課	棟番号	福祉施設	
				階数	1	
				構造種別	SRC	
				延べ面積	1,793.00㎡	
				12条点検 (建築物)	点検周期：3年に1回	
					実施予定年度：令和5年度(令和2～6年度間)	
				12条点検 (防火設備等)	点検周期：年1回	
4	福祉の森 会館	新久田271-1	福祉推進課	棟番号	福祉施設	
				階数	2	
				構造種別	RC	
				延べ面積	10,084.00㎡	
				12条点検 (建築物)	点検周期：3年に1回	
					実施予定年度：令和5年度(令和2～6年度間)	
				12条点検 (防火設備等)	点検周期：年1回	

[特記事項]

- ※ 防火設備は、協議により、検討中。
- ※ 不明な箇所の情報につきましては、今後判明したものから随時更新いたします。