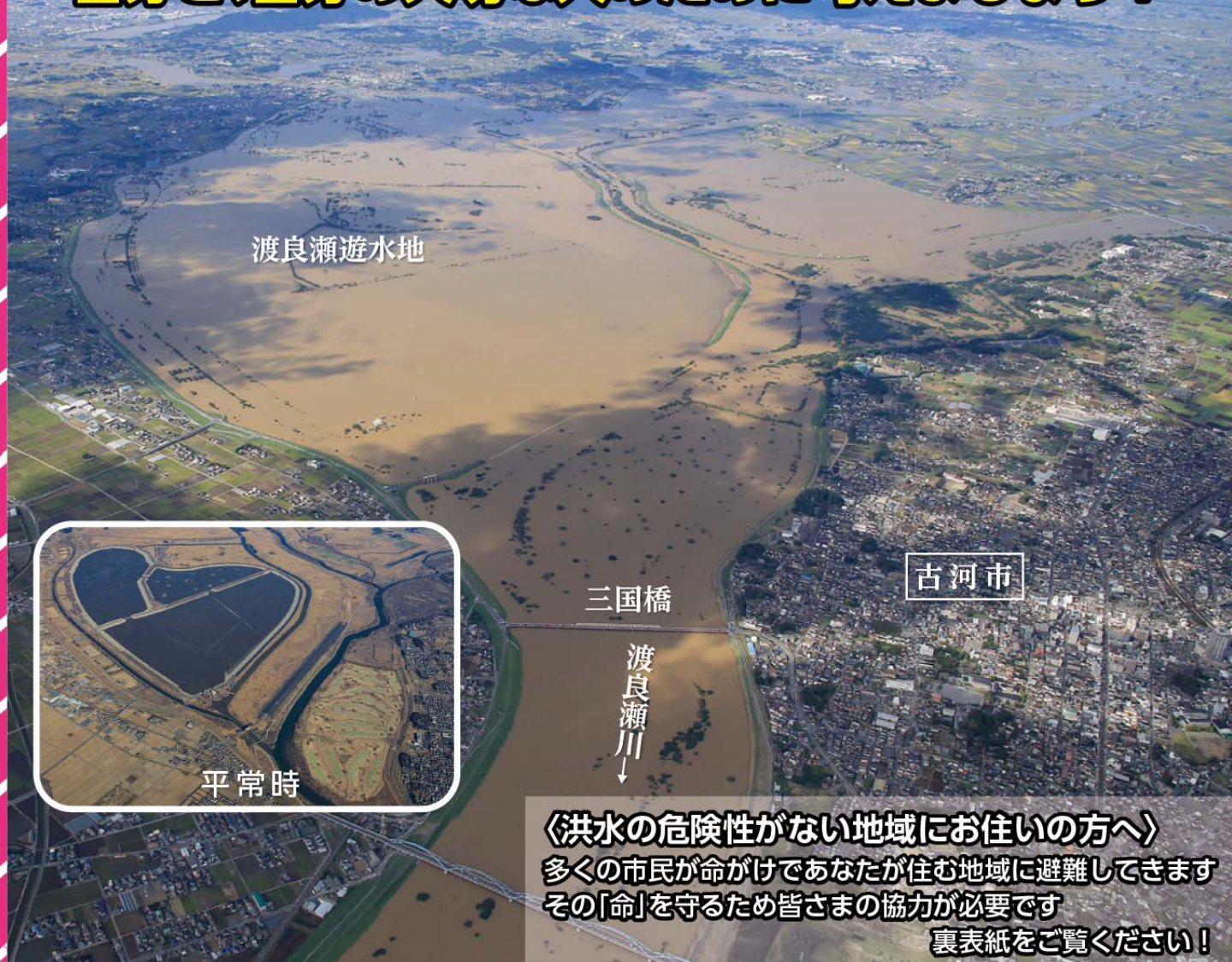


洪水ハザードマップ ガイドブック

(利根川・渡良瀬川・思川・鬼怒川及び市内中小河川)

雨は確実に増えています！水害に「大丈夫」はありません！
このハザードマップを使って
自分と、自分の大切な人のために考えましょう！



逃げ遅れゼロを目指して

市民の皆様には、日頃から古河市の防災行政に特段のご理解とご協力を賜り、深くお礼申し上げます。

「古河市洪水ハザードマップ・ガイドブック」は令和2年4月の発刊以来、多くの皆様にご覧いただき、自分自身の災害リスクを知ることから、水害の脅威が迫った際にはどのように行動するのかなど、水害への対応を考えるきっかけになったのではないのでしょうか。

今回改めて発刊するにあたり、水害からの避難先を考えるフロー図や災害への備え、避難行動についてより詳しい解説などを加えました。これにより、実効性のある「マイ・タイムライン」作成等にご活用いただけるものと考えております。

近年の気象の変化を鑑みても全国的に雨量は確実な増加傾向を示しており「これまで大丈夫だったから」では通用しないことを強く感じられるなか、このハザードマップ・ガイドブックを「あなたとあなたの大切な人の命を守る」ための道しるべとしていただければ幸いです。

災害はいつどこで起こるか分かりません。「逃げ遅れゼロ」を目指して、全ての市民の皆様と一丸となって防災に取り組んでいきたいと考えています。今後ともご協力をお願いいたします。



古河市長 針谷 力

洪水ハザードマップ・ガイドブックの使い方

この洪水ハザードマップ・ガイドブックは、皆さんの自宅の浸水想定がどうなっているかを確認したうえで、「いつ」「どのような」行動をとるかを考えるための「マイ・タイムライン」を13ページで作ることができるようになっています。このマップを使って家族で話し合い、普段から目につきやすい場所に保管しましょう。



目次

■ 発刊にあたって		■ マイ・タイムラインについて	P11
■ 水害とは	P1	■ マイ・タイムラインの記入例	P12
■ 大河川の流域とは	P2	■ マイ・タイムラインを作成しましょう!	P13
■ あなたの家は浸水するおそれがありますか?	P3	■ 避難所一覧	P14
■ 水害が迫ったらあなたはどう行動しますか?	P4	■ 浸水想定区域の外に避難できない場合は?	P15
■ 立ち退き避難(水平避難)の避難先は?	P5	■ 情報があなたの命を守ります	P16
■ 避難の経路やタイミングは?	P6	■ 洪水の危険性がない地域にお住いの方へ(お願い)	裏表紙
■ 避難の際に注意すべきこと	P7	■ 非常時持出品の準備&チェック	裏表紙

水害とは

様々な規模の水害

● 大河川の氾濫(利根川、渡良瀬川、思川)

- ・最も警戒すべき水害です。
- ・命にかかわる、あるいは住居が流されるなどの被害があります。
- ・浸水想定区域は市内の広域にわたり、浸水想定深も深くなります。
- ・一般的には、上流域での大雨の数時間後に発生します。

● 中小河川の氾濫(向堀川、宮戸川、西仁連川など)

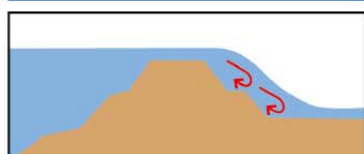
- ・土地が低い場所では深い浸水深が想定されます。
- ・浸水想定区域は当該河川の周囲に限定されます。
- ・古河市及びその北側での大雨から間をおかずに発生します。

● 下水道、用水路等の氾濫

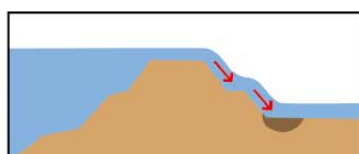
- ・市内に、一時的に排水施設の処理能力を上回る雨が降った場合に発生します。
- ・古河市では人命にかかわる水害にはなりませんが、道路冠水による車両などへの被害に注意が必要です。

堤防が決壊するしくみ

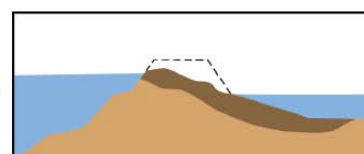
越水による破壊



河川水が越流する

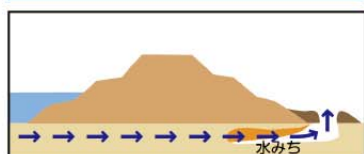


越流水により土で出来た川裏法尻を洗掘される

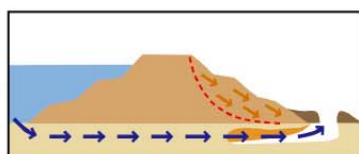


堤防の法尻が洗掘され、堤防が崩壊

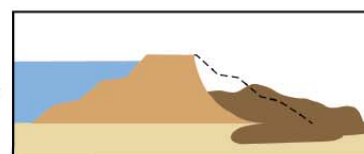
浸透(パイピング破壊)



地盤内に水がしみ込み、パイプ状の水みちができる



放置すると水みちが広がり、堤防がすべり始める



堤防が掘られ、崩壊しやすくなる

越水しなくても水害が起こる場合があります！

大河川の流域とは

流域図

河川の上流で降った雨がだんだん河川に集まって下流に流れてきます。
(集まってくる範囲を「流域」といいます。)

古河市に向かって集まってくる「利根川流域」「渡良瀬川流域」「思川流域」は下図のとおりです。



洪水が想定されている平均降雨量

3日間で流域にこのくらいの雨が降ると洪水がおきるかもしれないという平均降雨量です。
[上流域]でまとまった雨が降った場合、古河付近では6~12時間程度遅れて水位が上がります。

利根川	やったしま (群馬県八斗島の上流)
	・ 想定最大規模……………491mm
	・ 計画規模……………336mm

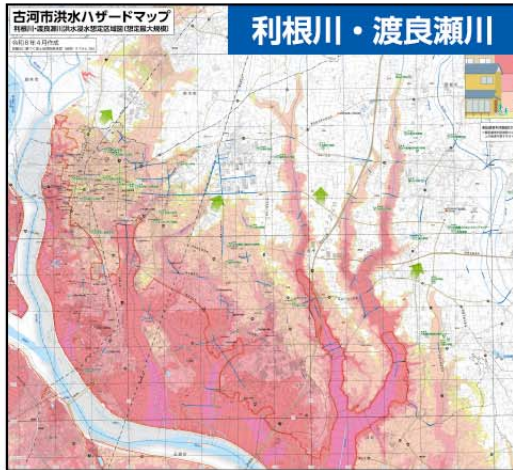
渡良瀬川	たかつと (群馬県高津戸の上流)
	・ 想定最大規模……………812mm
	・ 計画規模……………434mm

あなたの家は浸水するおそれがありますか？

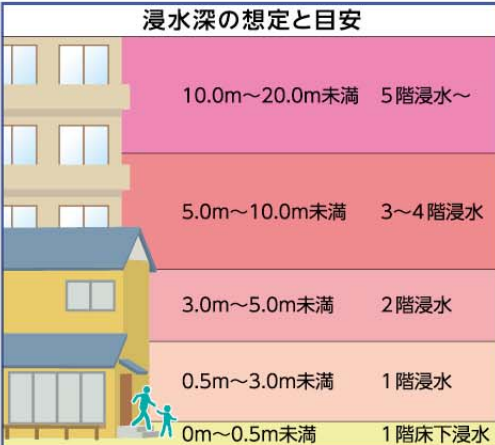
自分の住んでいる家などの浸水想定深を確認しましょう

洪水ハザードマップ

想定最大規模の雨が降った場合に浸水するおそれがある区域図です。



—洪水がおきたらどうなるでしょう—



- 浸水想定深が 3m以上
 - ・自宅の2階にいても危険です！
 - ・水害の際は家に留まってはけません！（マンションの3階以上など高い建物は除く）
- 浸水想定深が 0.5m～3m
 - ・自宅の2階でも助かる可能性があります。（1階は浸水のおそれがあります）
 - ・ただし、大河川の近くなど（家屋倒壊等氾濫想定区域内）では自宅が流されるおそれがあるため、自宅に留まってはけません！
- 浸水想定深が 0m～0.5m
 - ・床下浸水程度の被害のおそれがあります。
 - ・自宅に留まることは可能ですが自家用車などの浸水被害には注意が必要です。
- 浸水想定深が 0m（マップの白い部分）
 - ・大河川からの浸水は来ません。

水は「あっという間」にやってきます

大河川の堤防が破堤したら、水はすごい速さで街中に流れ込んでいきます。

下図は、その時間ごとの想定浸水域を示したものです。

浸水域が短時間で広がるため、

破堤してから避難したのでは、全く間に合わないことがわかります。

「命」を守るために避難は早めに！

時間ごとの洪水シミュレーション（利根川が破堤した場合）

利根川の河口から左岸130.0kmの場所（●）が破堤した場合



※利根川が境町、坂東市で破堤した場合でも、古河市まで浸水が広がります。
このマップは、利根川の浸水想定区域図（想定最大規模）破堤点別を使用して作成しています。

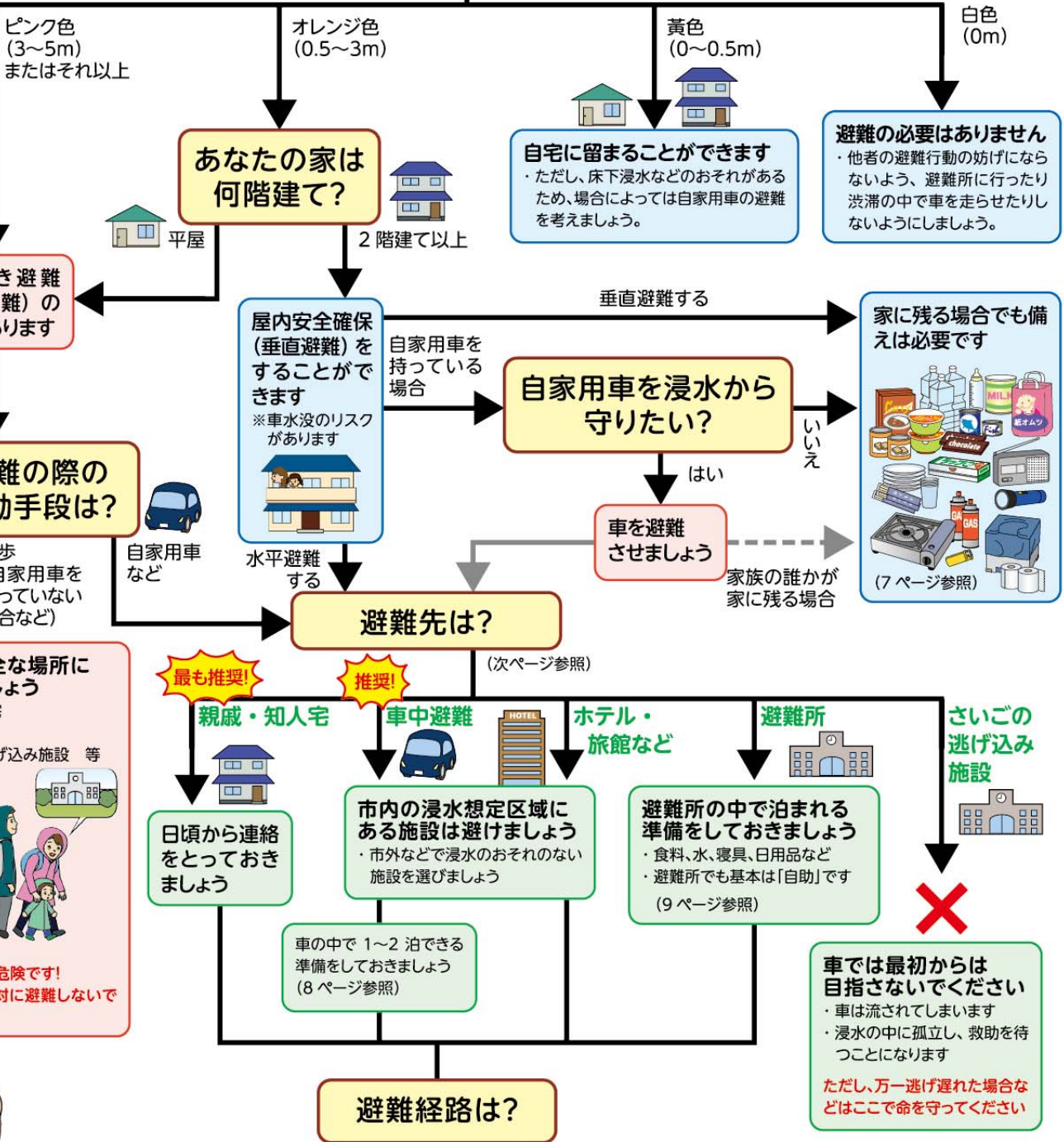
水害が迫ったらあなたはどう行動しますか？

平常時から考えておきましょう！



ハザードマップ上であなたの家は何色？
(利根川・渡良瀬川【想定最大規模】参照)

※家屋倒壊等氾濫想定区域内にお住まいの方は、浸水想定深にかかわらず、立ち退き避難が必要です



避難経路は？

- 平常時から考えておく
- 考えたいがよくわからない

6ページへ

その時になって考える

避難経路についても、平常時から考えておかないと、いざというときに落ち着いて適切な判断ができません (渋滞や冠水により逃げ遅れてしまうおそれがあります)

立ち退き避難(水平避難)の避難先は？

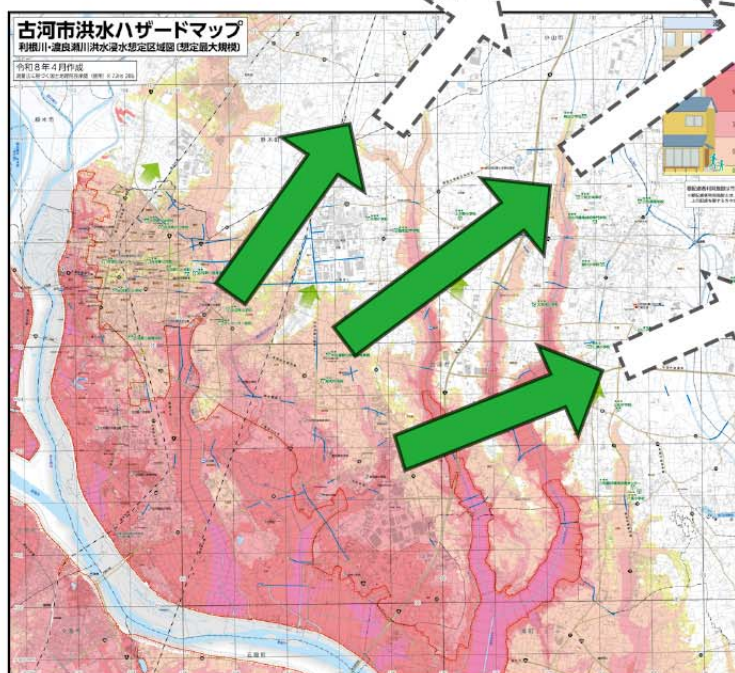
「避難」とは難を避けるということです。

まずは、

「マップの白い部分(浸水しない地域)」

を目指しましょう

広域(他市町村)への
避難も有効です



車で避難する場合



- 浸水想定区域(浸水想定が0.5m未満の部分を除く)では、洪水の際に車が流されるおそれがあります。

徒歩で避難する場合



- 近くの頑丈で高い建物などに避難しましょう。
- 冠水時には経路に十分注意しましょう。(8ページ参照)
- 浸水したらそこで救助を待つことになります。必要な食料・水、簡単な寝具、日用品などを持って避難しましょう。

車での避難先は

【いずれも「安全な地域(マップの白い部分)」であることが前提です】

1 親戚・知人宅

- ・ ストレスなどが少ない場合が多く、最も望ましい避難先です。
- ・ 日頃から連絡をとっておきましょう。



最も
推奨!

2 車中避難

- ・ 1~2泊であれば最も手軽に避難できる手段です。
- ・ エコノミークラス症候群防止など、注意すべき点があります。



推奨!

3 ホテル・旅館など

- ・ 古河市内の宿泊施設の多くは浸水想定区域内にあるため避けましょう。
- ・ 他市町村の安全な場所にある施設にしましょう。



4 避難所

- ・ 上記①~③に避難できないときに選択するようにしましょう。
- ・ 環境は決して良くありません。(直接床での就寝、プライバシー問題、混雑など)



- 「さいごの逃げ込み施設」には、車では最初から向かわないでください。

避難の経路やタイミングは？

避難経路は

車での避難経路の選定は簡単ではありません

水害が迫っているときは

- ▲ 雨による道路冠水で通行止め？
- ▲ 避難する車が集中してしまい大渋滞！

など、普段とは全く違う交通状況になり、落ち着いて適切な経路を選択することが難しくなります。そのため、



平常時から避難経路を考えておきましょう！ ハザードマップに直接経路を書き込んでおきましょう

※写真は参考例です



【避難経路を考える上での考慮事項】

- できるだけ冠水リスクの高い地点を避けましょう。
 - ・過去の大雨で冠水した道路は、ハザードマップで紺色に塗られています。
 - ・特に十間通りは避難には適していません。別の経路で避難しましょう。
- 複数の経路を考えておきましょう。
- ハザードマップの色の濃い部分は、周囲に比べて土地が低く水がたまりやすい地形ですので、なるべく色の薄いところを通るようにしましょう。

避難のタイミングは

車での避難にはかなりの時間がかかります

国土交通省（関東地方整備局）が行ったシミュレーションでは、古河市で、多くの人が一斉に車で避難を開始した場合、避難完了までに12時間程度かかるとの結果が出ています。



車で避難する場合でも遅くとも警戒レベル3（高齢者等避難）の段階までには避難を始めてください。

【高齢者等避難とは？】

- ・高齢者が避難を開始するというだけの意味ではありません。
「避難に時間がかかる人」※が避難を開始してくださいという意味です。

※ご高齢の方、障がいのある方、乳幼児等とその支援者

警戒レベル	とるべき行動	避難情報 市が発令
5	命の危険 直ちに安全確保	緊急安全確保

~~~~~ <警戒レベル4までに必ず避難> ~~~~~

|   |                 |      |
|---|-----------------|------|
| 4 | 危険な場所から<br>全員避難 | 避難指示 |
|---|-----------------|------|

|   |                    |        |
|---|--------------------|--------|
| 3 | 危険な場所から<br>高齢者等は避難 | 高齢者等避難 |
|---|--------------------|--------|

# 避難の際に注意すべきこと①

## 避難時の心得



### 「これまで大丈夫だった」は通用しない

「これまで大丈夫だったから・・・」と考えて避難をためらうことは非常に危険です。雨は年々増えてきており、いつ大水害がおきてもおかしくありません。



### 「自分は逃げなくてもいい」とは考えないで！

あなたが避難しないことで、あなたの大切な人や、あなたを助けようとする多くの人が危険にさらされることになるかもしれません。あなた自身が避難することには大きな意味があります。避難の呼びかけがあったら迷わず避難しましょう。



### 率先避難者になりましょう

あなたが率先して避難することにより、周囲の人たちが危険に気付いて避難を始めるかもしれません。それは、その人たちの「命」を救うことにもつながります。

## 避難の際は

### ■ 「まだ大丈夫」は禁物！

川の水位が「まだ低い」、ご近所様が「まだ避難していない」などを理由に「まだ大丈夫」と思っははいけません。大雨の際、川の水位は急激に上昇します。避難に早すぎるということはありません。

### ■ こまめに情報の入手を

通行止め情報、河川水位情報など  
(16ページ参照)

■ まずはハザードマップの「白い部分」に  
そこまで来れば命の危険からは回避できています。

■ 渋滞には必ず遭遇します  
焦らず落ち着いて行動しましょう。

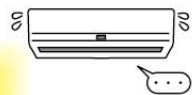
■ 後戻りしないで！  
渋滞していたとしても、絶対に自宅（浸水想定区域内）のほうに戻ってはいけません！

## 垂直避難の場合でも

### 単に「2階へ上がれば大丈夫」と考えていませんか？

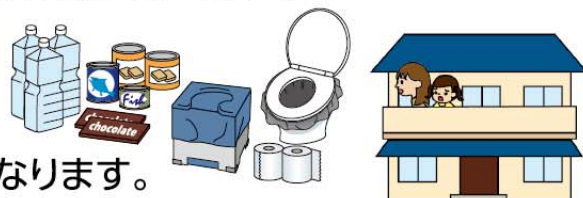
洪水の際、1階が浸水してしまうことを想像してみましょう。

- 停電します。エアコンが使えなくなります。
- 水道やガス、トイレも使えなくなります。
- 水が引くまで救助を待つことになる可能性があります。
- 1階にある大切なものが流されてしまうおそれがあります。



### 垂直避難にも「備え」が必要です

具体的に災害をイメージしましょう。  
予想される孤立の期間に応じた備蓄が必要になります。



## 避難の際に注意すべきこと②

### 車中避難する場合

#### ■ 車内で寝るためには「備え」が必要です。

・平常時に一度試してみましょ。

#### ■ 車中避難の避難先にはトイレがある場所を選ぶか、携帯トイレを必ず準備するようにしましょ。

(トイレに行かないように水分を控えると、エコノミークラス症候群のリスクが高くなります)

※市が準備する車中避難場所は、古河市ホームページでご確認ください。

#### ■ 風雨が強くなることが予想される場合は、倒木や冠水のおそれが少ない場所を選びましょ。

#### ■ 燃料が半分になったら満タンに!

・特に夏場はエアコンが必須となるため、ガソリンの残量に注意しましょ。



### 徒歩で避難するときの注意点

#### 徒歩での避難 水面下に注意

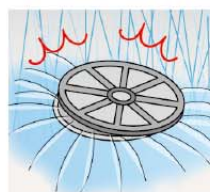
水面下にはどんな危険が潜んでいるか、わかりません。長い棒を杖代わりにして、側溝の場所や安全を確認しながら歩きましょう。



歩ける深さは、膝下までです。水深があるようなら高いところで救助を待ちましょ。



大雨により、マンホールのふたが外れることがあります。危険ですから近寄らないでください。



#### 動きやすい服装 2人以上での避難

避難するときは、動きやすい服装で、2人以上での行動を心がけましょ。

長靴やサンダルなどは禁物です。動きやすい運動靴をはきましょ。



#### 万一、逃げ遅れたら

近くの丈夫な建物の高層階や、「さいごの逃げ込み施設」に避難して救助を待ちましょ。想定浸水深が3m以上の場合は、住宅の2階も危険です。



# 避難の際に注意すべきこと③

## 避難所での注意点

### 避難所においても基本は「自助」です

- 食料、水、寝具、日用品などは必ず持参してください。  
(ただし、徒歩避難の場合は、可能な範囲で持っていきましょう。)
- 当初、運営は市職員が主導しますが、避難が長期化した場合は自主運営に移行します。  
運営にはできるだけ協力してください。



#### 避難所についたら

- 多くの人を収容するため、避難所では各自で必要最小限のスペースを確保してください。
- 非常時持ち出し品などを持参し、個人の持ち物には、名前を付けましょう。
- 施設の設備(トイレなど)を事前に確認しましょう。
- できるだけ互いのプライバシーを尊重して生活しましょう。
- 避難所では、要配慮者をはじめ、外国人など様々な人が共同生活をします。お互いに助け合いましょう。

#### 生活する上での衛生管理

- 避難所では、多くの人々が避難生活をするため、衛生環境に気を付けましょう。特に、手洗いうがいをし、マスクの着用などの配慮をしましょう。
- 施設の清掃は避難者が協力して行いましょう。
- ゴミは分別して指定された場所に出しましょう。
- トイレは、衛生に配慮して、きれいに使いましょう。
- 具合が悪くなったら、早めに申し出ましょう。

## 要配慮者の方は地域で助け合って！

- **お年寄りや子供、障がいのある方**などは災害が発生した場合、情報収集や避難行動、避難生活などで困難な状況におかれることが多く、災害時に一層の支援が必要となります。
- 要配慮者自身及びその家族の方々は、普段から地域との交流を保つように心がけ、いざという時の援助を依頼しておきましょう。
- 地域の皆さんは、要配慮者の方が遠慮なく援助を申し出られるように、普段から働き掛けや交流を持つよう心がけましょう。



## 避難の際に注意すべきこと④

### ペットを飼っている人

#### ■ ペットがいる場合は「同行避難」が基本です。

- ・ ペットが理由で避難しないことは自分の安全を脅かすことにつながります。
- ・ ただし避難所では屋内にペットと一緒にいることはできません。  
(旧古河産業技術専門学院避難所を除く)

普段から災害時にどうするかを考えておくことが必要です。

#### ■ 飼い主が今やるべきことは？

- ・ ワクチンや寄生虫の駆除など健康面の管理
- ・ 最低限のしつけやケージに慣らす訓練、マイクロチップなどによる所有明示
- ・ フード、トイレシートなどのペット用非常時持出品の準備
- ・ 事前の避難先の確認

具体的に災害をイメージして備えましょう。

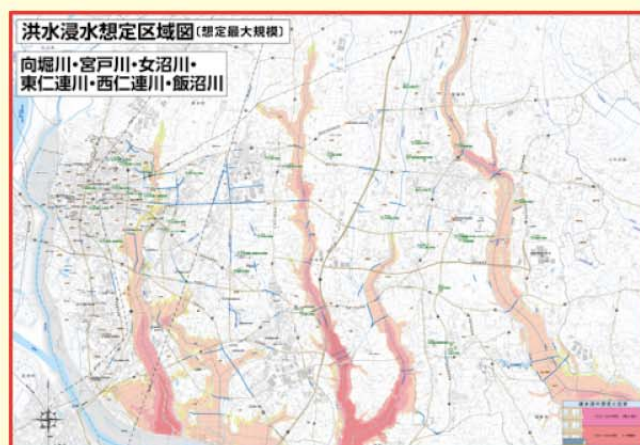


茨城県動物愛護ホーム  
ページはこちら▶▶▶



## 市内の中小河川の洪水にも注意！

今回のハザードマップから、新たに市内の中小河川(向堀川、宮戸川、西仁連川など)が追加されました。



累加 600 mmレベルの非常に多い雨が古河市付近(特に市の北側)に降った場合、河川周辺の住宅地に 0.5 ~ 3m の浸水が想定されます。

いわゆるゲリラ豪雨では、このような雨量に達する可能性は低いですが、古河市付近に線状降水帯が発生した場合は浸水する可能性があります。

該当する河川の浸水想定区域内に住んでいる人は、大河川上流の降雨量とともに、古河市での雨量も注意するようにしましょう。

# マイ・タイムラインについて

## マイ・タイムライン

水害のおそれがあるときに各自がとるべき行動は、その生活環境や家族構成などにより、ひとりひとり異なります。「マイ・タイムライン」は、自分自身がとるべき行動をあらかじめ時系列的に整理しておく「行動計画表」です。

水害が迫っている時、「どうしていいのかわからない」状況におちいったり、つい「大丈夫だろう」と思い込み、逃げ遅れてしまうおそれがあります。

逃げ遅れの防止のために有効なのが「**マイ・タイムライン**」です。



**あなたに合った「マイ・タイムライン」を作成しておきましょう！**

## マイ・タイムライン作成の手順

### 1 水害のおきるしくみを理解する

### 2 自分自身の状況をチェックする

- あなたの自宅の想定浸水深は？(避難の必要性、種類は?)
- 避難の判断に影響する要因は？(車は?支援が必要な人がいる?ペットは?)
- 避難先は?
- 避難手段は?
- 避難に要する時間は？(道路の冠水、渋滞などを考慮)

### 3 水害が迫ってきたときの行動を考える

- 気象や降雨、水位の情報を手に入れる方法を知っておく
- いつ頃、何を準備しておくかを決めておく
- どういう状況になったら(情報が入ったら)避難を始めるかを決めておく

### 4 マイ・タイムラインの完成

**13 ページであなた自身の「マイ・タイムライン」を作成しましょう！**



# マイ・タイムラインの記入例

## ハザードマップでチェック!

浸水深は? 3~5 m 浸水継続時間は? 3日間~1週間 家屋倒壊等氾濫想定区域? はい・いいえ

## 家庭の状況チェック!

車は? 乗用車と軽トラ ペットは? ポチ(ケージで連れていく) 持病薬は? おばあちゃん(〇〇の薬) お父さん(血圧の薬)  
 避難に支援が必要? おばあちゃん(車イス) 避難先候補地は? 東山田の叔母さん宅又は三和高校

## 避難方法のチェック!

- 想定浸水深が3m以上 → 立ち退き避難!  
 もしくは家屋倒壊等氾濫想定区域内
- 想定浸水深が0.5~3m未滿 → 立ち退き避難!上層階が安全な場合は屋内安全確保
- 想定浸水深が0.5m未滿 → 屋内安全確保(垂直避難)

## 水害が迫ったときのわが家の避難先

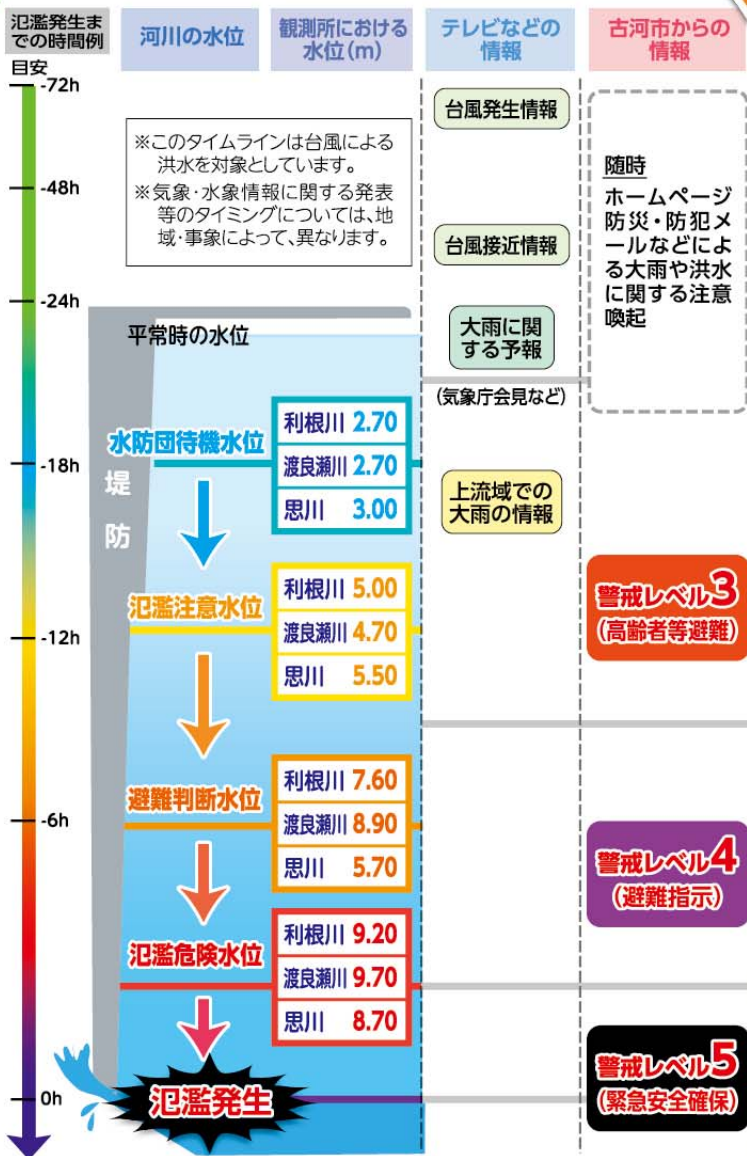
|      |                        |    |            |                                       |                                   |
|------|------------------------|----|------------|---------------------------------------|-----------------------------------|
| 第1候補 | <u>東山田の叔母さん宅</u>       | 手段 | <u>乗用車</u> | 避難経路                                  | <u>県道56号→新4号→筑面幹線道→</u>           |
|      |                        |    |            |                                       | <u>農道→</u> 所要時間 <u>迂回を想定して6時間</u> |
| 第2候補 | <u>(冠水がひどいとき) 三和高校</u> | 手段 | <u>乗用車</u> | 避難経路                                  | <u>国道4号→野木町→新4号→</u>              |
|      |                        |    |            | <u>国道125号→</u> 所要時間 <u>迂回を想定して8時間</u> |                                   |

## わが家のマイ・タイムライン

※自分のとる行動のメモとして自由に書き込んでください。

テレビの天気予報を見る  
 家族の今後の予定を確認する  
 1週間分の薬を受け取りに行く  
 非常持ち出し袋を確認して、足りないものを買いに行く  
 お母さんのコンタクトレンズを買っておく  
 ベランダの植木鉢を家の中に入れる 家族の今後の予定を再確認する  
 車のガソリンを満タンにする  
 携帯・スマホの予備バッテリーの充電  
 古河と利根川・渡良瀬川上流の雨量を調べ始める  
 連絡先、避難経路を地図で確認する  
 携帯・スマホの充電 東山田の叔母さんに電話する  
 利根川・渡良瀬川上流の水位量を調べ始める  
 古河市ホームページの確認を始める お隣のおばあちゃんに声をかける  
 持ち出し品を車に積み込む  
 市内の通行止め情報の確認 班長さんに声をかける  
 避難開始!

避難完了



※作成したら、いつでも確認できる場所に置いておきましょう。

# マイ・タイムラインを作成しましょう！

## ハザードマップでチェック！

浸水深は？ \_\_\_\_\_ m 浸水継続時間は？ \_\_\_\_\_ 家屋倒壊等氾濫想定区域？ はい・いいえ

## 家庭の状況チェック！

車は？ \_\_\_\_\_ ペットは？ \_\_\_\_\_ 持病薬は？ \_\_\_\_\_  
 避難に支援が必要？ \_\_\_\_\_ 避難先候補地は？ \_\_\_\_\_

## 避難方法のチェック！

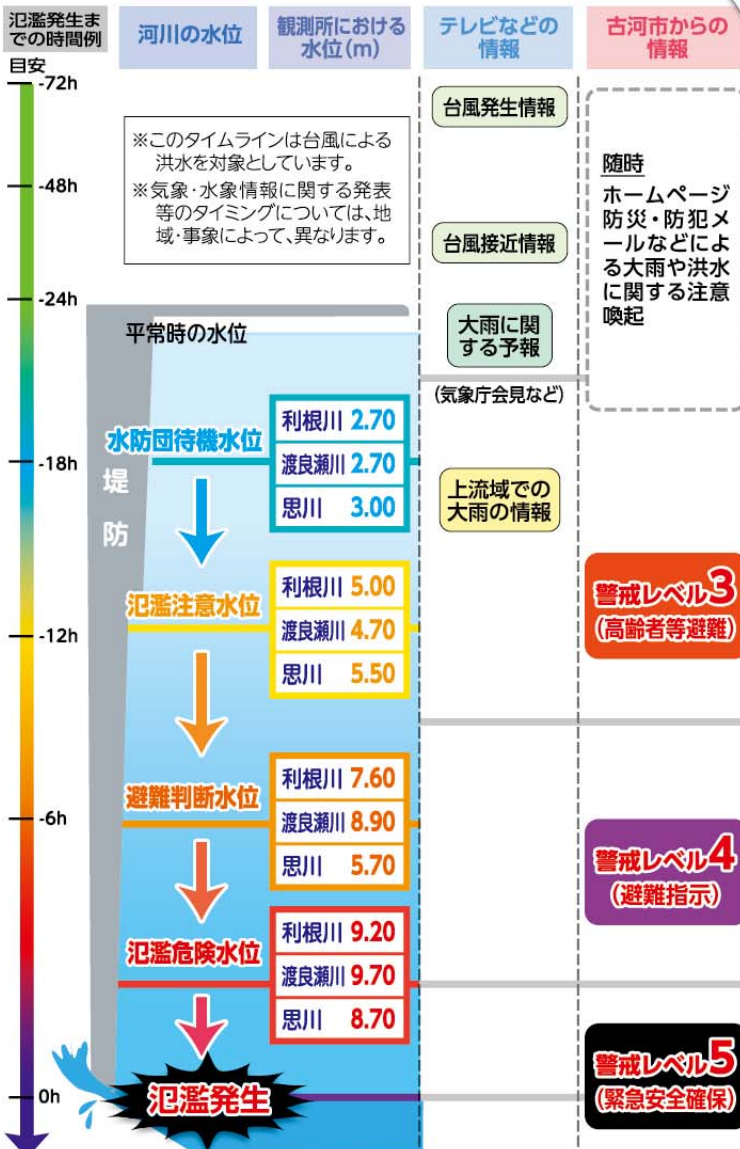
- 想定浸水深が 3m 以上 \_\_\_\_\_ → 立ち退き避難！  
 もしくは家屋倒壊等氾濫想定区域内
- 想定浸水深が 0.5～3m 未満 \_\_\_\_\_ → 立ち退き避難！上層階が安全な場合は屋内安全確保
- 想定浸水深が 0.5m 未満 \_\_\_\_\_ → 屋内安全確保(垂直避難)

## 水害が迫ったときのわが家の避難先

第1候補  手段  避難経路 \_\_\_\_\_ 所要時間 \_\_\_\_\_  
 第2候補  手段  避難経路 \_\_\_\_\_ 所要時間 \_\_\_\_\_

## わが家のマイ・タイムライン

※自分のとる行動のメモとして自由に書き込んでください。



※作成したら、いつでも確認できる場所に置いておきましょう。

# 避難所一覧

| No. | 名称                | 所在地        | 安全レベル | 多目的トイレ  | ペット屋内同行可 | 備考     |
|-----|-------------------|------------|-------|---------|----------|--------|
| 1   | 古河第二小学校           | 本町二丁目10-45 | ★★    | 体育館、校舎内 |          |        |
| 2   | 古河第三小学校           | 旭町一丁目18-4  | ★★    | 校舎内     |          |        |
| 3   | 古河第六小学校           | 北町16-47    | ★★    | 屋外、校舎内  |          |        |
| 4   | 古河第一中学校           | 常盤町11-26   | ★★    | 体育館、校舎内 |          |        |
| 5   | 古河第一高等学校          | 旭町二丁目4-5   | ★★    | 体育館、校舎内 |          |        |
| 6   | 古河第二高等学校          | 幸町19-18    | ★     | 体育館、校舎内 |          | 体育館は2階 |
| 7   | 古河東公民館            | 東三丁目7-19   | ★★    | 館内      |          |        |
| 8   | 地域交流センター          | 横山町一丁目2-20 | ★★    | 館内      |          |        |
| 9   | 下大野小学校            | 下大野734-2   | ★★    | 校舎内     |          |        |
| 10  | 上辺見小学校            | 上辺見1164    | ★★    | 校舎内     |          |        |
| 11  | 小堤小学校             | 小堤1815-1   | ★★★   | 校舎内     |          |        |
| 12  | 上大野小学校            | 上大野1425    | ★★★   | 校舎内     |          |        |
| 13  | 西牛谷小学校            | 西牛谷650     | ★★    | 校舎内     |          |        |
| 14  | 中央小学校             | 下大野1573-20 | ★★    | 校舎内     |          |        |
| 15  | 総和中学校             | 女沼290-1    | ★★    | 校舎内     |          |        |
| 16  | 総和北中学校            | 小堤1775     | ★★★   | 校舎内     |          |        |
| 17  | ユースセンター総和         | 上辺見2369    | ★★    | 館内      |          |        |
| 18  | 中央運動公園総合体育館       | 下大野2528    | ★★    | 館内      |          |        |
| 19  | 諸川小学校             | 諸川1097     | ★★★   | 校舎内     |          |        |
| 20  | 駒込小学校             | 駒込899-3    | ★★★   | 校舎内     |          |        |
| 21  | 大和田小学校            | 大和田822     | ★★★   | 校舎内     |          |        |
| 22  | 仁連小学校             | 仁連607      | ★★★   | 校舎内     |          |        |
| 23  | 八俣小学校             | 東山田1814    | ★★★   | 校舎内     |          |        |
| 24  | 名崎小学校             | 尾崎4200     | ★★★   | 校舎内     |          |        |
| 25  | 三和中学校             | 東山田472     | ★★★   | 校舎内     |          | 体育館は2階 |
| 26  | 三和北中学校            | 諸川1995     | ★★★   | 校舎内     |          |        |
| 27  | 三和東中学校            | 尾崎4515     | ★★★   | 校舎内     |          |        |
| 28  | 三和高等学校            | 五部54-1     | ★★★   | 校舎内     |          | 体育館は2階 |
| 29  | 旧古河産業技術専門学院       | 諸川1844     | ★★★   | ×       | ○        |        |
| 30  | 三和健康ふれあい スポーツセンター | 仁連2042-1   | ★★★   | 館内      |          |        |
| 31  | 三和図書館             | 仁連2042-1   | ★★★   | 館内      |          |        |
| 32  | 三和農村環境改善センター      | 東山田1808-12 | ★★★   | 館内      |          |        |

※「多目的トイレ」「ペット屋内同行可」などの状況は変更になる可能性があります。最新の情報を古河市ホームページで確認してください。

## < 安全レベルについて >

- ★★★ …… 浸水のおそれがない避難所。
- ★★ …… 計画規模の降雨量であれば、浸水のおそれがほとんどない避難所。想定最大規模の降雨量の場合は、一時校舎等の2階以上へ避難の可能性がある避難所。
- ★ …… 計画規模の降雨量であっても、1階が浸水する可能性がある避難所（**駐車場は水没します**）。想定最大規模の降雨量の場合は、一時校舎の高層階へ避難の可能性がある避難所。

計画規模…………… 利根川流域の平均降雨量が336mm

想定最大規模……… 利根川流域の平均降雨量が491mm

## < ペットの同行避難について >

どの避難所もペットの同行避難は可能ですが、基本的に屋外となります。

# 浸水想定区域の外に避難できない場合は？

- 要配慮者や、遠くに避難する手段(車両など)を持たない人
- 何らかの理由でやむを得ず逃げ遅れてしまった場合など、浸水想定区域外(ハザードマップの白い部分)まで避難することができない人



**「さいごの逃げ込み施設」へ避難して「命」を守ってください。**

**最初から「さいごの逃げ込み施設」には向かわないで！**

古河市では水害のおそれがある場合、浸水想定区域内に「さいごの逃げ込み施設」として、2階(あるいは3階)以上が安全を確保できる施設を下表のとおり開放します。

| No. | 名称       | 所在地         | 安全確保階 |
|-----|----------|-------------|-------|
| 1   | 古河第一小学校  | 中央町三丁目10-1  | 2階以上  |
| 2   | 古河第四小学校  | 中田1221      | 3階以上  |
| 3   | 古河第五小学校  | 横山町三丁目13-27 | 3階以上  |
| 4   | 古河第二中学校  | 鴻巣780       | 2階以上  |
| 5   | 古河第三中学校  | 下山町9-5      | 3階以上  |
| 6   | 古河第三高等学校 | 中田新田12-1    | 3階以上  |
| 7   | 古河福祉の森会館 | 新久田271-1    | 2階以上  |
| 8   | 釈迦小学校    | 釈迦271       | 3階以上  |
| 9   | 駒羽根小学校   | 駒羽根1364     | 2階以上  |
| 10  | 水海小学校    | 水海542-1     | 3階以上  |
| 11  | 下辺見小学校   | 下辺見2400     | 3階以上  |
| 12  | 総和南中学校   | 磯部1773      | 3階以上  |
| 13  | 古河中等教育学校 | 磯部846       | 3階以上  |

ただし、施設に入れる人員数には限りがあるため、**満員になった場合には入りきれなくなった人が危険な状況になるおそれ**があります。このため、以下の点にご注意ください。

## 注意事項

- **車両などで遠くに避難することが可能な方は利用しないでください。**  
(「さいごの逃げ込み施設」の駐車場は水害時には水没します。)
- **水害時には施設が水没し、孤立するため、トイレなども使用できなくなりますので、水や食料、携帯トイレなどを必ず持参してください。**
- **体が不自由な方などの要配慮者が「さいごの逃げ込み施設」に避難してきた際は、地域や付近の皆さまの協力をお願いします。**  
(移動や持出品運搬、あるいは階段の昇降など)

# 情報があなたの命を守ります①

## スマートフォンは現代の重要な防災ツール

- 災害から生き残るためには「情報」が極めて重要です
- スマホのおかげで「情報」の取得が容易に
- スマホを活用して命を守りましょう!



## 水害緊迫時

早い段階から大雨や洪水の可能性を知る

### 気象庁ホームページ



台風の進路・大雨が降る地域の確認

### 川の防災情報



水位・ライブカメラの確認

市役所からの情報をいち早く知る

### LINE

市公式アカウントを友達登録!



### Yahoo! 防災情報

アプリをインストールして古河市を登録!



### 古河市防災・防犯メール



二次元コードから空メールを送信して登録!

※迷惑メール防止機能を設定している場合は「@raidan2.ktaiwork.jp」からのメール受信ができるように、ドメイン指定の設定を事前に行ってください。

### 古河市ホームページ



災害全般にかかわる市からの情報を掲載します

避難経路・避難先の状況を知る

### 古河生活べんりMAP

- ・いつでもハザードマップを見ることができます
- ・道路の冠水箇所を確認できます



### バカン VACAN

避難所の位置や混雑状況を確認できます



## 発災後

周辺の避難所を知る

### バカン VACAN



行政からの支援内容を知る

### LINE



### 古河市ホームページ



# 情報があなたの命を守ります②

## 緊急速報メール

市が発信する「避難情報」や気象庁が発表する「緊急地震速報」などを、対象エリアにいる携帯電話へ一斉に配信します。

申込不要で回線混雑の影響を受けずに無料で受信することができます。

※一部の機種では受信設定が必要な場合があります。



## 避難情報等

【警戒レベル5】ではすでに災害が発生しています。また、必ず発令されるものではありません。  
【警戒レベル3】や【警戒レベル4】で、地域の皆さんで声をかけあって、安全・確実に避難しましょう。

| 警戒レベル             | 避難行動等                                       | 避難情報等                                         |
|-------------------|---------------------------------------------|-----------------------------------------------|
| 警戒レベル<br><b>5</b> | 災害が発生または切迫している状況です。<br>命を守るための最善の行動をとりましょう。 | <b>緊急安全確保</b><br>〈市が発令〉<br>(必ず発令される情報ではありません) |

~~~~~ <警戒レベル4までに必ず避難> ~~~~~

| | | |
|-------------------|---|-----------------------------------|
| 警戒レベル
4 | 危険な場所から全員避難しましょう。 | 避難指示
〈市が発令〉 |
| 警戒レベル
3 | 避難に時間を要する人(ご高齢の方、障がいのある方、乳幼児等)とその支援者は避難をしましょう。
車で避難する方も避難を開始しましょう。 | 高齢者等避難
〈市が発令〉 |
| 警戒レベル
2 | 避難に備え、ハザードマップ等により、自らの避難行動を確認しましょう。 | 洪水注意報 (気象庁が発表)
(大雨注意報等) |
| 警戒レベル
1 | 災害への心構えを高めましょう。 | 早期注意報 (気象庁が発表) |

防災行政無線

24時間以内に放送された防災行政無線からの放送内容が通話料無料で確認できます。

フリーダイヤル(無料)
0120-940-122

ケーブルテレビ

CATV ケーブルテレビ株式会社

防災チャンネル(101ch)
古河市に関わる気象情報や河川情報を確認できます。また緊急時には市からの防災情報や避難情報をテロップで表示します。

洪水の危険性がない地域にお住いの方へ(お願い)

多くの市民が皆さまの住む地域に避難してきます

- 自宅の周辺は多くの車でいっぱいになり、渋滞も多くなります。
- 公共施設、店舗などを問わず、駐車場は混雑・満車になることが予想されます。

そのため、皆さま自身は不要・不急の外出などを控え、あるいは必要のない避難行動をしないようお願いします。

そして、命を守るため懸命に避難してきた方々を

暖かく迎えてあげてください

また、可能な範囲で近くの避難所の運営や物資の運搬などの支援をお願いします。



非常時持出品の準備&チェック

大規模災害時に被災地まで救援物資が届くには、おおむね3日かかるといわれています。非常時持出品は必要最低限なものにして、リュックサックなどにまとめ、すぐ持ち出せる場所に保管しておきましょう。



非常時持出品(例)

| 飲料水 | トイレトペーパー | 医療品 | 乳幼児のいる家庭 |
|---|------------------|------------|------------------|
| 非常食 | ウェットティッシュ | 救急医薬品セット | ほ乳びん・スプーン |
| レトルト食品 | ドライシャンプー(水のいらない) | 持病のある人の常備薬 | 粉ミルク(ベビーフード) |
| インスタント食品 | 石けん(ハンドソープ) | お薬手帳 | 紙おむつ・おしりふき |
| 缶詰(缶切り不要タイプ) | 歯ブラシ | 貴重品 | 抱っこひも |
| 高齢者や乳幼児、アレルギー体質の人など、各家庭の事情にあわせたものを準備しておきましょう。 | 消毒液 | 通帳・印鑑 | 母子手帳 |
| | 体温計 | 現金(硬貨を含む) | 高齢者のいる家庭 |
| | 生理用品 | 免許証 | 予備のメガネ |
| 生活用品・衛生用品 | 使い捨てカイロ | マイナンバーカード | 予備の入れ歯 |
| 携帯ラジオ(FM/AM) | タオル | 衣類 | 要配慮者のいる家庭 |
| 懐中電灯(できれば一人ひとつ) | マスク | 上着・下着・靴下 | 障害者手帳 |
| 予備の電池(多めに用意) | 万能アウトドアナイフ | 軍手(厚手の手袋) | 予備の補助用具 |
| ビニール袋 | (布)ガムテープ | ヘルメット | その他 |
| ロープ | ホイッスル | 雨合羽 | 携帯電話(モバイルバッテリー) |
| 携帯トイレ* | | | 筆記用具 |

非常時用備蓄品(例)

| | | | | |
|-------------|---|---------|-------------------|---|
| 飲料水
生活用水 | 飲料水は1人当たり1日3リットルを目安とし、炊事に用いる水を含め十分な量を確保しておきましょう。
洗濯・トイレなどに使う生活用水を確保するために、風呂の水は抜かずに残しておきましょう。 | | 食料品 | 救援物資が届くまでの間、生活ができるように、1人3日分の非常食を確保しておきましょう。 |
| 生活用品
その他 | カセットコンロ・予備のボンベ | 簡易食器類 | 給水用のポリタンク | |
| | 携帯トイレ・簡易トイレ* | ビニールシート | 生活用水(風呂・洗濯機などに貯水) | |
| | ラップフィルム | | 毛布・寝袋・洗面用具など | |

*トイレは1人あたり、1日に5~7回行くといわれています