

令和5年度古河市公共交通事業再編について

- 1 古河市循環バス「ぐるりん号」再編のポイント
- 2 古河市循環バス「ぐるりん号」再編コース概要
- 3 古河市循環バス「ぐるりん号」再編コースの各停留所（案）
- 4 古河市循環バス「ぐるりん号」事業再編により廃止する停留所（案）
- 5 古河市循環バス「ぐるりん号」運賃の考察
- 6 古河市循環バス「ぐるりん号」再編後の運賃（案）
- 7 古河市デマンド交通「愛・あい号」運賃の考察
- 8 古河市デマンド交通「愛・あい号」運賃（案）

古河市公共交通活性化会議事務局（市民部交通防犯課）

1	運行エリアをコンパクトに設定する。	既存停留所は極力活用することを前提に、渋滞ポイントの回避と経由地抑制により、道の駅・三和庁舎コースを除く各コースの運行時間を50分以内に抑える。
2	交通結節点を活用し、乗り換え可能なダイヤを設定する。	1に関連し、コンパクトなエリア設定としたことから、公共施設等を有効な結節点とし、別エリアへの乗り換えが可能なダイヤを設定する。
3	バスが安全に走行できるルートを設定する。	原則として、十分な幅員を有する道路を走行するとともに、信号のある交差点を通過することで安全性の向上を図る。
4	コースやルート再編による不便を最小限に抑える。	1及び3に関連し、コースやルートの再編により廃止する停留所はあるが、最寄りに代替停留所を設置し、これまでの利用者の不便を最小限に抑える。
5	学生等、常時利用者を確保する。	古河駅を起点とし、運行エリア内の4つの公立高校へのアクセスを強化し、常時利用者を増やす。
6	利用傾向を把握し、効率的な運行に努める。	現コースにおける平日と土日の利用人数平均割合では、最大で平日82：土日18の割合となっていることから、土休日の朝夕便を減便する等、効率的な運行に努める。

2 古河市循環バス「ぐるりん号」再編コース概要

西コース（推計45分）

- 公共：古河庁舎、古河駅
- 商業：マーケットシティ
- 学校：古河二高

古河庁舎・福祉の森コース（推計46分）

- 公共：福祉の森、古河庁舎、古河駅
- 商業：カスミ
- 病院：古河総合
- 学校：古河二高、古河三高

南コース（推計47分）

- 公共：福祉の森、古河庁舎、栗橋駅
- 商業：カスミ
- 病院：古河総合
- 学校：古河三高

再編ポイント1

運行エリアをコンパクトに設定する。

再編ポイント2

交通結節点を活用し、乗り換え可能なダイヤを設定する。

再編ポイント3

バスが安全に走行できるルートを設定する。

再編ポイント4

コースやルート再編による不便を最小限に抑える。

再編ポイント5

学生等、常時利用者を確保する。

再編ポイント6

利用傾向を把握し、効率的な運行に努める。

北コース（推計42分）

- 公共：古河駅
- 商業：マーケットシティ、イオン
- 病院：猿島厚生、友愛記念
- 学校：古河一高

通勤通学コース（推計34分）

- 公共：古河駅
- 商業：イオン、ヤオコー
- 病院：日赤

総和庁舎・病院コース（推計46分）

- 公共：古河駅、総和庁舎
- 商業：イオン、ベルク、ヤオコー
- 病院：猿島厚生、日赤、友愛
- 学校：古河中等一貫校

道の駅・三和庁舎コース（推計78分）

- 公共：古河駅、三和庁舎、ふれスポ
- 商業：道の駅
- 病院：小柳

3 古河市循環バス「ぐるりん号」再編コースの各停留所（案）①

西コース（約45分）

予定便数：8便/日（平日）
※土休日ダイヤ設定あり

コースの特徴：古河駅西口を起点とした市街地型運行。歴史ある街並みや寺社、文化施設等のあるエリアを運行しているため、観光での利用も可能。

運行車両：小型EVバス

コース内の主な施設：市役所古河庁舎、JR古河駅、マーケットシティ古河、古河第二高等学校、歴史博物館、雀神社、長谷観音

※ 午前9時以降の停留所、赤文字は新規停留所、★は乗換ポイント

No.	停留所名
1	古河駅西口
2	古河駅入口
3	神明宮
4	八幡神社
5	富士自動車前
6	いちようプラザ入口
7	二高裏門前
8	新原北
9	二高前
10	原町
11	台町三叉路
12	台町三叉路南
13	古河庁舎入口
14	市役所古河庁舎
15	藤屋クリーニング前
16	稲葉モーターズ前
17	歴史博物館前
18	桜町会議所前
19	伊勢屋呉服店前
20	歴史博物館前入口交差点
21	篆刻・街角美術館前
22	古河駅入口
23	アプリKOGA南
24	古河駅西口
25	鍛冶町
26	はなももプラザ前
27	武澤接骨院前
28	熊木税理士事務所前
29	雀神社前
30	裏新町
31	本成寺南門前
32	松原町会館前
33	松並二丁目
34	マーケットシティ古河
35	松原町会館前
36	古河三丁目
37	古河駅入口
38	アプリKOGA南
39	古河駅西口

3 古河市循環バス「ぐるりん号」再編コースの各停留所（案）②

No.	1	2	3	4	5	6	7	8	9	10	11	12	13	14	15	16	17	18	19	20	21	22	23	24	25	26	27	28	29	30	31	32	33	34
停留所名	古河駅西口	古河一丁目	台町	台町三叉路南	古河庁舎入口	古河市役所古河庁舎	鴻巣交差点北	富士見町	公方公園入口	鴻巣西	スーパーフレッシュ前	古河総合病院前	赤松町	日本注射針工業前	けやき平東	けやき平公園前	けやき平入口	坂間自治会議所入口	三和郵便局入口	福祉の森会館	三和郵便局入口	企業団地入口	日本注射針工業前	西大堤	第二中学校南	第二中学校前	鴻巣（三桜工業前）	原十字路	二高前	原町	台町三叉路	台町	古河一丁目	古河駅西口
	★					★									赤					★														★

※ 朝及び夕刻の停留所、赤文字は新規停留所、★は乗換ポイント

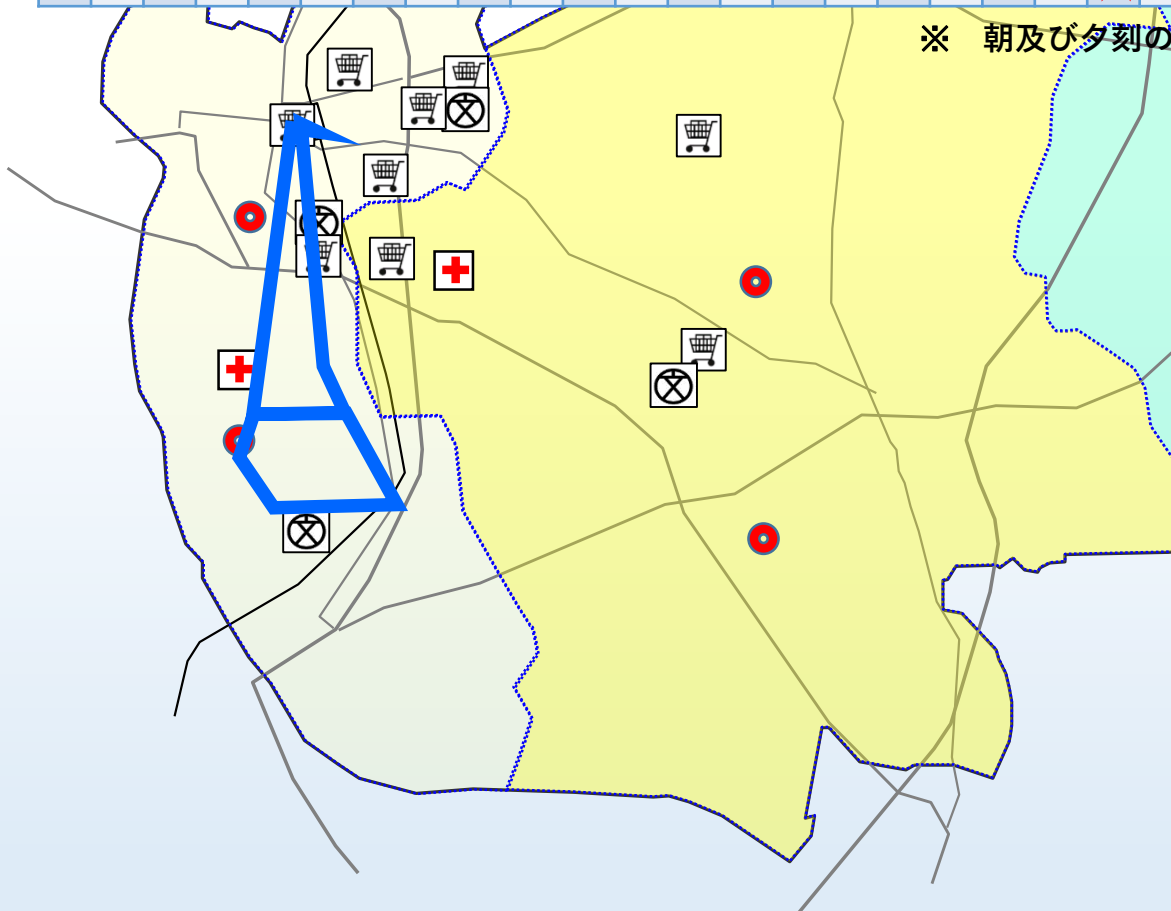
古河庁舎・福祉の森コース （約47分）

予定便数：8便/日（平日）
※土休日ダイヤ設定あり

コースの特徴：古河駅西口からけやき平までを主に運行する。福祉の森や公方公園へのアクセス、2つの県立高校に通学する生徒の足として機能を発揮する。

運行車両：中型バス

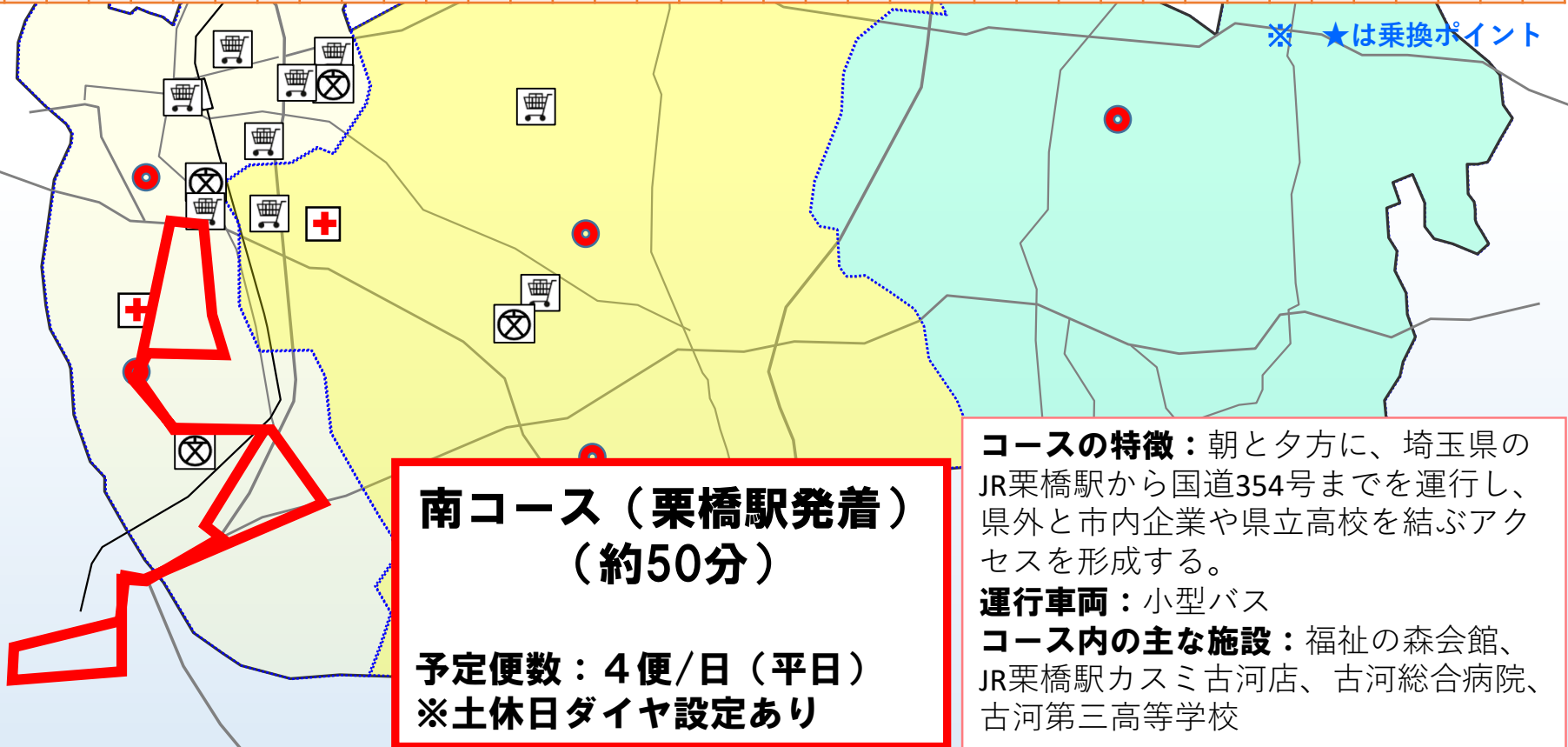
コース内の主な施設：福祉の森会館、市役所古河庁舎、JR古河駅、カスミ古河店、古河総合病院、古河第二高等学校、古河第三高等学校、古河公方公園



3 古河市循環バス「ぐるりん号」再編コースの各停留所（案）③

議案第1号関係
参考資料1 P5

No.	1	2	3	4	5	6	7	8	9	10	11	12	13	14	15	16	17	18	19	20	21	22	23	24	25	26	27	28	29	30	31	32	33	34	35	36	37
停留所名	栗橋駅東口	栗橋駅入口東	中田自治会館前	中田八幡前	第四小学校前	古河三高	けやき平入口	坂間自治会議所入口	企業団地入口	日本注射針工業前	西大堤	第二中学校南	第二中学校前	鴻巣（三桜工業前）	富士見町	公方公園入口	鴻巣西	スーパーフレッシュ前	古河総合病院前	赤松町	企業団地入口	三和郵便局入口	福祉の森会館	三和郵便局入口	坂間自治会議所入口	けやき平入口	けやき平公園前	けやき平東	茶屋新田	中田踏切北	ダイセイ倉庫前	スエオカハーベスト前	隣保館	大山一丁目	中田陸橋脇	栗橋駅入口東	栗橋駅東口



**南コース（栗橋駅発着）
（約50分）**

予定便数：4便/日（平日）
※土休日ダイヤ設定あり

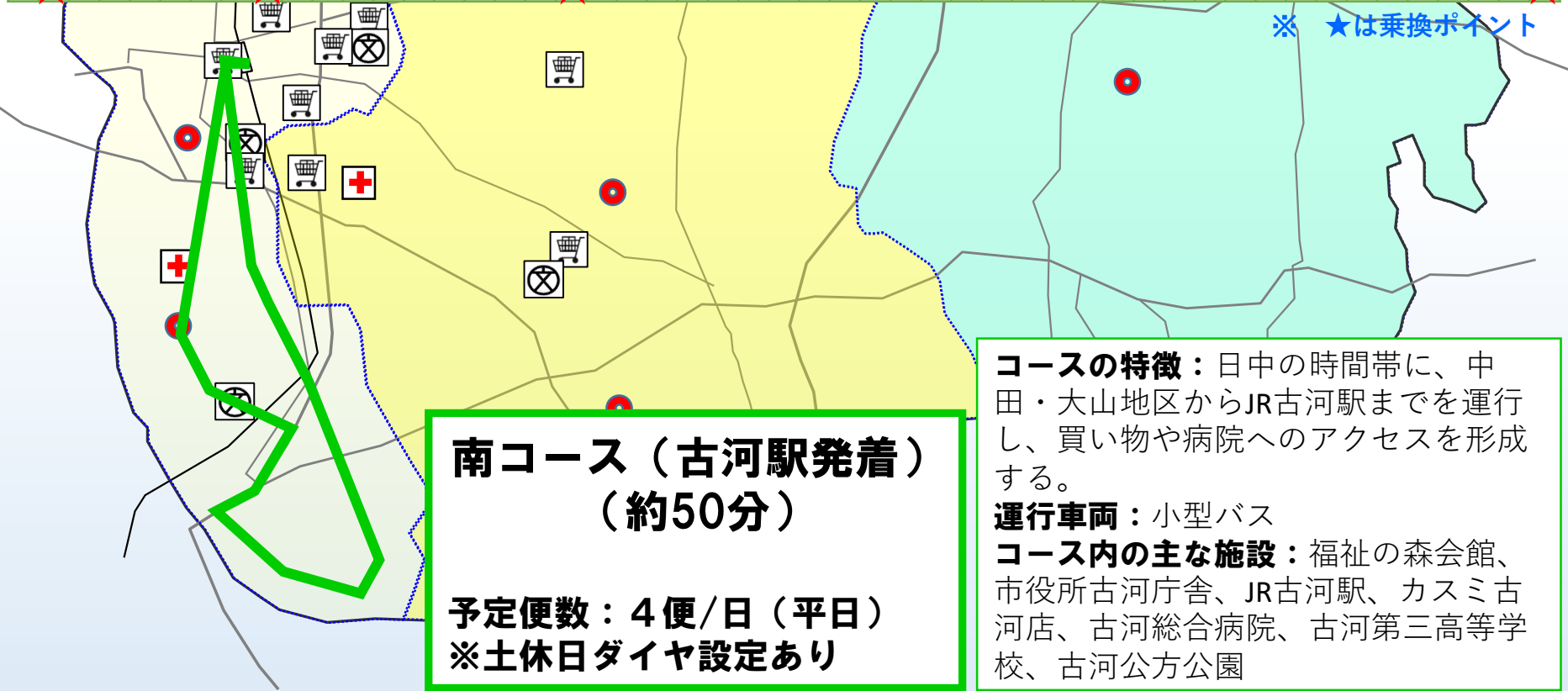
コースの特徴：朝と夕方に、埼玉県のJR栗橋駅から国道354号までを運行し、県外と市内企業や県立高校を結ぶアクセスを形成する。

運行車両：小型バス

コース内の主な施設：福祉の森会館、JR栗橋駅カスミ古河店、古河総合病院、古河第三高等学校

3 古河市循環バス「ぐるりん号」再編コースの各停留所（案）④

No.	1	2	3	4	5	6	7	8	9	10	11	12	13	14	15	16	17	18	19	20	21	22	23	24	25	26	27	28	29	30	31	32	33	34	35	36	37	38	39	40	41	42	43	44	45	46	47	48	49	50
停留所名	古河駅西口	アプリKOGA南	古河駅入口	古河一丁目	台町	台町三叉路南	古河庁舎入口	古河市役所古河庁舎	鴻巣交差点北	富士見町	公方公園入口	鴻巣西	スーパーフレッッシュ前	古河総合病院前	赤松町	企業団地入口	三和郵便局入口	福祉の森会館	三和郵便局入口	坂間自治会議所入口	けやき平入口	古河三高	第四小学校前	中田八幡前	中田萬福寺	中田自治会館前	利根川橋下	小松工務店前	中田集会所前	大山児童公園入口	鈴木建工前	香取神社入口	大山二丁目	隣保館	スエオカハーベスト前	ダイセー倉庫前	中田踏切北	茶屋新田	西大堤	第二中学校南	第二中学校前	鴻巣（三桜工業前）	原十字路	二高前	原町	台町三叉路	台町	古河一丁目	古河駅入口	古河駅西口



南コース（古河駅発着）
（約50分）

予定便数：4便/日（平日）
※土休日ダイヤ設定あり

コースの特徴：日中の時間帯に、中田・大山地区からJR古河駅までを運行し、買い物や病院へのアクセスを形成する。

運行車両：小型バス

コース内の主な施設：福祉の森会館、市役所古河庁舎、JR古河駅、カスミ古河店、古河総合病院、古河第三高等学校、古河公方公園

通勤通学コース (約30分)

予定便数：右回り10便/日（平日）
左回り10便/日（平日）
※土休日ダイヤ設定あり

コースの特徴：既に運行しているコースについて、主に運行の安全に配慮し、一部ルートを変更。コース内は大規模宅地開発が多いことから、今後さらに多くの利用が期待できる。

運行車両：小型バス

コース内の主な施設：コース内の主な施設：JR古河駅、イオン古河店、ヤオコー古河大堤店、古河赤十字病院

※ 赤字は新規停留所、★は乗換ポイント

No.	1	2	3	4	5	6	7	8	9	10	11	12	13	14	15	16	17	19	20	21	22	23	24	25
停留所名	古河駅東口	すだ包装前	雷電一丁目	古河図書館前	イオン古河店前	旭町二丁目	東泉町	上辺見新田	上辺見本中	関戸新町	遠高野3	ロイヤルサンハイツ	女沼沼田	女沼本郷	女沼	西女沼	上辺見南町2	中辺見泉町	古河赤十字病院	下三	下山二丁目・住吉町	鹿養道南	そば善前	古河駅東口
	★				★														★					★

総和庁舎・病院コース （約49分）

予定便数：右回り4便/日
左回り3便/日

コースの特徴：既に運行しているコースについて、ルートの一部延伸。中等教育学校へ通学する生徒の足を確保し、利用者増を図る。

運行車両：小型バス

コース内の主な施設：JR古河駅、市役所総和庁舎、イオン古河店、ベルク古河駒羽根店、ヤオコー古河大堤店、猿島厚生病院、古河赤十字病院、友愛記念病院、古河中等一貫校

※ 赤文字は新規停留所、★は乗換ポイント

No.	停留所名
1	古河駅東口
2	すだ包装前
3	雷電一丁目
4	古河図書館前
5	イオン古河店前
6	旭町二丁目
7	東泉町
8	東泉町2
9	猿島厚生病院前
10	西牛谷八幡町（ジョイフル本田南）
11	東牛谷新田
12	友愛記念病院
13	東牛谷南町
14	京三電機前
15	東牛谷東町
16	関戸高野
17	下大野東高野1
18	中央運動公園
19	下大野宮崎
20	古河市役所総和庁舎
21	商工会館
22	安藤整形外科前
23	ネーブルパーク西入口
24	古河中等教育学校
25	JA直売所前
26	女沼宿
27	下辺見中坪
28	下辺見小学校西
29	上辺見内出
30	上辺見南町
31	ユースター総和
32	日赤入口
33	古河赤十字病院
34	下三
35	下山二丁目・住吉町
36	鹿養道南
37	そば善前
38	古河駅東口

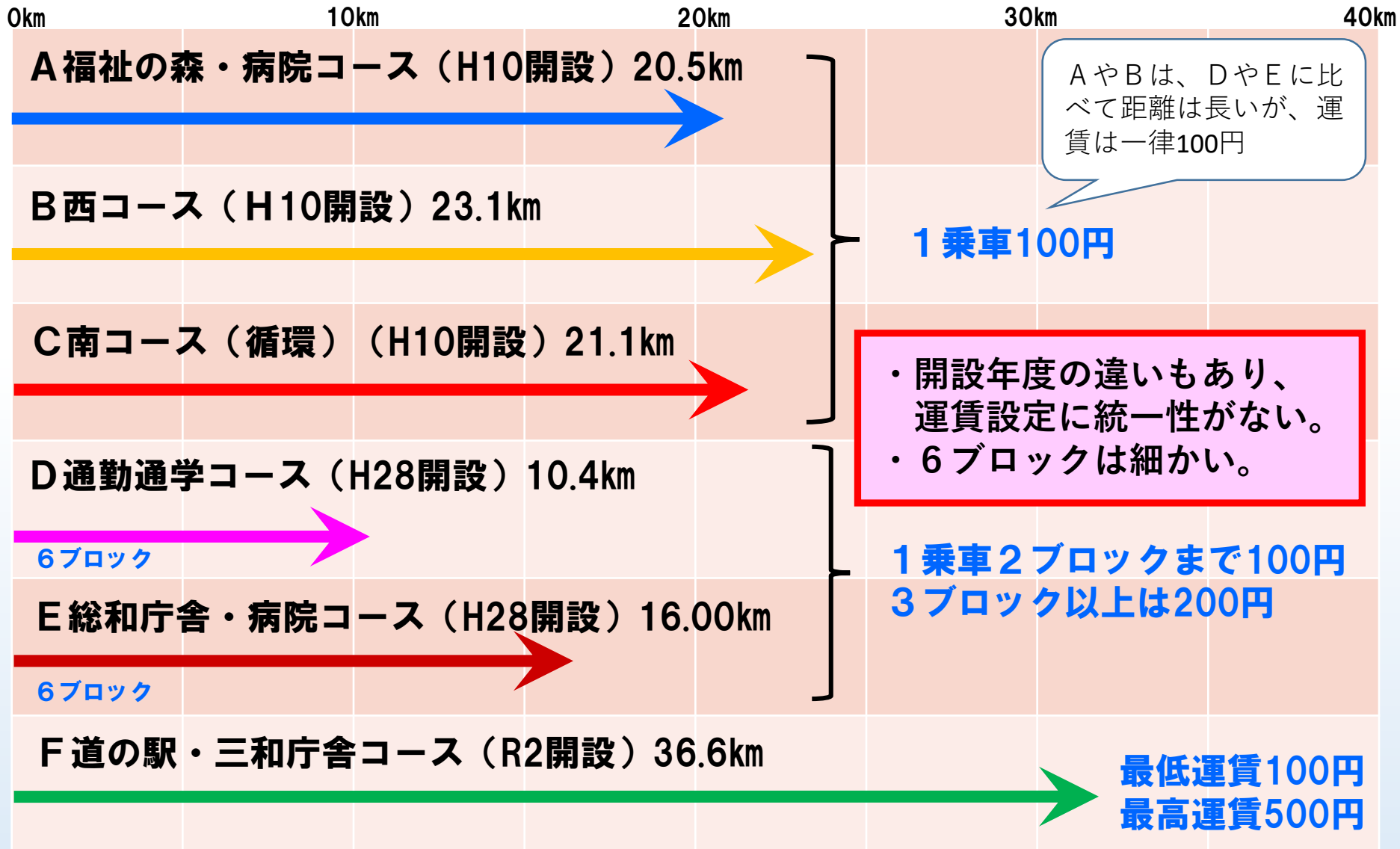


4 古河市循環バス「ぐるりん号」事業再編により廃止する停留所（案）

議案第1号関係
参考資料1 P11

廃止停留所	既存コース名	廃止理由	代替停留所
けやき公園（静町）	西	発着場として、安全上適正でない判断のため。	静町（新規）
サンクレイドル古河前	西	当該停留所先のあるルート safely 運行することが難しい判断のため。	静町（新規）
古河青果裏	西	設置場所が交差点付近であり、安全確保が難しい判断のため。	静町（新規）
県営平和町アパート前	西	当該停留所先のあるルート safely 運行することが難しい判断のため。	雷電二丁目、松原町会館前
ジョイフル本田前	福祉の森・病院	ルート変更のため。	西牛谷八幡町（新規）
七軒町	通勤通学	当該停留所先のあるルート safely 運行することが難しい判断のため。	そば善前
下山二丁目	通勤通学	当該停留所先のあるルート safely 運行することが難しい判断のため。	下山郵便局前（民間）
永塚金物店前	通勤通学	ルート変更のため。	警察署前（民間）
ひろさわ肉店前	通勤通学	ルート変更のため。	第三小学校前（民間）
古河三中前	通勤通学	当該停留所及びルートが、民間路線と重複することから。	古河三中前（民間）
上辺見小学校前	福祉の森・病院	ルート変更のため。	ユースセンター総和南
上辺見富士見町	通勤通学	当該停留所先のあるルート safely 運行することが難しい判断のため。	上辺見南町2（新規）
内手下公園前	通勤通学	設置場所が交差点付近であり、安全確保が難しい判断のため。	上辺見南町
下山二丁目自治会議所前	福祉の森・病院	当該停留所先のあるルート safely 運行することが難しい判断のため。	鹿養堂南
大堤北	総和庁舎・病院	ルート変更のため。	下山二丁目・住吉町
オリオン商店街	福祉の森・病院	当該停留所先のあるルート safely 運行することが難しい判断のため。	神明宮（新規）
スポーツ交流センター	西	発着場として、安全上適正でない判断のため。	新三国橋前
三桜工業前	福祉の森・病院	当該停留所先のあるルート safely 運行することが難しい判断のため。	三桜工業入口
老人福祉センター	西ほか	当該施設が令和5年度に閉所予定であるため。	福祉の森会館
中田踏切	南	ルート変更のため。	中田踏切北
利根川橋東詰	南	設置場所が交差点付近であり、安全確保が難しい判断のため。	中田陸橋脇、利根川橋下

現行6コースの距離数と運賃の関係



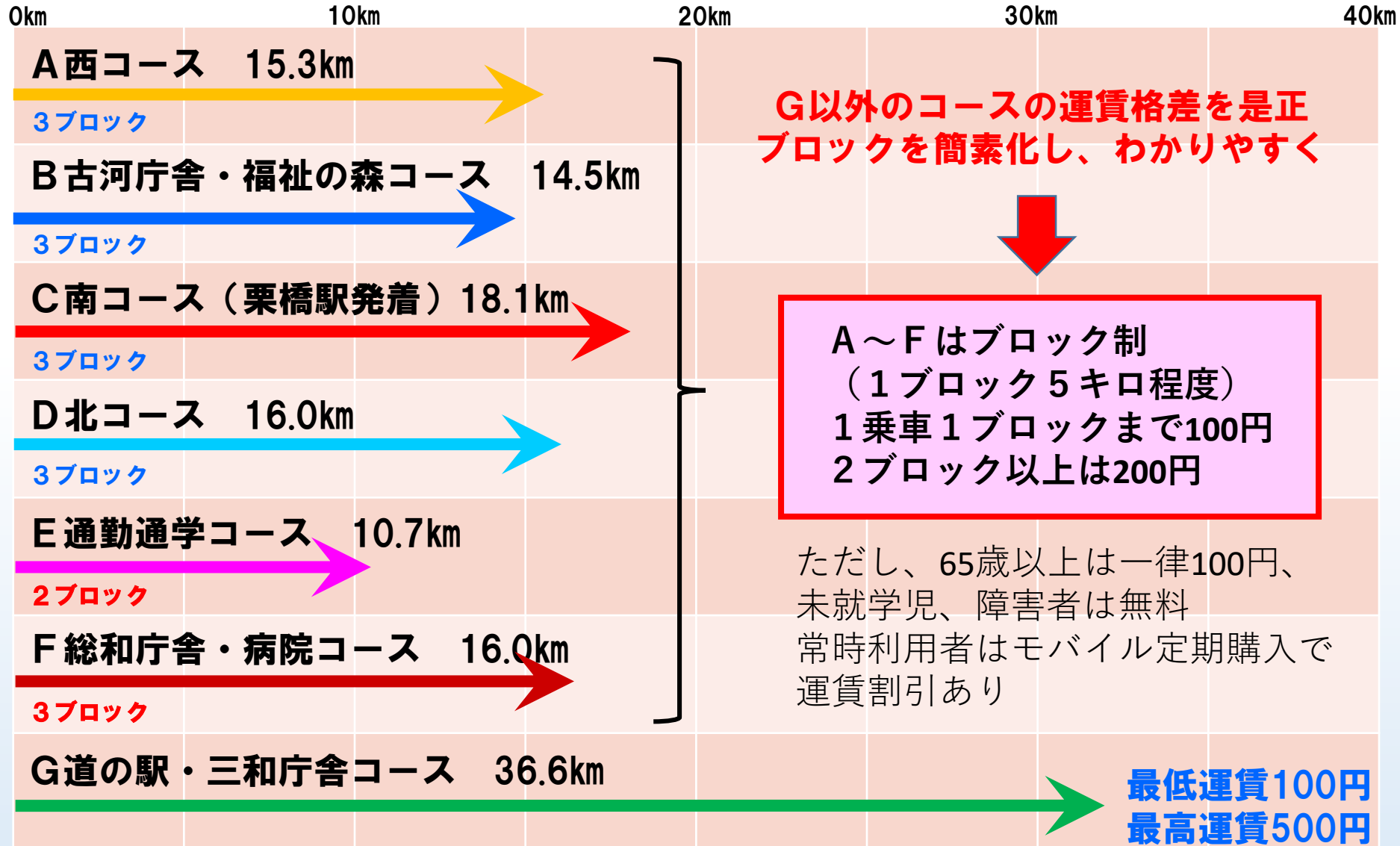
4 古河市循環バス「ぐるりん号」運賃の考察②

県内25市町コミバスの運賃設定 ※出典 令和2年度茨城県市町村公共交通データ（全項目版）

市町村名	運賃上限	キロ数	運賃負担割合（％）								
			幼	小	学	障	助	65	75	返	妊
北茨城市	100	20.4	0	100	100	0	100	100	100	100	100
笠間市	100	24.6	0	100	100	0	0	100	100	100	100
牛久市	100	20.5	0	50	100	50	100	100	100	100	100
ひたちなか市	100	199.2	0	100	100	50	50	100	100	0	100
坂東市	100	44.4	0	100	100	50	100	100	100	100	100
大洗町	100	15.4	50	50	100	50	100	100	100	100	100
土浦市	150	11.9	0	50	100	50	50	100	100	100	100
取手市	150	24.2	50	50	100	0	0	100	100	100	100
龍ヶ崎市	200	29.4	0	50	100	25	25	100	100	100	100
下妻市	200	48.2	50	50	100	50	50	50	100	50	100
常陸太田市	200	29.1	0	100	100	0	100	100	50	100	100
守谷市	200	22.7	50	50	100	50	50	100	100	100	100
筑西市	200	42.9	0	50	100	50	50	100	100	100	100
稲敷市	200	33.4	50	50	100	100	100	100	100	100	100
桜川市	200	30.4	0	50	100	50	100	100	100	100	100
行方市	200	49.8	100	100	100	100	100	100	100	100	100
つくばみらい市	200	27.6	100	100	100	50	0	50	50	100	100
小美玉市	200	57.0	100	100	50	50	50	50	50	100	100
河内町	200	25.9	0	100	100	0	0	0	0	0	100
五霞町	200	17.9	0	0	50	50	100	0	0	100	100
鹿嶋市	300	49.9	50	50	100	50	100	100	100	100	100
高萩市	360	21.4	100	100	100	100	100	100	100	100	100
つくば市	400	30.1	50	50	100	50	50	50	100	100	50
神栖市	560	21.7	0	50	100	50	100	100	100	100	100
古河市（総和庁舎・病院）	200	16.0	0	100	100	0	0	100	100	100	100
古河市（道の駅・三和庁舎）	500	31.7	0	100	100	0	0	100	100	100	100
古河市（西）	100	23.1	0	100	100	0	0	100	100	100	100

幼…未就学児 小…小学生以下 学…学生（中・高） 障…障がい者 介…障がい者の介助者 65…65歳以上 75…75歳以上 返…免許返納者 妊…妊産婦

再編7コースの距離数と運賃（案）



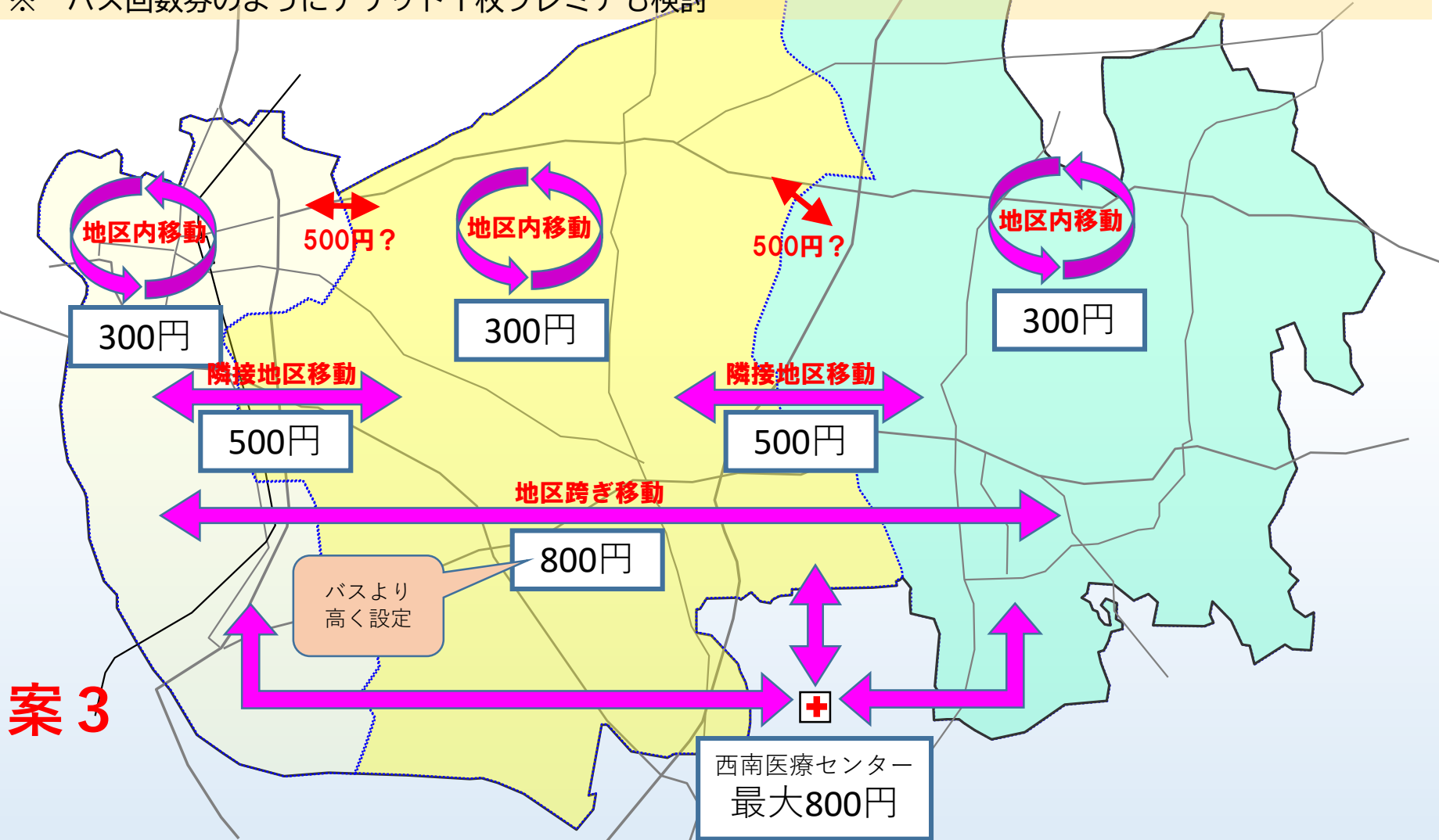
全域運行での運賃設定

案1 400円または500円均一で全市域

案2 全市域300円据え置き

※ バス回数券のようにチケット1枚プレミアも検討

案3 隣り合う地区は500円、地区跨ぎは800円



8 古河市デマンド交通「愛・あい号」運賃の考察②

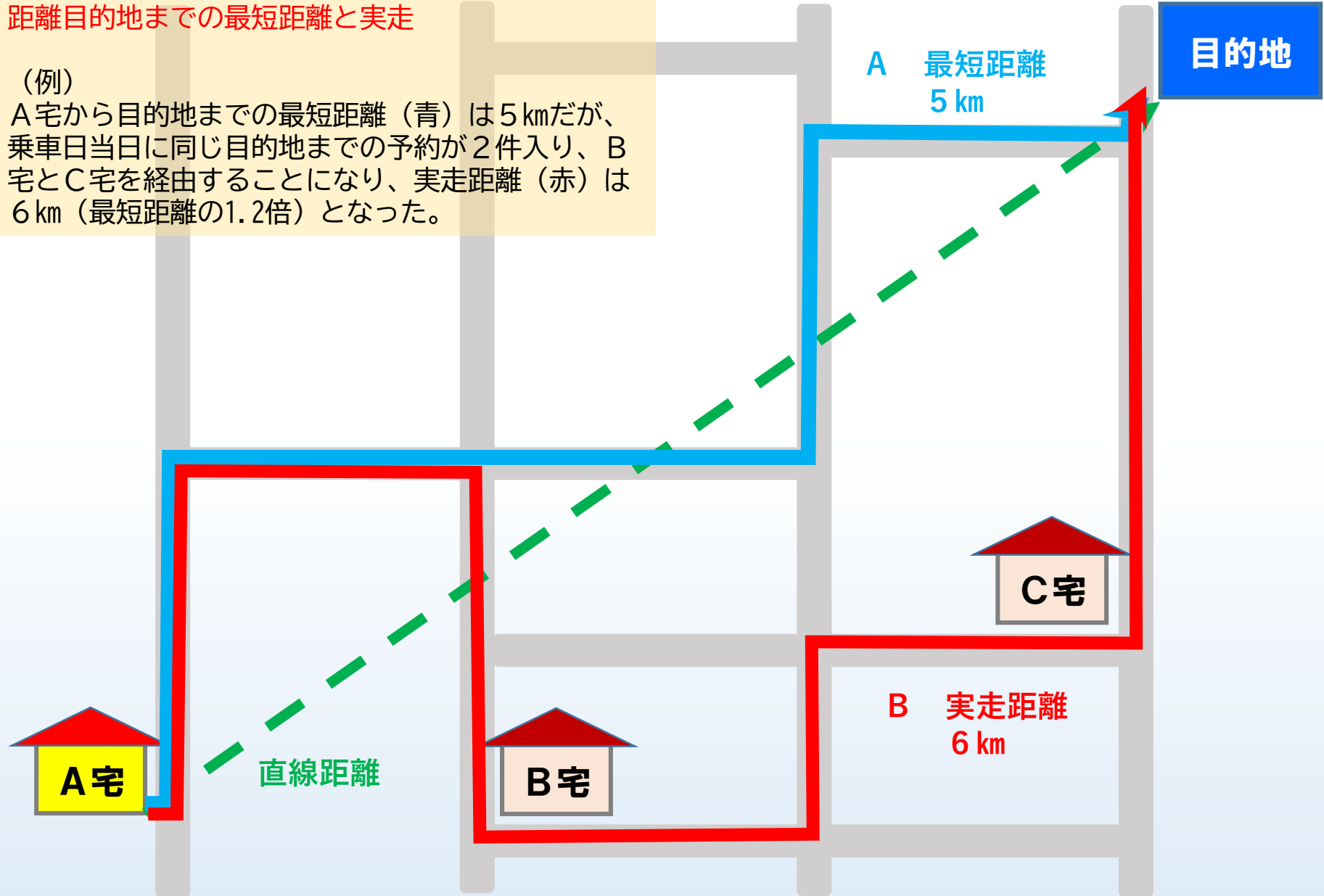
県内31市町村デマンド交通の運賃設定 ※出典 令和2年度茨城県市町村公共交通データ（全項目版）

自治体名	最低運賃	最高運賃	自治体名	最低運賃	最高運賃
日立市	200円		美浦村	300円	400円
常総市	250円		八千代町	300円	
石岡市	300円		利根町	300円	500円
常陸太田市	300円		古河市	300円	500円
つくば市	300円		高萩市	400円	
守谷市	300円		笠間市	400円	
常陸大宮市	300円		かすみがうら市	400円	
那珂市	300円	600円	阿見町	400円	
筑西市	300円		水戸市	500円	1,000円
坂東市	300円	1,200円	龍ヶ崎市	500円	
桜川市	300円		鹿嶋市	500円	1,000円
神栖市	300円		行方市	500円	
鉾田市	300円		つくばみらい市	500円	
茨城町	300円		土浦市	600円	
城里町	300円		牛久市	700円	
東海村	300円				

距離目的地までの最短距離と実走

(例)

A宅から目的地までの最短距離（青）は5kmだが、乗車日当日に同じ目的地までの予約が2件入り、B宅とC宅を経由することになり、実走距離（赤）は6km（最短距離の1.2倍）となった。



8 古河市デマンド交通「愛・あい号」運賃の考察④

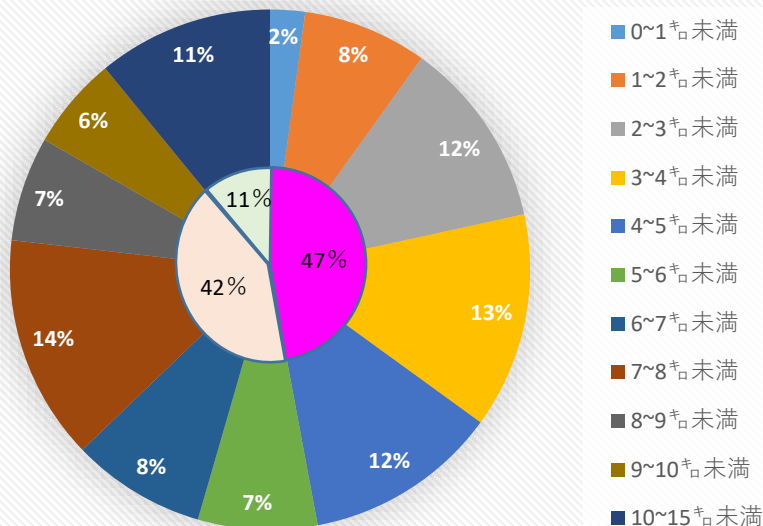
サンプリングデータ（300件）による目的地までの最短距離と実走距離の比較分析

日付	曜日	利用者数	混雑具合	最短距離 平均 A	実走距離 平均 B	B - A	C (A:B)	C ≤ 1.25 割合
2021.10.6	水	95人	通常	5.8km	6.4km	0.6km	1.10	81.0%
2021.10.1	金	66人	閑散	5.5km	6.0km	0.5km	1.09	81.8%
2021.10.15	金	139人	繁忙	5.6km	6.8km	1.2km	1.21	69.0%

実走距離平均は最短距離平均に比較し、**最大でも1.2倍程度**となっている。繁忙日では乗合いが多く発生するため実走距離は長くなり、最大で2.54倍になるケースは発生する。ただし、実走距離が最短距離に対し2倍を超えたのは、300件中7件（2.33%）となっている。

また、「C ≤ 1.25」が1日のうちに占める割合は、**概ね7割程度**となっている。

R3サンプリングデータ（4,424件）による目的地までの最短距離数調べ



実走距離は配車決定後でないと確定しないが、上記の分析結果から、予約時に確定する**最短距離**は、概ね実走距離と大差ないため、**距離割運賃の基準値**として採用することができる。

最短距離の実績は、0~5km未満が47%、5~10km未満が42%、10~15kmが11%の**概ね3種類**に分類できる。

8 古河市デマンド交通「愛・あい号」運賃（案）

最短距離と実走距離の差が
大きく乖離していない。

移動実績が概ね3つに分類できる。

古河市内の直線最長距離は、東西
で約16kmである。

デマンド交通の運賃体系を5km刻みの3段階の距離割（最短距離）に設定

0～5km未満

300円

5～10km未満

500円

10km以上

800円

古河市全域運行の場合でも、
全体の8割程度になると想定

※市外は境町西南医療センターのみ

ただし、距離割に関係なく、小学生は100円、未就学児は無料とする。

地区別運賃ではなく、負担割合に応じた距離割運賃にすることで

隣接する他地区への移動に
伴う不公平感を解消する。

地域の一体感の醸成を図る。

持続可能な公共交通の一助と
する。